

Jahresrechnung 2009 Gemeinde Feusisberg

Gemeindeversammlung
22. April 2010

Säckelmeister
Urs Meister-Ritzer

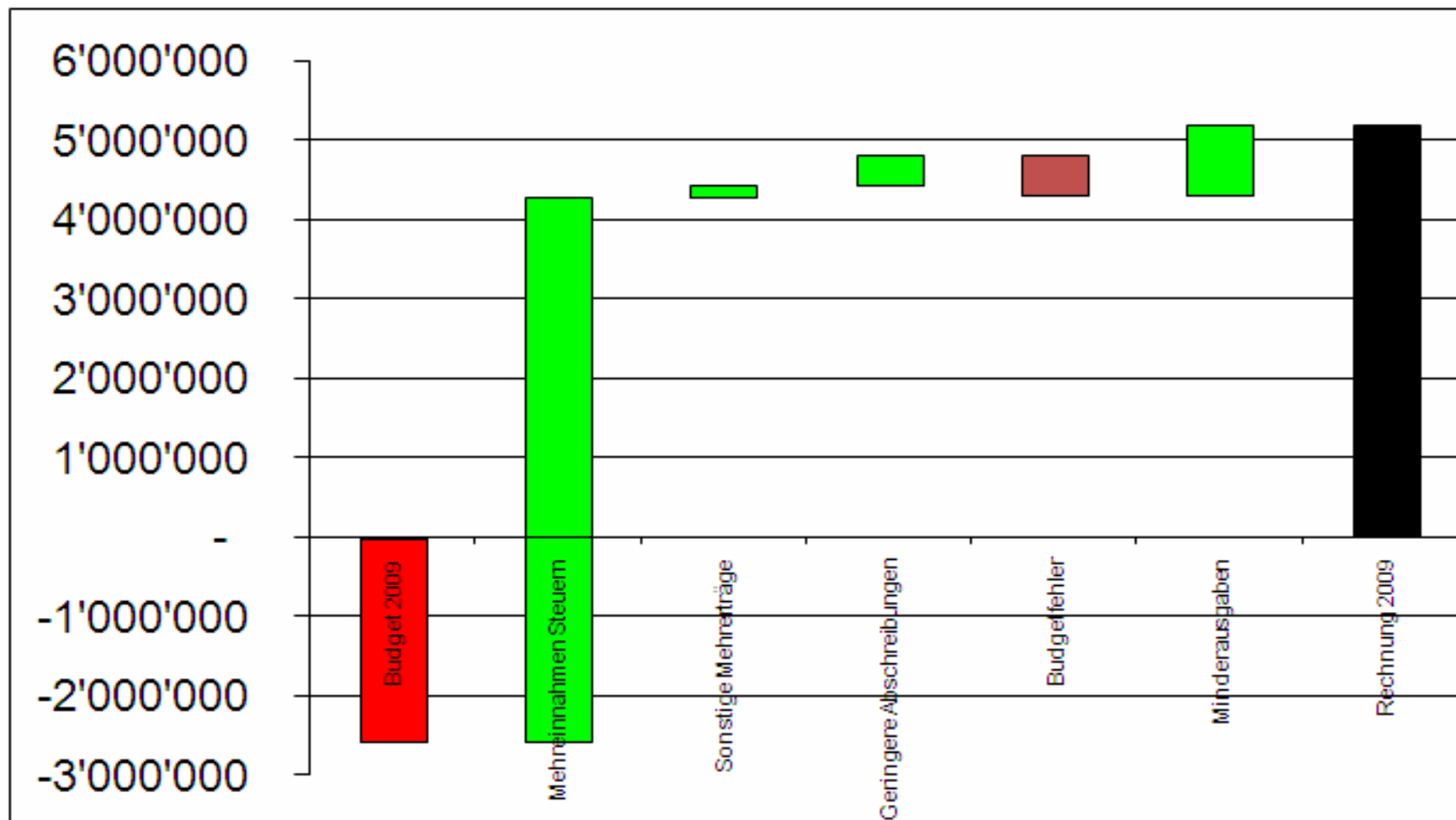
Ergebnisse		Rechnung 2009		Voranschlag 2009	
		Soll	Haben	Soll	Haben
Laufende Rechnung	Total Aufwand	17'537'964.92		18'301'200.00	
	Total Ertrag		22'744'523.67		15'720'600.00
	Ertragsüberschuss	5'206'558.75			
	Aufwandüberschuss				2'580'600.00
Investitionsrechnung	Total Ausgaben	2'518'685.16		7'184'000.00	
	Total Einnahmen		909'733.00		729'900.00
	Einlagen/Entnahmen Spezialfinanzierungen		461'375.11		2'051'100.00
	Nettoinvestitionen 2009		1'147'577.05		4'403'000.00
Finanzierung	Ausgaben für Investitionen	1'147'577.05		4'403'000.00	
	Abschreibungen ordentlich		1'516'878.05		1'907'800.00
	Abschreibungen ausserordentlich				
	Aufwandüberschuss laufende Rechnung			2'580'600.00	
	Ertragsüberschuss laufende Rechnung		5'206'558.75		
	Saldo Spezialfinanzierung laufende Rechnung		148'139.79		95'400.00
	Finanzierungsüberschuss	5'723'999.54			
	Finanzierungsfehlbetrag				5'171'200.00

Das Wichtigste in Kürze

- ✓ Die Rechnung 2009 schliesst mit einem Ertragsüberschuss von **Fr. 5'206'558.75** ab. Der Voranschlag rechnete mit einem Defizit von Fr. 2'580'600.-. Somit schliesst die Rechnung um rund Fr. 7.8 Mio. besser als geplant ab
- ✓ Das ist das beste Resultat, welches die Gemeinde je hatte
- ✓ Die Gesamteinnahmen belaufen sich auf **Fr. 22'744'523.67** und übertreffen das Budget um Fr. 7 Mio. Die Gesamtausgaben liegen mit **Fr. 17'537'964.92** um Fr. 760'000.- unter Plan

- ✓ Die getätigten Nettoinvestitionen betragen **Fr. 1'147'577.05** (statt Fr. 4.4 Mio.)
- ✓ Bei einem Cash Flow von rund **Fr. 6.9 Mio.** resultiert damit ein Finanzierungsüberschuss von **Fr. 5'723'999.54**
- ✓ Die flüssigen Mittel betragen **Fr. 12.5 Mio.** und sind bei lokalen Banken und der Postfinance mündelsicher angelegt
- ✓ Das Eigenkapital beträgt nach Zuschlag des Überschusses **Fr. 24'316'011.56**
- ✓ Die Gemeinde hat keine mittel- und langfristigen Schulden

Budget 2009 versus Rechnung 2009 in Balken



Budget 2009 versus Rechnung 2009 in Zahlen

Budgetabweichungen	per 31.10.2009	per 31.12.2009
Aufwandüberschuss Budget 2009	-2'580'600	-2'580'600
Mehreinnahmen Steuern	6'500'000	6'879'000
Sonstige Mehrerträge		145'000
Geringere Abschreibungen	250'000	378'000
Budgetfehler	-500'000	-500'000
Mehrausgaben	-250'000	
Minderausgaben		885'000
Ertragsüberschuss	3'419'400	5'206'000

Seit dem Herbst sind also nochmals rund Fr. 1.8 Mio. dazu gekommen

Positive/negative Abweichungen nach Sachgebieten

Aufteilung nach Sachgebieten			
Allg. Verwaltung	Minderaufwand netto		14'331.07
öffentl. Sicherheit	Minderaufwand netto		93'049.00
Bildung	Minderaufwand netto		39'163.92
Kultur u. Freizeit	Minderaufwand netto		61'939.00
Gesundheit	Minderaufwand netto		43'203.55
Soziale Wohlfahrt	Mehraufwand netto		-205'344.80
Verkehr	Minderaufwand netto		581'410.57
Umwelt/Raumordnung	Minderaufwand netto		58'396.35
Volkswirtschaft	Minderaufwand netto		828.60
Finanzen u. Steuern	Mehrertrag netto		7'100'181.49
Total Verbesserung Ergebnis gegenüber Budget			7'787'158.75

Rekordhohe Vorjahressteuern der nat. Personen

Steueraufkommen 2009 per 31.12.2009 (definitiv)

Art	2008	2009	2009	Differenz
	Rechnung	Budget	Rechnung	
Steuern natürliche Personen	6'914'107.00	8'250'000.00	6'821'760.15	-1'428'239.85
Steuern Vorjahr natürliche Personen	7'502'218.10	2'000'000.00	10'440'741.50	8'440'741.50
Steuern juristische Personen	996'441.10	1'000'000.00	435'957.55	-564'042.45
Steuern Vorjahr juristische Personen	568'559.65	200'000.00	378'386.05	178'386.05
Quellensteuer	345'112.85	250'000.00	328'154.30	78'154.30
Lotterie-, Liquidationsgewinn und Kapitalabfindungssteuer	345'112.85	250'000.00	411'466.15	161'466.15

Investitionsrechnung

		Rechnung 2009		Voranschlag 2009	
		Ausgaben	Einnahmen	Ausgaben	Einnahmen
0	Verwaltung	338'969.65		168'000.00	
020	Gemeindeverwaltung	338'969.65		168'000.00	
020.504	Mehrzweckgebäude	174'536.40			
020.505	Bühnenausbau Mehrzwecksaal	164'433.25		168'000.00	
2	Bildung	643'906.35		635'000.00	
240	Schulliegenschaften	643'906.35		635'000.00	
240.511	Freizeitanlage Feusisberg und Schindellegi	505'968.15		525'000.00	
240.512	Vordach Pausenplatz	138'538.20		110'000.00	
6	Verkehr	164'701.05		3'600'000.00	
620	Gemeindestrassen	164'701.05		3'600'000.00	
620.503	Groberschliessungsbeiträge Strassen	41'329.35		400'000.00	
620.504	Sanierung Dorfstrasse Feusisberg	123'371.70		3'200'000.00	
7	Umwelt/Raumordnung	1'371'108.11	1'371'108.11	2'781'000.00	2'781'000.00
710	Abwasserbeseitigung	1'327'443.61	1'327'443.61	2'701'000.00	2'701'000.00
710.501	Ausbau Leitungsnetz	354'204.70		1'139'000.00	
710.562	ARA Höfe	973'238.91		1'562'000.00	
710.592	Zuweisung Verpflichtung Kanalisation				
710.611	Anschlussgebühren		764'981.30		600'000.00
710.632	Zinsen Spezialfinanzierung		144'751.70		129'900.00
710.650	Entnahme Verpflichtung Kanalisation		417'710.61		1'971'100.00
750	Gewässerverbauung	43'664.50	43'664.50	80'000.00	80'000.00
750.501	Bachverbauung	43'664.50		80'000.00	
710.650	Entnahme Verpflichtung Kanalisation Konto 2.2281.03		43'664.50		80'000.00

Bilanz

		Bestand	Veränderung 2009		Bestand
		1.1.2009	Zuwachs	Abgang	31.12.2009
1	Aktiven	35'779'692.33	93'118'951.15	87'879'897.51	41'018'745.97
10	Finanzvermögen	18'507'165.33	91'971'374.10	86'363'019.46	24'115'519.97
100	Flüssige Mittel	8'000'004.73	88'208'637.33	83'639'212.66	12'569'429.40
1000	Kasse	29'008.70	171'465.20	162'365.30	38'108.60
1001	Postcheck	7'280'526.46	62'225'257.03	58'238'698.90	11'267'084.59
1002	Banken	690'469.57	25'811'915.10	25'238'148.46	1'264'236.21
101	Guthaben	5'894'775.56	3'142'053.67	2'180'925.76	6'855'903.47
1012	Steuerguthaben	5'342'949.89	704'040.25		6'046'990.14
1015	Übrige Debitoren	546'864.52	2'438'003.22	2'175'954.41	808'913.33
1019	Depots	4'961.15	10.20	4'971.35	
102	Anlagen	4'069'504.00			4'069'504.00
1021	Aktien Kraftwerk Feusisberg	1.00			1.00
1023	Liegenschaften Finanzvermögen	4'069'503.00			4'069'503.00
103	Trans. Aktiven	542'881.04	620'683.10	542'881.04	620'683.10
1030	Trans. Aktiven	542'881.04	620'683.10	542'881.04	620'683.10
11	Verwaltungsvermögen	17'272'527.00	1'147'577.05	1'516'878.05	16'903'226.00
114	Sachgüter	17'206'423.00	1'106'247.70	1'489'948.70	16'822'722.00
1141	Tiefbauten	11.00	123'371.70	9'872.70	113'510.00
1143	Grundstücke/Hochbauten	17'001'706.00	982'876.00	1'439'076.00	16'545'506.00
1146	Mobilien, Maschinen, Fahrzeuge	204'706.00		41'000.00	163'706.00
116	Investitionsbeiträge	66'104.00	41'329.35	26'929.35	80'504.00
1160	Investitionsbeiträge	66'104.00	41'329.35	26'929.35	80'504.00

2	Passiven	35'779'692.33	52'126'530.94	46'887'477.30	41'018'745.97
20	Fremdkapital	10'954'883.64	46'627'060.40	46'405'444.39	11'176'499.65
200	Laufende Verpflichtungen	8'611'099.59	44'198'063.35	44'061'660.34	8'747'502.60
2000	Kreditoren	8'611'099.59	44'198'063.35	44'061'660.34	8'747'502.60
202	Mittel- & langfrist. Schulden				
2021	Darlehen				
205	Trans. Passiven	2'343'784.05	2'428'997.05	2'343'784.05	2'428'997.05
2050	Trans. Passiven	2'343'784.05	2'428'997.05	2'343'784.05	2'428'997.05
22	Spezialfinanzierung	5'715'355.88	292'911.79	482'032.91	5'526'234.76
2280	Laufende Rechnung	1'016'008.59	148'139.79		1'164'148.38
2280.01	Verpflichtung Schadenwehr	120'553.24	13'196.42		133'749.66
2280.02	Verpflichtung Abwasserbeseitigung	403'935.01	73'816.50		477'751.51
2280.03	Verpflichtung Abfallbeseitigung	491'520.34	61'126.87		552'647.21
2281	Investitionsrechnung	4'699'347.29	144'772.00	482'032.91	4'362'086.38
2281.01	Verpflichtung Schutzraumabgeltung	1'075'456.60	144'568.10	20'657.80	1'199'366.90
2281.03	Verpflichtung Kanalisation	3'618'793.09		461'375.11	3'157'417.98
2281.04	Vorteilsabgabe Gemeindestrassen	5'097.60	203.90		5'301.50
23	Eigenkapital	19'109'452.81	5'206'558.75		24'316'011.56
239	Eigenkapital	19'109'452.81	5'206'558.75		24'316'011.56
2390	Eigenkapital	19'109'452.81	5'206'558.75		24'316'011.56

Eventualverpflichtung: Garantie zu Gunsten Alterszentrum am Etzel Fr. 8'500'000.-

Nachkredite / Laufende und Investitionsrechnung 2009

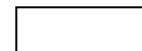
Kto.	Kto.-Bezeichnung	Budget	bereits bewilligte Nachkredite	Rechnung	neue Nachkredite	Begründungen
011.318	Porti, Gutachten, Rechtsberatung	29'000.00		38'583.29	9'583.29	Organisationsüberprüfung durch externes Beratungsbüro Verwaltung und Gemeinderat
020.311	Anschaffung Mobiliar, Geräte, Maschinen	15'000.00	29'300.00	38'350.40		kein zusätzlicher Nachkredit notwendig
025.352	Kostenbeitrag an Zivilstandskreis Höfe	22'300.00		24'788.45		gesetzlich gebundene Ausgabe
104.318.10	Beratungen, Gutachten	10'000.00		21'119.75	11'119.75	Honorare Rechtsanwalt und externe Amtsvormundin
140.301	Besoldungen	70'000.00		85'362.45	15'362.45	überdurchschnittlich viele Einsätze Schadenwehr, (dafür Mehrertrag unter 140.434)
140.306	Uniformen, Dienstanzüge	3'000.00	6'000.00	9'058.35		kein zusätzlicher Nachkredit notwendig
160.314	Baulicher Unterhalt durch Dritte	3'000.00	7'000.00	9'487.50		kein zusätzlicher Nachkredit notwendig
214.302	Besoldungen Lehrkräfte	438'000.00		479'822.80	41'822.80	zu wenig budgetiert
214.303	Arbeitgeberbeitrag AHV, IV, EO, ALV, FAK	35'000.00		37'767.50		gesetzlich gebundene Ausgabe
214.304	Arbeitgeberbeitrag Pensionskasse	20'600.00		23'436.30		gesetzlich gebundene Ausgabe
218.317	Schülerverpflegung / Schulwegentschädigung	20'000.00		29'215.90	9'215.90	Mehraufwand Mittagstisch (dafür Mehrertrag unter 218.433)

Nachkredite Laufende und Investitionsrechnung 2009

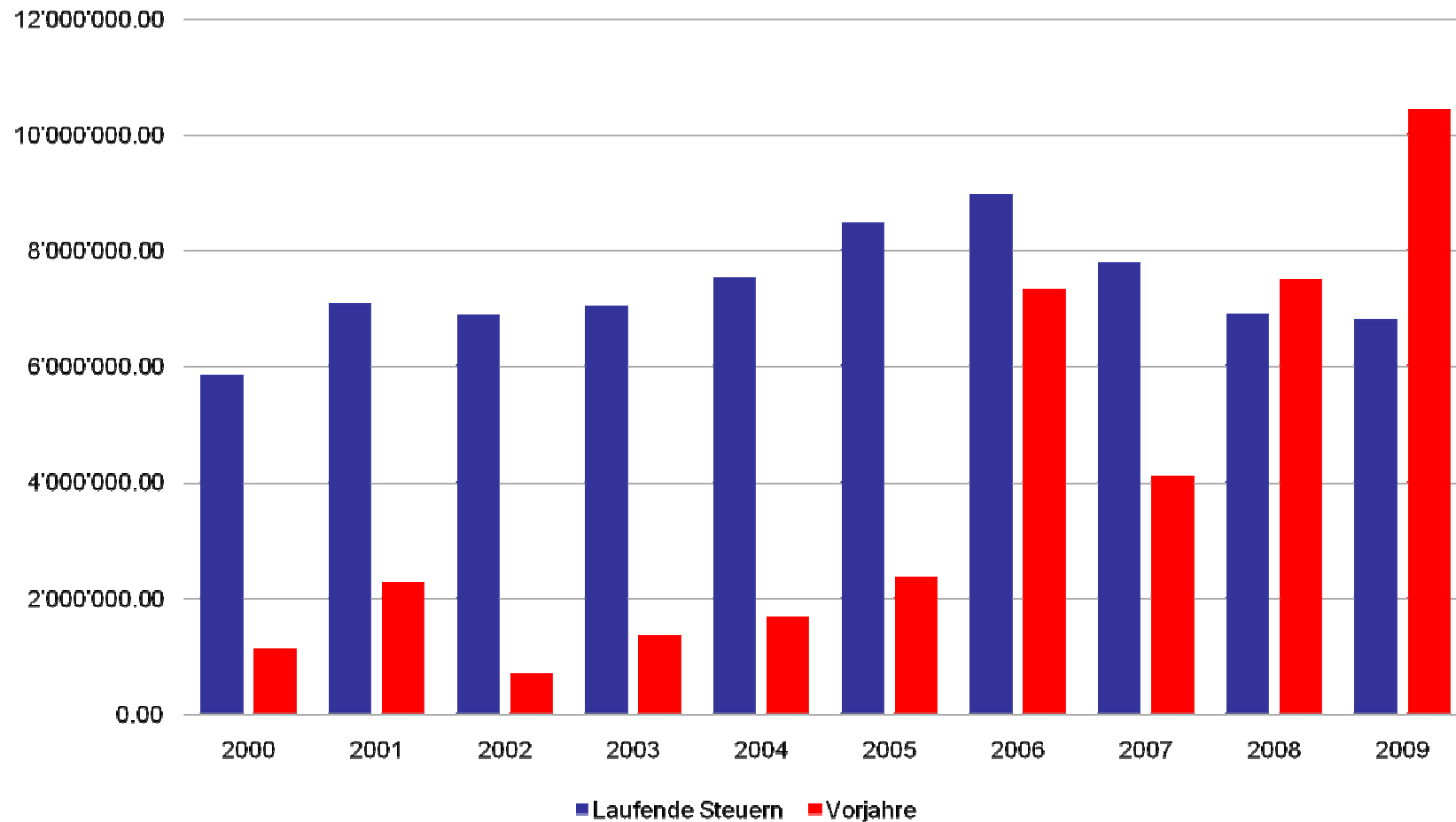
219.301	Besoldungen Personal	38'000.00		41'926.45	3'926.45	Pensumserhöhung Schulsekretariat infolge Koordinationsaufgaben Maihofsaal-Belegung
220.352	Entschädigung Schulgelder	16'800.00		35'052.00		gesetzlich gebundene Ausgabe
220.361	Beiträge an Sonderschulen	100'000.00		226'967.10		gesetzlich gebundene Ausgabe
240.312	Wasser, Energie, Heizmaterial, Kehricht	100'000.00		112'375.40	12'375.40	höhere Energiekosten
240.313	Verbrauchsmaterialien	35'000.00	7'000.00	42'229.50		kein zusätzlicher Nachkredit notwendig
240.314	Unterhalt Liegenschaften	264'900.00	130'000.00	467'392.65	72'492.65	zusätzliche Kosten Maihofsaal
500.361	Beiträge an Kanton, AHV, IV, EL, FAK	56'500.00		542'182.70		gesetzlich gebundene Ausgabe
580.366.10	Schweizerbürger in der Gemeinde	220'000.00		466'428.40		gesetzlich gebundene Ausgabe
620.314	Winterdienst	160'000.00		185'317.08	25'317.08	zu wenig budgetiert
620.318.10	Projektierungs- und Beratungskosten	185'000.00	48'000.00	232'902.60		kein zusätzlicher Nachkredit notwendig
650.318	Dienstleistungen des öffentlichen Verkehrs	98'000.00		130'507.55		gesetzlich gebundene Ausgabe
710.380	Einlage in Spezialfinanzierung			73'816.50		gesetzlich gebundene Ausgabe
720.380	Einlage in Spezialfinanzierung	7'100.00		61'126.87		gesetzlich gebundene Ausgabe
900.330	Abschreibungen Steuerverluste	20'000.00		33'982.00		gesetzlich gebundene Ausgabe
940.323	Zinsen Spezialfinanzierungen	153'400.00		185'595.90		gesetzlich gebundene Ausgabe
020.504	Mehrzweckgebäude			174'536.40		gesetzlich gebundene Ausgabe
240.512	Vordach Pausenplatz	110'000.00		138'538.20	28'538.20	zu wenig budgetiert
Total Nachkredite Rechnung 2009			227'300.00		229'753.97	

Nachkredite zur Rechnung 2010

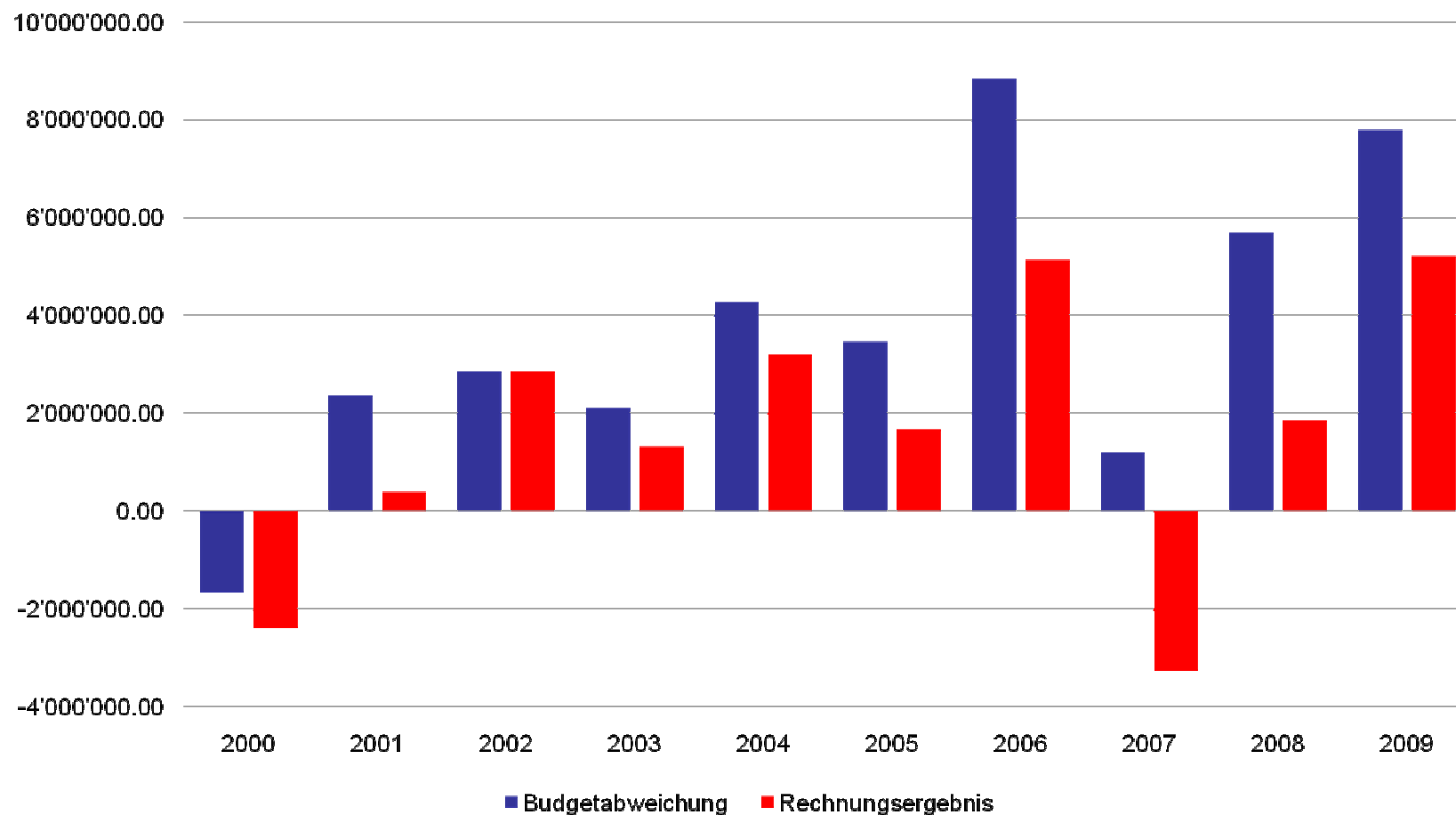
Bezeichnung			Nachkredit Summe	Begründung	Vermerk
020	Gemeindeverwaltung	020.311 Anschaffung Mobiliar, Geräte, Maschinen	33'000.–	Kauf zusätzliche Büromaschinen infolge Umstrukturierung	frühzeitig in Anspruch genommen
060	Verwaltungsliegenschaften	060.311 Anschaffung Mobilien, Maschinen	10'000.–	Kauf Geräte infolge Umstrukturierung	frühzeitig in Anspruch genommen
060	Verwaltungsliegenschaften	060.314 Unterhalt Liegenschaft	42'000.–	Anpassungsarbeiten infolge Umstrukturierung	frühzeitig in in Anspruch genommen
300	Kulturförderung	300.318 Dienstleistungen, Honorare	5'000.–	Abklärungskosten Zukunft Gemeindebibliothek	



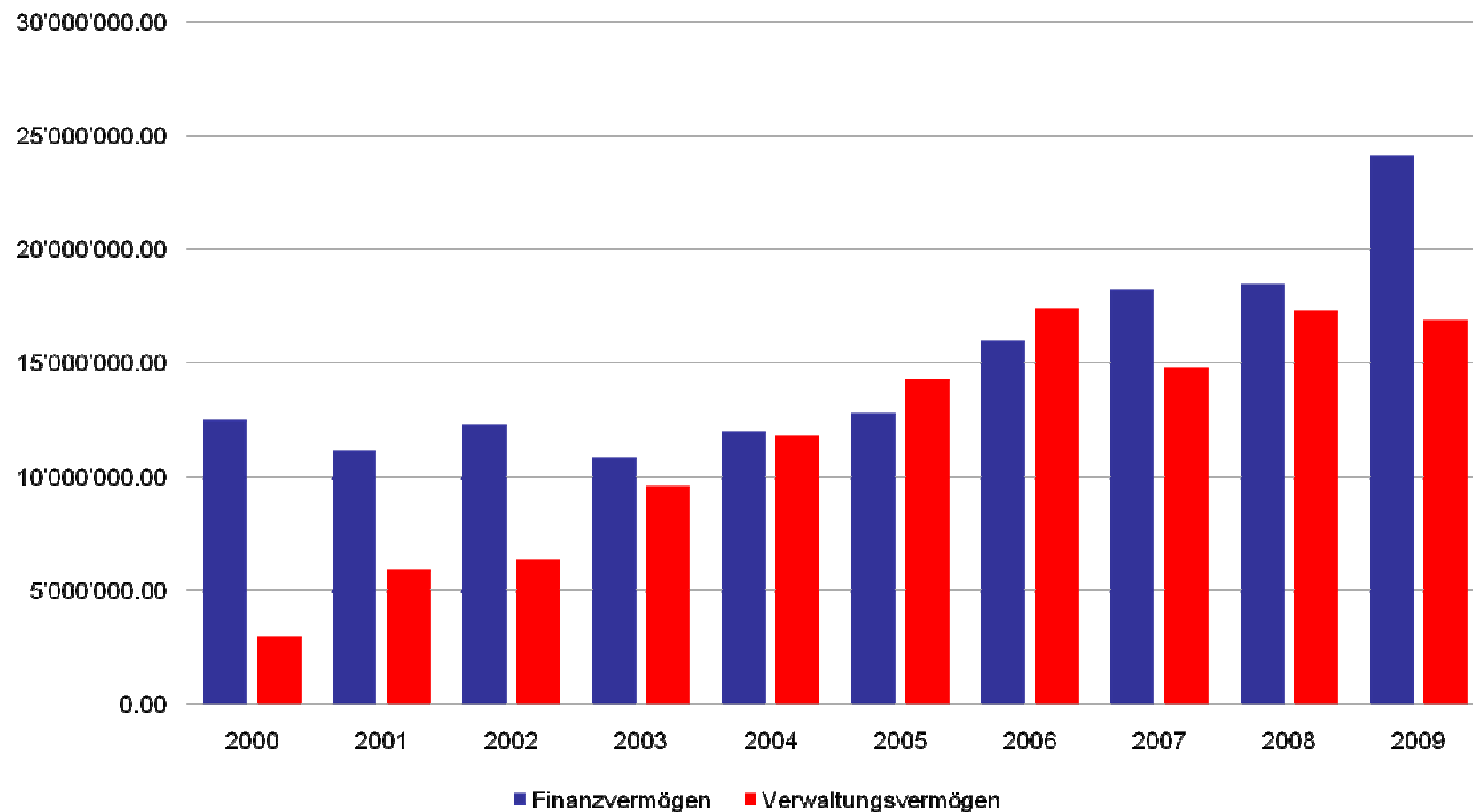
Steuern natürliche Personen über 10 Jahre



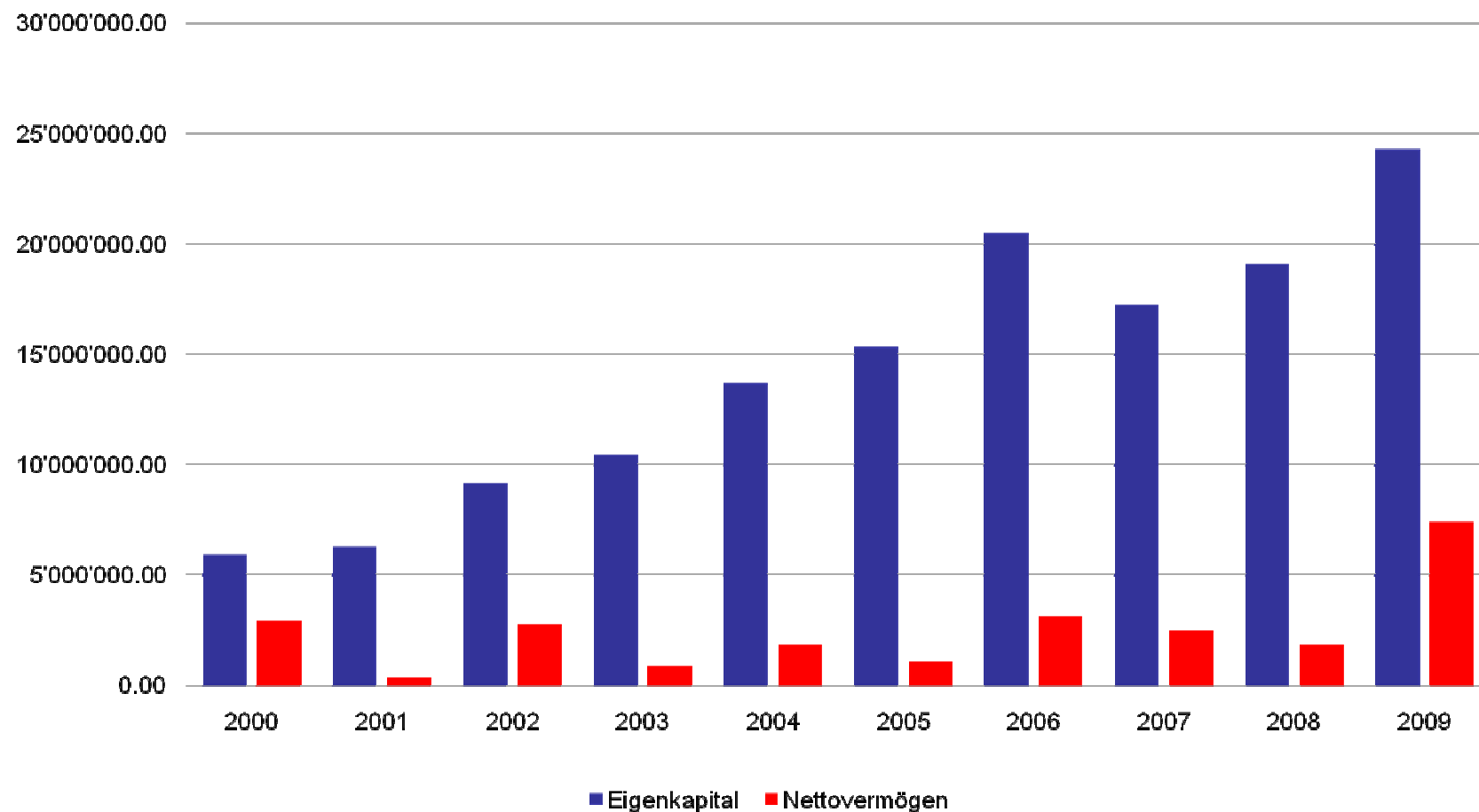
Ergebnis und Budgetabweichung über 10 Jahre



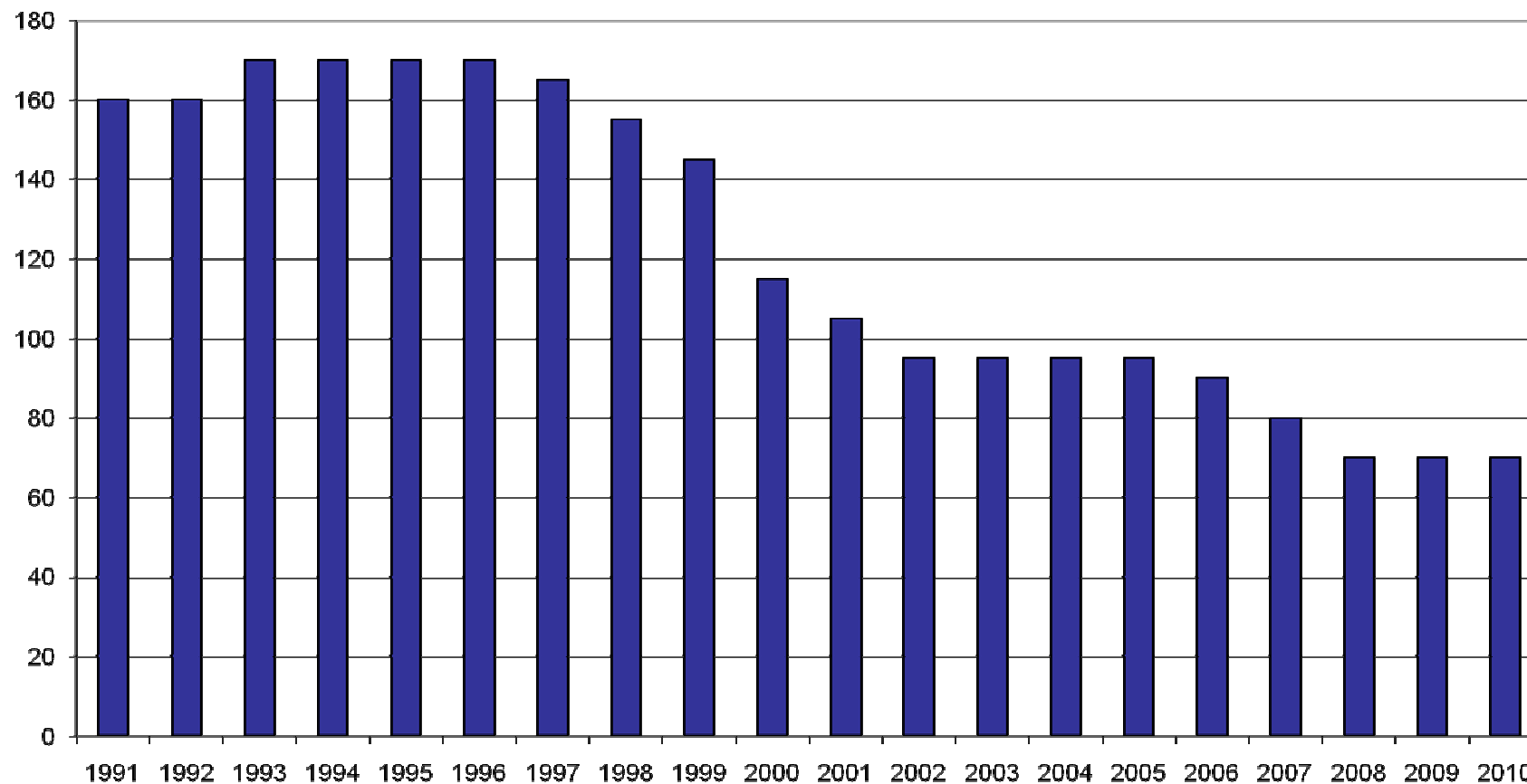
Finanz- und Verwaltungsvermögen über 10 Jahre



Eigenkapital und Nettovermögen über 10 Jahre



Entwicklung Gemeindesteuerfuss über 20 Jahre



Übersicht EWS

- ✓ EWS schliesst 2009 mit einem kleinen Aufwandüberschuss von **Fr. 8'939.54** ab. Das Resultat ist somit rund Fr. 35'000.- besser als geplant
- ✓ Die Nettoinvestitionen betragen **Fr. 134'881.50** statt der geplanten Fr. 529'000.-
- ✓ Wir bitten um Bewilligung der Nachkredite von **Fr. 37'721.45**
- ✓ Das Eigenkapital des EWS beträgt neu: **Fr. 2'096'100.40**

Abrechnung Globalkredit Bauten Maihof und Sihl

	Vorlage	Bauabrechnung
1. Etappe Anbau Schulhaus/Musikschule	4'000'000.00	4'228'399.30
2. Etappe Doppelturmhalle	8'600'000.00	7'904'839.60
3. Etappe Saalbau	3'900'000.00	4'903'440.55
4. Etappe Schadenwehr und Werkhof	3'300'000.00	3'217'191.25
4a Entsorgungsplatz	85'000.00	
zuzüglich aufgelaufene Teuerung	444'600.00	
Allgemeinkosten		320'212.05
Total	20'329'600.00	20'574'082.75
Kreditüberschreitung	244'482.75	
Kantonale Subventionen:		
- Schadenwehrgebäude		296'400.00
- Erweiterung Schulanlage		526'360.00
- Doppelturmhalle		680'000.00
Total Subventionen		1'502'760.00
Nettokosten		19'071'322.75

Schlussabrechnung Gesamtkonzept Maihof

- ✓ Die gesamten Anlagen werden als architektonisch gelungen und vor allem als alltagstauglich beurteilt
- ✓ Die Gesamtprojektkosten wurden schliesslich um Fr. 244'482.75 überschritten. Dies obwohl ein striktes Projekt- und Kostenmanagement betrieben wurde. Grund dafür sind eine deutlich grösserer Maihofsaal aber auch die Extrawünsche der Vereine
- ✓ **Wir bitten um Entschuldigung und danken für den Nachkredit**
- ✓ Ausserdem wurden über die Laufende Rechnungen bzw. Investitionsrechnungen Zusatzwünsche und Verbesserungen in der Höhe von Fr. 500'000.- jeweils durch den Bürger separat bereits bewilligt

Allgemeines Fazit

- ✓ Das Jahr 2009 war ein Superjahr
- ✓ Die Vorjahressteuern der natürlichen Personen betragen 1.5 x die ordentlichen Steuern. Dies dürfte auch national rekordverdächtig sein ...
- ✓ Erfreulich: deutliche Aufwandunterschreitungen zeigen dass die Kostendisziplin hoch ist
- ✓ Ich darf eine Gemeinde übergeben, die ein rekordhohes Eigenkapital und einen rekordtiefen Steuerfuss hat
- ✓ Und genauso wichtig: Wir haben in den letzten 6 Jahren die Infrastruktur enorm modernisiert und viel für die Menschen und Vereine gemacht
- ✓ Ich wünsche meinem Nachfolger ebenso viel Glück und gute Steuerzahler, wie ich das hatte

Persönliches Dankeschön

- ✓ Herzlichen Dank meinen Gemeinderatskollegen für die jahrelange konstruktive Zusammenarbeit und das Verständnis für ein gelegentliches NEIN bei den Ausgaben
- ✓ Grazie meiner „rechten Hand“ Adi Betschart für den guten Support
- ✓ Merci allen Verwaltungsangestellten und Kommissionsmitgliedern für die geleistete Arbeit
- ✓ Grazia Ihnen liebe Bürger für die Wahl und dass sie mich so lange ertragen haben
- ✓ Thank you meiner Familie für die vielen Stunden des Verzichtes

Time to say goodbye – bevor es zu spät ist!

