



GEMEINDE
FEUSISBERG



RECHNUNG 2018

Gemeindeversammlung
Freitag, 26. April 2019, 20.00 Uhr im Maihofsaal in Schindellegi

Gemeindeversammlung

Freitag, 26. April 2019
20.00 Uhr im Maihofsaal Schindellegi

Geschätzte Mitbürgerinnen und Mitbürger

Wir laden Sie ein zur Gemeindeversammlung vom 26. April 2019.

Die entsprechenden Berichte und Anträge liegen ab 07. April 2019 bei der Gemeindeverwaltung zur Einsicht auf.

Gemeinderat Feusisberg



Traktanden, Berichte und Anträge

a) Traktanden, die nicht der Urnenabstimmung unterliegen

-
1. Wahl der Stimmenzähler

 2. Genehmigung Nachkredite Laufende Rechnung 2018

 3. Genehmigung Nachkredite Laufende Rechnung 2019

 4. Genehmigung der Gemeinderechnung 2018



datenschutz

Traktanden 5 – 13

Diese Traktanden betreffen Einbürgerungsgesuche welche hier aus Datenschutzgründen nicht veröffentlicht werden.

b) Traktanden, die der Urnenabstimmung unterliegt

-
1. Beschlussfassung Übertragung der Wahlbefugnis des Gemeindeschreibers von den Stimmberechtigten an den Gemeinderat

 2. Beschlussfassung und Krediterteilung über die Sachvorlage «Landkauf, Neubau Kunstrasenfeld und Sanierung Sportanlage Weni»



Martin Wipfli
Gemeindepäsident



Beat Flühler
Vizepräsident
Tiefbau und Verkehr
Stv. Hochbau und Liegenschaften
Stv. Umwelt und Sicherheit



Urs Rhyner
Finanzen
Stv. Schule und Freizeit



Gabriela Schnellli
Hochbau und Liegenschaften
Stv. Tiefbau und Verkehr



Joris van het Reve
Soziales, Gesundheit und Kultur



Dieter Göldi
Schule und Freizeit
Stv. Soziales Gesundheit und Kultur



Peter Kümmerli
Umwelt und Sicherheit
Stv. Finanzen

Geschätzte Bürgerinnen Geschätzte Bürger

Unsere Gemeinde hat das Rechnungsjahr 2018 wiederum sehr erfolgreich gestalten können. Neben substantiellen Mehreinnahmen bei den Steuern haben wir uns auch bei den Ausgaben zurückgehalten, so dass wir zu Lasten des Rechnungsjahres 2018 wiederum umfangreiche zusätzliche Abschreibungen von rund 3.7 Mio. Franken auf unserem Verwaltungsvermögen tätigen konnten. Dieses ausgezeichnete Rechnungsergebnis kommt trotz unserem umfassenden Investitionsprogramm zu Stande, welches wir in den vergangenen Jahre lanciert haben und zum Ziel hat, einerseits unsere Infrastruktur vollständig zu erneuern und andererseits in unserer Gemeinde zusätzliche Infrastrukturen zu schaffen, die das Zusammenleben fördern und unsere Vereine stärken. Auch im abgelaufenen Jahr wurden diesbezüglich Meilensteine erreicht. So haben wir die Sanierung der Etzelstrasse angegangen und konnten den ersten Teil des Sanierungsprojektes fristgerecht abschliessen. Im weiteren haben wir mit der Schulraumerweiterung sowie dem Neubau der Bibliothek auf dem Maihofareal eine Baute begonnen, die als Kubus ästhetisch besticht und sowohl unseren Schülern als auch uns Erwachsenen bald einen atemberaubenden Blick über unsere Landschaft gewähren wird, sei es ob wir am Mittagstisch essen oder in einem Buch blättern in der Bibliothek verweilen. Diese Projekte zeigen, dass wir den Willen haben, unser Feusisberg-Schindellegi für uns und unsere Zukunft, nämlich die jungen Menschen, lebenswert und bleibenswert zu gestalten.



Die ausgezeichnete Finanzlage erlaubt es Feusisberg auch, unsere weiteren Projekte zügig anzugehen und dabei in den nächsten Jahren in die Infrastruktur unserer Vereine und insbesondere unserer Sportanlagen zu investieren. Der Gemeinderat hat diesbezüglich zwei Projekte im Visier: den «Neubau Kunstrasenfeld und Sanierung Sportanlage Weni» sowie den Sportplatz Maihof. Der Gemeinderat will mit dieser Stossrichtung sicherstellen, dass die Jugendlichen in unserer Gemeinde ein genügend grosses Angebot an sportlicher Freizeitgestaltung vorfinden, um ihre Freizeit auch bei uns verbringen zu können. Dass die diesbezüglichen Anlagen und Infrastrukturen zeitgemäss sein müssen, ist selbsterklärend.

Der Gemeinderat hat in den letzten Monaten intensiv am Projekt «Landkauf, Neubau Kunstrasenfeld und Sanierung Sportanlage Weni» gearbeitet. Alle involvierten Parteien konnten sich einbringen und ich freue mich, Ihnen im Namen des Gemeinderates nun bereits an der diesjährigen Rechnungsgemeinde, die entsprechende Sachvorlage unterbreiten zu können. Mit dieser Vorlage will der Gemeinderat zur Förderung des Jugend- und Breitensports sowie als Beitrag an eine lebendige Dorfgemeinschaft die Situation in der Weni nachhaltig verbessern. Dabei beabsichtigen wir, das Grundstück zum Preis von 6.5 Mio. Franken zu kaufen,

die bestehende Infrastruktur substantiell zu erneuern und auf die heutigen Bedürfnisse anzupassen. Dies bedeutet, dass wir neben dem Kauf des Grundstückes in die Sanierung eines Rasenspielfelds, die Anlegung eines Kunstrasens sowie die Erneuerung und den Ausbau des Garderobengebäudes investieren wollen. Die diesbezüglichen Investitionen belaufen sich auf rund 4.7 Mio. Franken. Schliesslich erfordert das Projekt auch eine Anpassung des Teilnutzungsplans Weni.

Das Projekt «Landkauf, Neubau Kunstrasenfeld und Sanierung Sportanlage Weni» wird unserer Gemeinde in vielfacher Hinsicht zum Guten gereichen. So profilieren wir uns als attraktive Wohngemeinde mit einem vitalen Dorf- und Vereinsleben. Wir verbessern das Freizeitangebot für unsere Jugendlichen, wir leisten einen sinnvollen Beitrag zur Freizeitbeschäftigung der Jugend (Prävention), wir verbessern die Trainingssicherheit und die Platzverhältnisse, da die Anlage zukünftig auch in Schlechtwetterperioden genutzt werden kann und der Kauf des Grundstückes stellt eine sinnvolle Anlage von Finanzvermögen durch die Gemeinde Feusisberg dar.

Dann beantragen wir Ihnen auch, die Wahlbefugnis des Gemeindegliedes von den Stimmberechtigten an den Gemeinderat zu delegieren. Wir sind

überzeugt, dass die Chancen einen geeigneten Kandidaten zu finden bei einer Anstellung durch den Gemeinderat steigen werden. Der meistgenannte Grund für Rückzüge einer Kandidatur bei Wahlen ist, dass sich diese über Wochen in der Öffentlichkeit abspielen und dadurch dem Arbeitgeber und dem persönlichen Umfeld bekannt werden. Der Gemeinderat ist auch überzeugt davon, dass der Gemeindeglied in seiner Funktion auf einer zukunftsorientierten Gemeindeverwaltung wie bei einem privatwirtschaftlich geführten Unternehmen angestellt werden sollte.

Ich bin überzeugt, dass mit einer Zustimmung zu den vorliegenden Sachgeschäften unsere Gemeinde in ihrer Entwicklung einen bedeutenden Schritt voran schreiten wird. Einerseits wird unseren Kindern ein lebenswertes Feusisberg, in dem es sich lohnt zu bleiben und zu leben, ermöglicht. Andererseits legen wir auch den Grundstein für eine kontinuierliche Weiterentwicklung der Verwaltung hin zu einer modernen, dienstleistungsorientierten Gemeinde. Ich zähle auf Ihre Unterstützung.

Herzlich

Martin Wipfli
Gemeindepäsident

Bericht des Säckelmeisters zur Jahresrechnung 2018



Geschätzte Einwohnerinnen und Einwohner

Laufende Rechnung 2018

Mit einem Ertragsüberschuss von Fr. 14'403.62 schliesst die Rechnung der Gemeinde Feusisberg um Fr. 1'222'303.62 besser als budgetiert ab. Zählt man noch die als Nachkredit beantragten ausserordentlichen Abschreibungen von Fr. 3'751'796.- hinzu, ergibt sich eine Verbesserung gegenüber dem ursprünglichen Voranschlag von Fr. 4'974'099.62.

Dieses sehr erfreuliche Ergebnis resultiert einerseits aus Mehreinnahmen bei den Steuern von gesamthaft rund Fr. 2.85 Mio. und andererseits aus Minderaufwendungen von Fr. 2.1 Mio. (davon Minderabschreibungen von Fr. 0.8 Mio. infolge der ausserordentlichen Abschreibungen aus der Rechnung 2017).

Investitionsrechnung 2018

Durch die Mitgliedschaft der Gemeinde bei der Agglo Obersee erhielten wir einen weiteren Bundesbeitrag für die Sanierung der Dorfstrasse in Schindellegi in der Höhe von Fr. 337'808.-, welcher, zusammen mit der Akontozahlung des Kantons Schwyz an die Schulraumerweiterung in Schindellegi von Fr. 48'000.-, die Investitionsrechnung 2018 entlastet. Somit verbleiben der Investitionsrechnung noch Nettoinvestitionen in der Höhe von Fr. 4'256'744.23.

Somit wurden Fr. 2'984'452.18 in die Schulraumerweiterung mit Gemeindebibliothek investiert. Weitere Fr. 1'647'460.15 gingen an den Ausbau der Etzelstrasse und Fr. 10'639.90 wurden für Arbeiten zur Groberschliessung verwendet.

Die Arbeiten an der Schulraumerweiterung und der Gemeindebibliothek erfolgen mehrheitlich planmässig,

sodass die Bauarbeiten an den Gebäuden Ende Juni abgeschlossen sein dürften. Besonders erfreulich ist, dass sich die Kosten zurzeit im Rahmen des bewilligten Kredites bewegen.

Die anfänglichen Qualitätsprobleme des Koffermaterials bei der Etzelstrasse konnten rechtzeitig bemerkt und behoben werden. Der weitere Ausbau verläuft aktuell ohne nennenswerte Schwierigkeiten und der Kreditrahmen wird aller Voraussicht nach gar unterschritten.

Bestandesrechnung 2018

Trotz der Nettoinvestitionen von Fr. 4'256'744.23 reduziert sich das Verwaltungsvermögen wegen den ordentlichen und ausserordentlichen Abschreibungen um Fr. 515'697.- auf neu Fr. 7'657'437.-. Mit dem verbuchten Ertragsüberschuss 2018 erhöht sich das Eigenkapital dennoch auf neu Fr. 36'197'956.15.

Das komfortable Eigenkapital und die künftig geringere Abschreibungsbelastung auf das aktuelle Verwaltungsvermögen erlauben es der Gemeinde Feusisberg weiterhin zu investieren, ohne dass eine Steuererhöhung notwendig wird.

Rechnung EW Schindellegi

Das EW Schindellegi darf im 2018 ebenfalls schwarze Zahlen schreiben. Der Ertragsüberschuss von Fr. 175'280.09 resultiert zur Hauptsache aus leicht höheren Energieverkäufen und Minderausgaben beim baulichen Unterhalt.

Der negative Abschluss der Investitionsrechnung von Fr. 46'606.25 ergibt sich aus den Einnahmen der verrechneten Anschlussgebühren.

Wie auch in der Vergangenheit wird sich der Ertragsüberschuss durch günstigere Stromtarife im Netzbereich

des EW Schindellegi in den nächsten Jahren bemerkbar machen. Damit fliesst ein grosser Teil der Mehreinnahmen zurück an die Kundschaft des EW Schindellegi.

Schlusswort

Mit dem Rechnungsabschluss 2018 wird das solide finanzielle Fundament der Gemeinde Feusisberg weiter gefestigt. Es erlaubt uns insbesondere, Ihnen die hier traktandierte Sachvorlage «Landkauf, Neubau Kunstrasenfeld und Sanierung Sportanlage Weni» ohne Steuererhöhung beantragen zu können. Die Ausgaben für dieses Projekt sind im Finanzplan 2019-23, welcher Ihnen anlässlich der Budget-Gemeindeversammlung vom 14. Dezember 2018 präsentiert wurde, bereits eingerechnet. Mit der Vorlage kommt der Gemeinderat seinem Versprechen nach, die Infrastruktur der Gemeinde Feusisberg auszubauen und in Freizeit- und Sportangebote zu investieren.

Ich bedanke mich bei Ihnen, geschätzte Mitbürgerinnen und Mitbürger, für das Vertrauen und bei der gesamten Gemeindeverwaltung, der Rechnungsprüfungskommission sowie meinen Ratskollegen für die gute Zusammenarbeit.

Urs Rhyner

Säckelmeister der Gemeinde Feusisberg

Bericht zur Verwaltungsrechnung 2018

Geschätzte Mitbürgerinnen und Mitbürger

Die Laufende Rechnung der Gemeinde Feusisberg schliesst ab mit einem **Ertragsüberschuss von**

Fr. 14'403.62

Der ursprüngliche Voranschlag 2018 rechnete mit einem Mehraufwand von
Damit schliesst die Rechnung 2018 besser ab als budgetiert. Und zwar um

Fr. 1'207'900.00

Fr. 1'222'303.62

Somit setzt sich das Eigenkapital per 31.12.2018 wie folgt zusammen:

Bestand Eigenkapital per 01.01.2018
Rechnungsergebnis 2018

Fr. 36'183'552.53

Fr. 14'403.62

Eigenkapital per 31.12.2018

Fr. 36'197'956.15

Feusisberg, 12. Februar 2019
Gemeindekassieramt Feusisberg



Kennzahlen der Gemeinde Feusisberg

	2016	2017	2018
	in Mio. Fr.	in Mio. Fr.	in Mio. Fr.
Aufwand			
1. Gesamtaufwand inkl. Abschreibungen	32.1	31.0	32.3
2. Abschreibungen: ordentliche	1.6	1.1	1.0
3. Abschreibungen: ausserordentliche	4.4	4.8	3.8
4. Finanzausgleich	8.5	6.8	8.3
5. Aufwand vor Abschreibungen und Finanzausgleich	17.6	18.2	19.2
6. Laufender Aufwand/Einwohner	6'212.47	5'944.37	6'184.07
7. Zinsbelastungsanteil	-0.02%	0.28%	0.20%
8. Kapitaldienstanteil	5.15%	3.92%	3.41%
9. Selbstfinanzierungsanteil	19.32%	19.95%	15.43%
Ertrag			
10. Gesamtertrag	32.1	31	32.3
11. Ertrags-/Aufwandüberschuss	0.0	0.0	0.0
12. Steuerkraft gesamt*	38.0	39.9	41.9
13. Steuerkraft pro Einwohner*	7'343.28	7'652.16	8'035.73
14. Steuerfuss in % einer Einheit	70	65	65
Investitionen			
15. Nettoinvestitionen	0.8	1.8	4.3
16. Selbstfinanzierungsgrad	746.90%	334.00%	115.03%
Bilanz			
17. Finanzvermögen	37.6	45.9	36.8
18. Verwaltungsvermögen	12.4	8.1	7.7
19. Fremdkapital	13.9	17.8	8.3
20. Nettovermögen	23.7	28	28.5
21. Eigenkapital	36.1	36.2	36.2
22. Einwohner	5'169	5'211	5'216

*auf eine Einheit hochgerechnet

Nachkredite / Laufende und Investitionsrechnung 2018

Bezeichnung			Budget	bereits bewilligte Nachkredite	Rechnung	Nachkredite	Begründungen
011 Legislative/Gemeindeversammlung	011.310	Drucksachen, Inserate	30'000.00		38'183.30	8'183.30	Mehraufw. Drucksachen, Inserate für Abstimmungen u. Einbürgerungen
020 Gemeindeverwaltung	020.304	Arbeitgeberbeitrag Pensionskasse	87'000.00		95'610.30		Gesetzlich gebundene Ausgabe
020 Gemeindeverwaltung	020.309	Übriger Personalaufwand	8'000.00		14'012.90	6'012.90	Zusatzausbildungen Mitarbeitende
020 Gemeindeverwaltung	020.317	Spesenentschädigungen	2'000.00		3'839.65	1'839.65	Zu wenig budgetiert
140 Feuerwehr	140.319	Übriger Sachaufwand	1'000.00		4'594.10	3'594.10	Drittaufwand bei Einsätzen
140 Feuerwehr	140.380	Ersatzabgabenüberschuss Spezialfinanz.	25'200.00		52'363.70		Gesetzlich gebundene Ausgabe
200 Kindergarten	200.302	Besoldungen Lehrkräfte	496'500.00		533'087.95	36'587.95	Stellvertretungen infolge Krankheiten und Mutterschaft
200 Kindergarten	200.303	Arbeitgeberbeitrag AHV, IV, EO, ALV, FAK	40'700.00		44'183.90		Gesetzlich gebundene Ausgabe
214 Musikschule	214.304	Arbeitgeberbeitrag Pensionskasse	21'100.00		24'078.35		Gesetzlich gebundene Ausgabe
218 Allgemeine Schuldienste	218.302	Besoldungen Lehrkräfte Schulsozialarbeiterin	28'000.00		33'122.15	5'122.15	Erhöhung Pensum Schulsozialarbeiterin
218 Allgemeine Schuldienste	218.304	Arbeitgeberbeitrag Pensionskasse	7'200.00		10'846.50		Gesetzlich gebundene Ausgabe
220 Sonderschulen	220.361	Beiträge an Sonderschulen	362'000.00		505'233.20		Gesetzlich gebundene Ausgabe
240 Schulliegenschaften	240.314	Unterhalt Liegenschaften	555'900.00	85'400.00	566'012.58		Kein zus. Nachkredit notwendig
330 Parkanlagen u. Wanderwege	330.314	Parkanlagen und Wanderwege	12'000.00		13'218.70	1'218.70	Kosten Umlieg. Wanderweg Rossberg
440 Ambulante Krankenpflege	440.365.10	Beitrag an Samariterverein, SRK-Entlastung	7'000.00		10'666.25	3'666.25	Mehraufwand Entlastungsdienst für pflegende Angehörige
500 Sozialversicherungen	500.361	Beiträge an Kanton, AHV, IV, EL, FAK	916'900.00		949'478.80		Gesetzlich gebundene Ausgabe
500 Sozialversicherungen	500.362	KVG Pflegefinanzierung	364'800.00		443'074.40		Gesetzlich gebundene Ausgabe
520 Krankenversicherung	520.361	Beiträge an Kanton	278'400.00		361'167.15		Gesetzlich gebundene Ausgabe
580 Wirtschaftliche Sozialhilfe	580.366.21	Vorläufig aufgenommene und anerkannte Flüchtlinge			115'991.30		Gesetzlich gebundene Ausgabe
580 Wirtschaftliche Sozialhilfe	580.366.30	Gemeindebürger in anderen Kantonen			9'424.85		Gesetzlich gebundene Ausgabe
589 Übrige Sozialhilfe Fürsorgeverwaltung	589.319	Übriger Sachaufwand	10'000.00		16'661.65		Gesetzlich gebundene Ausgabe (Übernahme von Primärtransporten mit Rettungsdienst)
589 Übrige Sozialhilfe Fürsorgeverwaltung	589.352	Entschädigung Sozialzentrum Höfe	358'000.00		374'942.55		Gesetzlich gebundene Ausgabe
589 Übrige Sozialhilfe Fürsorgeverwaltung	589.354.10	Migration	15'000.00		16'289.55	1'289.55	Mehrkosten KomIn
589 Übrige Sozialhilfe Fürsorgeverwaltung	589.365	Beiträge an private Institutionen	3'000.00		5'599.85	2'599.85	Zu wenig budgetiert
590 Hilfsaktionen	590.362	Beiträge an Bezirke, Gemeinden, Zweckverbände		12'500.00	15'000.00	2'500.00	Unterstützung Gemeinde Bregaglio (Bondo)
620 Gemeindestrassen	620.318.10	Projektierungs- und Beratungskosten	50'000.00	15'400.00	46'844.70		Kein zus. Nachkredit notwendig
620 Gemeindestrassen	620.332	Zusätzliche Abschreibungen			3'751'796.00	3'751'796.00	Zusätzliche a.o. Abschreibungen infolge guten Rechnungsergebnisses
710 Abwasserbeseitigung	710.362	Betriebsbeitrag Zweckverband ARA	500'000.00		513'352.76	13'352.76	Mehraufwand Abwasserentsorgung dafür Mehrertrag u. Kto. 710.434
710 Abwasserbeseitigung	710.380	Einlagen in Spezialfinanzierung			14'901.40		Gesetzlich gebundene Ausgabe
720 Abfallbeseitigung	720.314	Dienstleistungen Dritter	13'000.00		18'855.44	5'855.44	Reparaturen an Tor Sammelstelle und an Presscontainer
720 Abfallbeseitigung	720.318	Kehricht-Entsorgung	320'000.00		343'051.47	23'051.47	Mehraufwand Kehrichtentsorgung, dafür teilw. Mehrertr. u. Kto. 720.434
740 Friedhof und Bestattung	740.312	Wasser, Energie, Kehricht	3'800.00		4'987.70	1'187.70	Zu wenig budgetiert
740 Friedhof und Bestattung	740.316	Mieten und Benützungskosten	8'000.00		18'404.85	10'404.85	Auflösung Darlehen Leichenhalle
740 Friedhof und Bestattung	740.318	Bestattungskosten	60'000.00		77'920.90	17'920.90	Zu wenig budgetiert
780 Übriger Umweltschutz	780.318	Transporte / Verbrennung von Tierkadavern	8'000.00		10'413.10		Gesetzlich gebundene Ausgabe
900 Gemeindesteuern	900.330	Abschreibung Steuerverluste	41'200.00		71'002.81		Gesetzlich gebundene Ausgabe
710 Abwasserbeseitigung Investitionsrechnung	710.592	Zuweisung Verpflichtung Kanalisation			517'033.78		Gesetzlich gebundene Ausgabe
Total Nachkredite Rechnung 2018				113'300.00		3'896'183.52	

Für Aufwandpositionen, welche gegenüber dem Budget um mehr als Fr. 1'000.– überschritten werden, sind Nachkredite einzuholen. Gesetzlich vorgeschriebene Ausgaben sind nicht mittels Nachkredit zu sanktionieren.

Nachkredite zu Lasten Rechnung 2019

Bezeichnung			Nach- kredit- summe	Begründung
100 Vermessung	100.318	Nachführung Grundbuch / Vermessung	110'000.00	Gemeindeanteil Einführung des Eidg. Grundbuches
240 Schulliegenschaften	240.314	Unterhalt Schulliegenschaften	320'000.00	Umgebungsgestaltung Schulanlage Maihof
Total Nachkredite Rechnung 2019			430'000.00	

Antrag und Bericht der Rechnungsprüfungskommission

zu den Nachkrediten der Gemeinderechnung 2018 und des Voranschlags 2019 zu Handen der Gemeindeversammlung vom 26. April 2019

Anlässlich der Prüfung der Gemeinderechnung 2018 hat die Rechnungsprüfungskommission die vom Gemeinderat beantragten Nachkredite 2018 und 2019 geprüft und festgestellt, dass diese gemäss den gesetzlichen Grundlagen korrekt sind.

Die Rechnungsprüfungskommission empfiehlt deshalb der Gemeindeversammlung, die Nachkredite 2018 im Umfang von Fr. 3'896'183.52 und den Nachkredit 2019 im Betrag von Fr. 430'000.- zu genehmigen.

Feusisberg, 12. Februar 2019

Die Rechnungsprüfungskommission

Patrick Nützi | Adrian Egger | Tobias Hegner | Thomas Ruoss | Jeremias Mächler

Verwaltungsrechnung Übersicht

Ergebnisse		Rechnung 2018		Voranschlag 2018	
		Soll	Haben	Soll	Haben
Laufende Rechnung	Total Aufwand	32'256'112.07		30'611'400.00	
	Total Ertrag		32'270'515.69		29'403'500.00
	Ertragsüberschuss	14'403.62			
	Aufwandüberschuss				1'207'900.00
<hr/>					
Investitionsrechnung	Total Ausgaben	4'870'028.75		7'320'000.00	
	Total Einnahmen		1'130'318.30		435'600.00
	Einlagen/Entnahmen Spezialfinanzierungen	517'033.78			374'400.00
	Nettoinvestitionen		4'256'744.23		6'510'000.00
<hr/>					
Finanzierung	Ausgaben für Investitionen	4'256'744.23		6'510'000.00	
	Abschreibungen ordentlich		1'020'644.73		1'823'000.00
	Abschreibungen ausserordentlich		3'751'796.00		
	Aufwandüberschuss Laufende Rechnung			1'207'900.00	
	Ertragsüberschuss Laufende Rechnung		14'403.62		
	Saldo Spezialfinanzierung Laufende Rechnung		109'848.29		58'800.00
	Finanzierungsüberschuss	639'948.41			
	Finanzierungsfehlbetrag				5'836'100.00
<hr/>					
	Selbstfinanzierungsgrad		115.03%		10.35%

Zusammenzug der Laufenden Rechnung

		Rechnung 2018		Voranschlag 2018		Rechnung 2017	
		Aufwand	Ertrag	Aufwand	Ertrag	Aufwand	Ertrag
0	Allgemeine Verwaltung	2'807'387.00	837'219.97	2'998'100.00	776'800.00	2'862'672.04	751'859.78
	Nettoaufwand		1'970'167.03		2'221'300.00		2'110'812.26
1	Öffentliche Sicherheit	697'315.48	413'673.81	777'000.00	419'500.00	651'480.03	430'509.48
	Nettoaufwand		283'641.67		357'500.00		220'970.55
2	Bildung	7'021'007.05	931'400.30	7'388'200.00	1'001'600.00	7'473'848.07	952'629.90
	Nettoaufwand		6'089'606.75		6'386'600.00		6'521'218.17
3	Kultur und Freizeit	320'707.68	629.00	394'800.00	600.00	256'063.48	629.00
	Nettoaufwand		320'078.68		394'200.00		255'434.48
4	Gesundheit	281'243.85		319'600.00		332'760.75	
	Nettoaufwand		281'243.85		319'600.00		332'760.75
5	Soziale Wohlfahrt	4'306'079.70	651'471.21	4'422'300.00	687'000.00	4'082'369.45	738'472.20
	Nettoaufwand		3'654'608.49		3'735'300.00		3'343'897.25
6	Verkehr	6'484'101.36	266'097.89	3'424'600.00	257'400.00	6'259'737.92	280'822.25
	Nettoaufwand		6'218'003.47		3'167'200.00		5'978'915.67
7	Umwelt, Raumordnung	1'788'716.75	1'286'939.85	2'207'100.00	1'259'800.00	1'914'124.55	1'282'469.35
	Nettoaufwand		501'776.90		947'300.00		631'655.20
8	Volkswirtschaft	36'750.38		53'900.00		61'813.70	
	Nettoaufwand		36'750.38		53'900.00		61'813.70
9	Finanzen und Steuern	8'512'802.82	27'883'083.66	8'625'800.00	25'000'800.00	7'085'887.99	26'583'295.96
	Nettoertrag		19'370'280.84		16'375'000.00		19'497'407.97
			32'256'112.07		30'611'400.00		31'020'687.92
	Ertragsüberschuss		14'403.62				39'929.94
	Aufwandüberschuss				1'207'900.00		
Total		32'270'515.69	32'270'515.69	30'611'400.00	30'611'400.00	31'020'687.92	31'020'687.92

Artengliederung der Laufenden Rechnung

	Rechnung 2018		Voranschlag 2018		Rechnung 2017	
	Aufwand	Ertrag	Aufwand	Ertrag	Aufwand	Ertrag
3 Aufwand	32'256'112.07		30'611'400.00		30'980'757.98	
30 Personalaufwand	7'366'114.90		7'536'500.00		7'110'816.50	
300 Behörden, Kommissionen	257'810.00		275'600.00		251'050.00	
301 Löhne Verwaltungs-/Betriebspersonal	2'357'087.55		2'458'400.00		2'232'287.60	
302 Löhne der Lehrkräfte	3'609'525.05		3'631'400.00		3'496'284.80	
303 Sozialversicherungsbeiträge	476'377.05		476'700.00		446'294.95	
304 Personalversicherungsbeiträge	503'849.75		493'300.00		476'913.65	
305 Unfallversicherungs- und Krankenkassenbeiträge	79'691.90		98'100.00		82'368.40	
306 Dienstkleider, Wohnungs- und Verpflegungszulagen	14'898.85		14'000.00		17'762.75	
308 Entschädigung temporäre Arbeitskräfte	4'287.50		6'500.00		35'221.80	
309 Übriger Personalaufwand	62'587.25		82'500.00		72'632.55	
31 Sachaufwand	4'533'575.17		5'447'600.00		3'947'601.35	
310 Büro-/Schulmaterial, Drucksachen	256'100.94		296'700.00		218'668.14	
311 Anschaffung Mobilien, Fahrzeuge	193'846.55		439'300.00		302'230.13	
312 Wasser, Energie, Heizmaterial	171'602.24		198'500.00		176'696.05	
313 Verbrauchsmaterialien	76'863.44		98'400.00		76'294.81	
314 Baulicher Unterhalt durch Dritte	1'929'695.61		2'196'900.00		1'660'149.81	
315 Übriger Unterhalt durch Dritte	264'612.74		295'800.00		227'481.02	
316 Mieten, Pachten, Benützungsgebühren	57'591.30		55'300.00		42'129.20	
317 Spesenentschädigungen	150'728.30		185'600.00		138'809.94	
318 Dienstleistungen, Honorare	1'381'626.80		1'630'300.00		1'070'361.45	
319 Übriger Sachaufwand	50'907.25		50'800.00		34'780.80	
32 Passivzinsen	90'365.75		223'800.00		158'729.75	
321 Kurzfristige Schulden	21'026.40		30'000.00		24'736.40	
322 Langfristige Schulden			3'000.00		1'693.00	
323 Sonderrechnungen			70'000.00		82'345.00	
329 Übrige Zinsen	69'339.35		120'800.00		49'955.35	
33 Abschreibungen	4'843'443.54		1'864'200.00		5'958'329.17	
330 Finanzvermögen	71'002.81		41'200.00		24'665.41	
331 Verwaltungsvermögen ordentliche Abschreibungen	1'020'644.73		1'823'000.00		1'108'467.76	
332 Verwaltungsvermögen zusätzliche Abschreibungen	3'751'796.00				4'825'196.00	
34 Anteile und Beiträge ohne Zweckbindung	8'263'200.00		8'263'200.00		6'837'700.00	
342 Steuerkraftabschöpfung	8'263'200.00		8'263'200.00		6'837'700.00	
35 Entschädigungen an Gemeinwesen	468'550.90		517'100.00		676'011.00	
352 Gemeinden, Bezirke, Zweckverbände	439'167.75		490'000.00		644'925.80	
354 Beiträge an gemischtwirtschaftliche Unternehmen	29'383.15		27'100.00		31'085.20	
36 Eigene Beiträge	6'051'213.52		6'151'500.00		5'646'992.82	
361 Kanton	2'307'749.65		2'146'100.00		2'029'836.55	
362 Gemeinden, Bezirke, Zweckverbände	1'113'422.66		1'020'800.00		984'563.72	
364 Beiträge an gemischtwirtschaftliche Unternehmen	44'636.55		44'000.00			
365 Private Institutionen	897'963.30		940'500.00		830'092.80	
366 Private Haushalte	1'687'441.36		2'000'100.00		1'802'499.75	
38 Einlagen Spezialfinanzierungen	109'848.29		77'700.00		118'177.39	
380 Spezialfinanzierungen, Spezialfonds	109'848.29		77'700.00		118'177.39	
39 Interne Belastungen	529'800.00		529'800.00		526'400.00	
390 Anteil Personalaufwand	479'700.00		479'700.00		471'900.00	
398 Zuschuss aus Gemeindemitteln/Spezialfinanzierungen	50'100.00		50'100.00		54'500.00	

		Rechnung 2018		Voranschlag 2018		Rechnung 2017	
		Aufwand	Ertrag	Aufwand	Ertrag	Aufwand	Ertrag
4	Ertrag		32'270'515.69		29'403'500.00		31'020'687.92
40	Steuern		27'728'051.29		24'878'000.00		26'302'951.11
400	Einkommens- und Vermögenssteuern		24'428'074.39		23'002'000.00		23'546'659.81
401	Ertrags- und Kapitalsteuern		3'270'399.85		1'850'000.00		2'729'776.25
406	Hundesteuern		29'577.05		26'000.00		26'515.05
41	Konzessionen		14'491.25		10'000.00		8'457.25
410	Konzessionen		14'491.25		10'000.00		8'457.25
42	Vermögenserträge		62'114.47		66'200.00		79'238.30
420	Banken		283.66		200.00		166.17
421	Guthaben		29'886.81		15'000.00		16'755.23
422	Anlagen des Finanzvermögens				3'000.00		1'693.00
423	Liegenschaftserträge des Finanzvermögens		31'944.00		19'500.00		31'224.00
429	Übrige Vermögenserträge				28'500.00		29'399.90
43	Entgelte		2'905'377.38		2'832'800.00		3'039'465.98
430	Ersatzabgaben		323'455.61		325'000.00		312'792.83
431	Gebühren für Amtshandlungen		332'599.85		296'500.00		271'991.00
433	Schulgelder		338'196.90		364'100.00		384'982.25
434	Andere Benützungsgebühren		1'491'872.89		1'458'100.00		1'538'629.27
435	Verkäufe		13'069.95		15'000.00		111'621.10
436	Rückerstattungen		406'182.18		374'100.00		419'449.53
45	Rückerstattungen von Gemeinwesen		435'993.10		465'500.00		461'671.85
451	Kanton		357'677.10		395'500.00		388'679.85
452	Gemeinden, Bezirke, Zweckverbände		78'316.00		70'000.00		72'992.00
46	Beiträge für eigene Rechnung		594'688.20		602'300.00		592'491.30
460	Bund				2'500.00		2'550.00
461	Kanton		560'897.65		599'800.00		559'460.95
462	Gemeinden		9'992.55				1'683.35
469	Übrige Beiträge		23'798.00				28'797.00
48	Entnahme Spezial-/Vorfinanzierungen				18'900.00		10'012.13
480	Entnahmen Spezialfinanzierungen Spezialfonds				18'900.00		10'012.13
49	Interne Gutschriften		529'800.00		529'800.00		526'400.00
490	Aufteilung Personalaufwand		479'700.00		479'700.00		471'900.00
498	Zuschuss aus Gemeindemitteln/Spezialfinanzierungen		50'100.00		50'100.00		54'500.00

Laufende Rechnung

		Rechnung 2018		Voranschlag 2018		Rechnung 2017	
		Aufwand	Ertrag	Aufwand	Ertrag	Aufwand	Ertrag
0	Allgemeine Verwaltung	2'807'387.00	837'219.97	2'998'100.00	776'800.00	2'862'672.04	751'859.78
011	Legislative/Gemeindeversammlung	188'901.93		236'600.00		68'955.48	
011.300	Entschädigung Tag- und Sitzungsgelder	33'175.00		33'100.00		26'200.00	
011.310	Drucksachen, Inserate	38'183.30		30'000.00		24'763.55	
011.317	Spesenentschädigung	864.90		1'000.00		582.20	
011.318	Porti, Gutachten, Rechtsberatung	110'530.63		165'000.00		14'310.73	
011.319	Übriger Sachaufwand	6'148.10		7'500.00		3'099.00	
012	Exekutive/Gemeindebehörde	216'484.75		231'800.00		226'042.28	
012.300	Entschädigung Tag- und Sitzungsgelder	176'830.00		177'000.00		176'535.00	
012.303	Arbeitgeberbeitrag AHV / IV / EO / ALV / FAK	11'146.40		11'000.00		9'216.40	
012.305	Arbeitgeberbeitrag Unfallversicherung	1'478.70		1'700.00		1'628.18	
012.317	Spesenentschädigung	4'424.30		10'000.00		7'123.40	
012.318	Ehrenkosten / Jungbürgerfeier / Neuzuzüger	18'192.55		28'500.00		27'921.00	
012.319	Übriger Sachaufwand	4'412.80		3'600.00		3'618.30	
020	Gemeindeverwaltung	1'781'083.90	624'169.67	1'808'900.00	552'800.00	1'739'793.02	567'330.28
020.300	Entschädigung Tag- und Sitzungsgelder	580.00		700.00		580.00	
020.301	Besoldungen Personal	1'270'201.30		1'273'300.00		1'204'847.50	
020.303	Arbeitgeberbeitrag AHV / IV / EO / ALV / FAK	101'785.15		100'800.00		97'103.60	
020.304	Arbeitgeberbeitrag Pensionskasse	95'610.30		87'000.00		84'196.40	
020.305	Arbeitgeberbeitrag Kranken- und Unfallversicherung	23'384.30		27'500.00		23'796.57	
020.308	Temporäre Arbeitskräfte	4'287.50		6'000.00		35'221.80	
020.309	Übriger Personalaufwand	14'012.90		8'000.00		14'604.30	
020.310	Büromaterial, Drucksachen, Inserate	39'686.32		44'200.00		34'564.03	
020.311	Anschaffung Mobiliar, Geräte, Maschinen	33'729.20		38'000.00		55'977.90	
020.315	Unterhalt Mobilien, Maschinen, EDV-Anlage	101'748.75		118'400.00		100'522.50	
020.315.10	Unterhalt/Erweiterung Internet	4'555.34		9'600.00		5'750.15	
020.316	Mieten, Benützungskosten	200.00		200.00		200.00	
020.317	Spesenentschädigung	3'839.65		2'000.00		1'887.50	
020.318	Telefon, Porti, Betriebskosten	67'311.59		73'000.00		55'537.47	
020.319	Übriger Sachaufwand	3'951.60		4'000.00		4'703.30	
020.331	Ordentliche Abschreibungen	16'200.00		16'200.00		20'300.00	
020.431	Gebühren für Amtshandlungen		112'462.15		65'000.00		82'289.85
020.436	Rückerstattung Betriebsgebühren/EWS		25'460.52		10'000.00		9'439.43
020.451	Rückerstattung Kanton / AHV Zweigstelle		2'631.00		2'500.00		2'609.00
020.452	Rückerstattung anderer Gemeinwesen		78'316.00		70'000.00		72'992.00
020.490	Interne Verrechnung		405'300.00		405'300.00		400'000.00
025	Zivilstandsamt Ausserschwyz	18'458.90		18'900.00		14'835.55	
025.352	Kostenbeitrag Zivilstandsamt Ausserschwyz	18'458.90		18'900.00		14'835.55	
029	Bauverwaltung	300'083.54	210'200.30	330'500.00	220'000.00	300'036.75	178'219.50
029.300	Entschädigung Tag- und Sitzungsgelder	5'930.00		6'000.00		5'230.00	
029.309	Übriger Personalaufwand	1'510.00		4'000.00		1'280.00	
029.310	Büromaterial, Drucksachen, Inserate	12'362.89		15'000.00		11'798.85	
029.315	Unterhalt Mobilien, Maschinen	9'295.35		12'000.00		13'225.05	
029.317	Spesenentschädigungen	3'735.55		4'000.00		2'905.40	
029.318	Telefon, Porti, Beratungen	142'543.70		165'000.00		135'091.40	
029.319	Übriger Sachaufwand	2'806.05		2'600.00		2'706.05	
029.390	Interne Verrechnung	121'900.00		121'900.00		127'800.00	
029.431	Baubewilligungsgebühren		210'200.30		220'000.00		178'219.50
060	Verwaltungsliegenschaften	302'373.98	2'850.00	371'400.00	4'000.00	513'008.96	6'310.00
060.301	Besoldung Personal	111'184.10		111'500.00		109'803.75	
060.303	Arbeitgeberbeitrag AHV / IV / EO / ALV / FAK	8'982.10		8'100.00		7'892.00	
060.304	Arbeitgeberbeitrag Pensionskasse	6'119.00		6'200.00		6'015.20	
060.305	Arbeitgeberbeitrag Kranken- u. Unfallversicherung	2'063.65		2'300.00		2'134.67	
060.309	Übriger Personalaufwand	1'382.30		2'000.00		663.00	

		Rechnung 2018		Voranschlag 2018		Rechnung 2017	
		Aufwand	Ertrag	Aufwand	Ertrag	Aufwand	Ertrag
060.311	Anschaffung Mobilien, Maschinen	1'108.80		2'000.00		1'706.30	
060.312	Wasser, Energie, Heizmaterial, Kehricht	24'894.05		28'000.00		24'330.40	
060.313	Reinigungsmaterial	8'831.45		15'600.00		8'559.15	
060.314	Unterhalt Liegenschaften	130'714.15		170'900.00		112'227.90	
060.318	Telefon, Porti, Gebäudeversicherung	7'094.38		7'700.00		7'177.59	
060.331	Ordentliche Abschreibungen			17'100.00		18'600.00	
060.332	Zusätzliche Abschreibungen					213'899.00	
060.434	Benützungsgebühren		2'850.00		4'000.00		6'310.00
1	Öffentliche Sicherheit	697'315.48	413'673.81	777'000.00	419'500.00	651'480.03	430'509.48
100	Vermessung	2'287.90		4'000.00		8'635.55	
100.318	Nachführung Grundbuch / Vermessung	2'287.90		4'000.00		8'635.55	
106	Marktwesen	11'173.95	945.00	18'600.00	1'000.00	3'569.10	850.00
106.310	Büromaterial, Drucksachen, Inserate	1'875.90		2'500.00		2'112.20	
106.319	Chilbi- und Jahrmarkt看kosten	9'298.05		16'100.00		1'456.90	
106.434	Benützungsgebühren		945.00		1'000.00		850.00
107	Wirtschaftswesen		19'428.65		16'500.00		14'938.90
107.410	Wirtschaftspatent-Taxen		14'491.25		10'000.00		8'457.25
107.431	Tanztaxen / Verlängerungen		4'937.40		6'500.00		6'481.65
120	Vermittler	28'310.30		31'900.00		25'685.35	
120.352	Kostenbeitrag Vermittleramt Höfe	28'310.30		31'900.00		25'685.35	
140	Feuerwehr Spezialfinanzierung	383'307.61	383'307.61	399'500.00	399'500.00	410'487.23	410'487.23
140.300	Entschädigung Tag- und Sitzungsgelder	9'100.00		10'000.00		7'480.00	
140.301	Besoldungen	119'800.20		130'000.00		104'819.00	
140.303	Arbeitgeberbeitrag AHV / IV / EO / ALV / FAK	3'183.05		2'500.00		1'952.35	
140.305	Arbeitgeberbeitrag Kranken- und Unfallversicherung	364.00		1'200.00		1'315.55	
140.306	Uniformen, Dienstanzüge	9'936.85		9'000.00		13'128.05	
140.309	Allgemeiner Personalaufwand	6'208.15		16'000.00		19'839.65	
140.310	Büromaterial, Drucksachen, Inserate	1'741.40		4'500.00		2'465.60	
140.311	Anschaffung Mobilien, Maschinen, Fahrzeuge	18'100.90		34'000.00		69'143.80	
140.312	Wasser, Energie, Heizmaterial, Kehricht	8'105.50		11'000.00		8'844.15	
140.313	Reinigungs- u. Verbrauchsmaterial	2'161.20		2'000.00		2'265.30	
140.314	Baulicher Unterhalt durch Dritte	17'546.00		18'000.00		7'848.50	
140.315	Unterhalt Mobilien, Maschinen, Fahrzeuge	29'941.90		30'000.00		30'257.80	
140.317	Spesenentschädigung	6'690.45		6'500.00		6'135.40	
140.318	Telefon, Porti, div. Versicherungen	19'870.21		21'000.00		19'816.56	
140.319	Übriger Sachaufwand	4'594.10		1'000.00		1'079.00	
140.322	Zinsen auf Schuld Gemeinde			3'000.00		1'693.00	
140.331	Ordentliche Abschreibungen	73'600.00		74'600.00		83'827.20	
140.380	Ersatzabgabenübersch. Spezialfinanzierung	52'363.70		25'200.00		28'576.32	
140.429	Zinsen Spezialfinanzierung				14'600.00		14'379.40
140.430	Feuerwehrrpflicht-Ersatzabgaben		323'455.61		325'000.00		312'792.83
140.431	Gebühren für Amtshandlungen		5'000.00		5'000.00		5'000.00
140.434	Benützungsgebühren		752.00				19'365.00
140.461	Kantonsbeitrag		4'000.00		4'800.00		4'450.00
140.498	Interne Verrechnung		50'100.00		50'100.00		54'500.00
150	Militär	15'754.94		23'200.00		143'985.85	
150.312	Wasser, Energie, Kehricht	1'668.10		3'500.00		2'573.50	
150.314	Baulicher Unterhalt durch Dritte			1'000.00			
150.318	Telefon, Porti, diverse Versicherungen	455.39		500.00		609.65	
150.352	Kostenanteil Schiessanlage	13'631.45		18'200.00		140'802.70	

Laufende Rechnung

		Rechnung 2018		Voranschlag 2018		Rechnung 2017	
		Aufwand	Ertrag	Aufwand	Ertrag	Aufwand	Ertrag
160	Zivilschutz	6'532.85	9'992.55	6'600.00	2'500.00	4'724.85	4'233.35
160.301	Besoldungen Personal	3'080.00		3'000.00		2'660.00	
160.303	Arbeitgeberbeitrag AHV / IV / EO / ALV / FAK	117.25		200.00		87.95	
160.311	Anschaffung Mobilien, Maschinen, Geräte	137.90		500.00			
160.312	Wasser, Energie, Heizmaterial, Kehrriech	811.80		400.00		627.85	
160.313	Reinigungs- und Verbrauchsmaterial			500.00			
160.314	Baulicher Unterhalt	2'280.00		1'700.00		1'040.95	
160.318	Telefon, Porti, Versicherungen	105.90		300.00		308.10	
160.460	Beiträge vom Bund				2'500.00		2'550.00
160.462	Beiträge Ersatzabgaben		9'992.55				1'683.35
161	Regionale Sicherheitskommission	249'947.93		293'200.00		54'392.10	
161.318	Regionale Sicherheitskommission	249'947.93		293'200.00		54'392.10	
2	Bildung	7'021'007.05	931'400.30	7'388'200.00	1'001'600.00	7'473'848.07	952'629.90
200	Kindergarten	651'717.71	144'500.00	616'400.00	157'500.00	554'987.72	118'370.00
200.302	Besoldungen Lehrkräfte	533'087.95		496'500.00		456'421.40	
200.303	Arbeitgeberbeitrag AHV / IV / EO / ALV / FAK	44'183.90		40'700.00		36'199.50	
200.304	Arbeitgeberbeitrag Pensionskasse	52'030.10		52'700.00		47'647.40	
200.305	Arbeitgeberbeitrag Kranken- und Unfallversicherung	4'457.80		7'800.00		4'209.56	
200.310	Schulmaterial	11'987.06		12'400.00		8'629.76	
200.311	Anschaffung Mobilien, Maschinen, Geräte	4'470.90		4'800.00		380.10	
200.319	Übriger Sachaufwand	1'500.00		1'500.00		1'500.00	
200.461	Kantonsbeitrag an Besoldungen		144'500.00		157'500.00		118'370.00
210	Primarschule	3'422'996.52	400'970.60	3'518'700.00	430'000.00	3'251'977.98	401'683.00
210.302	Besoldungen Lehrkräfte	2'622'342.25		2'660'700.00		2'537'432.70	
210.303	Arbeitgeberbeitrag AHV / IV / EO / ALV / FAK	202'960.50		203'900.00		188'900.50	
210.304	Arbeitgeberbeitrag Pensionskasse	277'664.90		279'000.00		271'882.25	
210.305	Arbeitgeberbeitrag Kranken- und Unfallversicherung	21'928.65		27'000.00		23'402.67	
210.309	Übriger Personalaufwand	21'962.55		28'300.00		21'612.55	
210.310	Büro- und Schulmaterialien, Drucksachen	113'829.42		121'800.00		97'414.20	
210.311	Anschaffung Mobilien, Maschinen, Geräte	6'666.40		10'300.00		10'398.55	
210.315	Unterhalt Schulmobiliar und Einrichtung	79'523.45		86'300.00		38'658.47	
210.316	Mieten, Benützungskosten	22'172.80		30'000.00		18'614.95	
210.317	Schulreisen, Lager, Exkursionen	53'945.60		71'400.00		43'661.14	
210.436	Rückerstattung Kirchgemeinde für Religionsunterricht		49'453.00		48'100.00		51'777.50
210.461	Kantonsbeitrag an Besoldungen		351'517.60		381'900.00		349'905.50
214	Musikschule	490'164.00	187'844.50	522'500.00	200'100.00	553'306.94	214'435.50
214.300	Entschädigung Tag- und Sitzungsgelder			400.00			
214.302	Besoldungen Lehrkräfte	414'428.95		439'000.00		469'029.15	
214.303	Arbeitgeberbeitrag AHV / IV / EO / ALV / FAK	33'998.30		34'500.00		37'350.10	
214.304	Arbeitgeberbeitrag Pensionskasse	24'078.35		21'100.00		26'400.60	
214.305	Arbeitgeberbeitrag Kranken- und Unfallversicherung	3'576.60		4'500.00		4'325.84	
214.309	Übriger Personalaufwand	1'304.55		2'000.00		1'453.75	
214.310	Büro- und Schulmaterialien, Drucksachen	5'472.30		5'000.00		5'355.40	
214.311	Anschaffung Mobilien, Maschinen, Geräte	153.80		5'000.00		644.80	
214.315	Unterhalt Instrumente	3'404.90		4'000.00		3'403.60	
214.318	Telefon, Porti	2'211.35		3'500.00		2'073.15	
214.319	Übriger Sachaufwand	1'534.90		3'500.00		3'270.55	
214.433	Schulgelder		187'844.50		200'100.00		214'435.50
218	Allgemeine Schuldienste	390'893.55	150'352.40	431'000.00	164'000.00	373'378.41	170'546.75
218.300	Entschädigung Tag- und Sitzungsgelder			400.00			
218.301	Besoldungen Personal	218'282.35		228'100.00		203'075.70	
218.302	Besoldungen Lehrkräfte Schulsozialarbeiterin	33'122.15		28'000.00		29'266.85	
218.302.01	Besoldungen Lehrkräfte English for Natives	6'543.75		7'200.00		4'134.70	
218.303	Arbeitgeberbeitrag AHV / IV / EO / ALV / FAK	16'961.10		17'200.00		18'639.20	

		Rechnung 2018		Voranschlag 2018		Rechnung 2017	
		Aufwand	Ertrag	Aufwand	Ertrag	Aufwand	Ertrag
218.304	Arbeitgeberbeitrag Pensionskasse	10'846.50		7'200.00		9'838.60	
218.305	Arbeitgeberbeitrag Kranken- und Unfallversicherung	3'082.35		3'500.00		3'037.46	
218.309	Übriger Personalaufwand	868.20		1'200.00		938.80	
218.310	Büromaterial, Drucksachen, Inserate	1'628.05		3'600.00		2'286.50	
218.310.01	Büromaterial, Drucksachen, Inserate, Material Tagesstrukturen	6'557.20		10'700.00		5'799.80	
218.311	Anschaffung Mobilien, Maschinen, Geräte	2'080.75		2'400.00			
218.314	Dienstleistungen Dritter	10.80		9'300.00		4'700.35	
218.317	Schülerverpflegung / Schulwegentschädigung	10'550.20		12'600.00		7'047.55	
218.317.01	Schülerverpflegung Tagesstrukturen	65'207.15		69'600.00		65'299.50	
218.318	Schülerunfallversicherung / Transporte	15'153.00		30'000.00		19'313.40	
218.433	Elternbeiträge Mittagstisch, Betreuung, HA		143'702.40		156'000.00		164'096.75
218.433.01	Elternbeiträge English for Natives		6'650.00		8'000.00		6'450.00
219	Schulverwaltung	133'457.98		186'000.00		114'860.38	
219.300	Entschädigung Tag- und Sitzungsgelder	12'980.00		17'000.00		13'730.00	
219.301	Besoldung Personal	70'598.10		100'000.00		57'191.95	
219.303	Arbeitgeberbeitrag AHV / IV / EO / ALV / FAK	5'580.00		7'500.00		4'455.95	
219.304	Arbeitgeberbeitrag Pensionskasse	5'198.00		7'500.00		3'861.80	
219.305	Arbeitgeberbeitrag Kranken- und Unfallversicherung	1'374.15		1'700.00		1'173.48	
219.310	Büromaterial, Drucksachen, Inserate	18'068.25		30'000.00		14'306.35	
219.311	Anschaffung Mobilien, Maschinen, Geräte	5'882.45		5'800.00			
219.317	Spesenentschädigung	1'240.50		2'500.00		1'508.90	
219.318	Telefon, Porti, Sachversicherungen, Dienstleistungen, Honorare	12'536.53		14'000.00		18'631.95	
220	Sonderschulen	553'694.30		469'000.00		434'865.65	
220.352	Entschädigung Schulgelder	3'824.55		63'000.00		86'136.85	
220.361	Beiträge an Sonderschulen	505'233.20		362'000.00		348'728.80	
220.364	Beiträge an Sonderschulheime	44'636.55		44'000.00			
240	Schulliegenschaften	1'378'082.99	47'732.80	1'644'600.00	50'000.00	2'190'470.99	47'594.65
240.301	Besoldungen Personal	295'338.65		326'000.00		276'187.50	
240.303	Arbeitgeberbeitrag AHV / IV / EO / ALV / FAK	25'983.75		26'700.00		23'261.65	
240.304	Arbeitgeberbeitrag Pensionskasse	16'826.20		17'600.00		13'332.00	
240.305	Arbeitgeberbeitrag Kranken- und Unfallversicherung	5'463.35		6'900.00		5'161.37	
240.309	Übriger Personalaufwand	8'606.80		12'500.00		6'038.35	
240.311	Anschaffung Mobilien, Maschinen	29'838.80		34'900.00		2'696.50	
240.312	Wasser, Energie, Heizmaterial, Kehrriech	124'153.45		137'800.00		124'474.05	
240.313	Verbrauchsmaterialien	32'876.95		42'100.00		29'365.21	
240.314	Unterhalt Liegenschaften	566'012.58		555'900.00		386'477.43	
240.318	Telefon, Porti, Gebäudeversicherungen, Dienstleistungen, Honorare	22'747.98		24'600.00		22'716.18	
240.331	Ordentliche Abschreibungen	192'334.48		401'700.00		138'361.75	
240.332	Zusätzliche Abschreibungen					1'127'599.00	
240.390	Interne Verrechnung	57'900.00		57'900.00		34'800.00	
240.434	Benützungsgebühren		47'732.80		50'000.00		47'594.65
3	Kultur und Freizeit	320'707.68	629.00	394'800.00	600.00	256'063.48	629.00
300	Kulturförderung	163'143.51		237'300.00		93'961.85	
300.300	Entschädigung Tag- und Sitzungsgelder	4'405.00		11'500.00		4'260.00	
300.331	Ordentliche Abschreibungen	98'117.20		155'700.00		20'180.90	
300.365	Beiträge an Musikverein	12'000.00		12'000.00		12'000.00	
300.366	Kulturförderungsbeiträge	48'621.31		58'100.00		57'520.95	
330	Parkanlagen und Wanderwege	13'218.70	629.00	12'000.00	600.00	21'115.20	629.00
330.314	Parkanlagen und Wanderwege	13'218.70		12'000.00		21'115.20	
330.461	Beiträge vom Kanton		629.00		600.00		629.00

Laufende Rechnung

		Rechnung 2018		Voranschlag 2018		Rechnung 2017	
		Aufwand	Ertrag	Aufwand	Ertrag	Aufwand	Ertrag
340	Sport- und Freizeitanlagen	144'345.47		145'500.00		140'986.43	
340.311	Turn- und Sportgeräte	11'479.47		12'600.00		5'650.53	
340.365	Beiträge an Sportvereine	58'866.00		58'900.00		61'335.90	
340.366	Jugend- und Sportförderungsbeiträge	74'000.00		74'000.00		74'000.00	
4	Gesundheit	281'243.85		319'600.00		332'760.75	
440	Ambulante Krankenpflege	265'512.75		299'100.00		317'256.45	
440.365	Beiträge an private Institutionen (Spitex)	241'378.45		264'100.00		289'477.85	
440.365.10	Beitrag an Samariterverein, SRK Entlastung	10'666.25		7'000.00		6'428.75	
440.365.20	Vernetzung Pflege, Regionale Pflegekommission	13'468.05		28'000.00		21'349.85	
460	Schulgesundheitsdienst	15'731.10		20'500.00		15'504.30	
460.313	Verbrauchsmaterial	1'357.40		4'500.00		4'749.80	
460.318	Behandlungskosten Schul- und Zahnarzt	14'373.70		16'000.00		10'754.50	
5	Soziale Wohlfahrt	4'306'079.70	651'471.21	4'422'300.00	687'000.00	4'082'369.45	738'472.20
500	Sozialversicherungen	1'392'553.20		1'281'700.00		1'269'849.45	
500.361	Beiträge an Kanton, AHV / IV / EL / FAK / FL	949'478.80		916'900.00		899'031.05	
500.362	KVG Pflegefinanzierung	443'074.40		364'800.00		370'818.40	
520	Krankenversicherung	419'233.55		368'800.00		374'863.85	
520.361	Beiträge an Kanton	361'167.15		278'400.00		314'636.70	
520.361.10	Beiträge an Kanton, Kostenübernahme KVG-Verlustscheine	58'066.40		90'400.00		60'227.15	
540	Jugend	73'309.90		79'900.00		75'076.30	
540.365	Beiträge an Institutionen	73'309.90		79'900.00		75'076.30	
550	Invalidität	7'096.10		7'200.00		7'073.05	
550.365	Beiträge an private Institutionen	7'096.10		7'200.00		7'073.05	
570	Alters- und Pflegeheim	400'000.00		400'000.00		250'000.00	
570.365	Gemeindebeitrag	400'000.00		400'000.00		250'000.00	
580	Wirtschaftliche Sozialhilfe	948'195.70	196'379.26	1'140'000.00	200'000.00	1'011'871.50	278'319.09
580.366.10	Schweizerbürger in der Gemeinde	323'792.15		400'000.00		388'063.75	
580.366.20	Ausländer	431'195.40		600'000.00		440'537.20	
580.366.21	Vorläufig aufgenommene und anerkannte Flüchtlinge	115'991.30					
580.366.30	Gemeindebürger in anderen Kantonen	9'424.85				27'214.85	
580.366.50	Alimentenbevorschussung	18'600.00		20'000.00		18'350.00	
580.366.60	Beiträge IVSE	49'192.00		120'000.00		137'705.70	
580.436.20	Rückerstattung von Unterstützungsbeiträgen		166'762.80		200'000.00		251'427.84
580.436.21	Rückerstattung Bund vorläufig aufgenommene und anerkannte Flüchtlinge		29'481.46				
580.436.50	Rückerstattung Alimentenbevorschussung		135.00				2'818.70
580.461	Rückerstattung anderer Kantone						24'072.55
581	Asylwesen	616'624.35	455'091.95	727'000.00	487'000.00	659'107.30	460'153.11
581.366.10	Unterstützungsbeiträge	616'624.35		727'000.00		659'107.30	
581.436	Persönliche Rückerstattungen		100'045.85		94'000.00		74'082.26
581.451	Rückerstattung Kanton		355'046.10		393'000.00		386'070.85
582	Arbeitslosenhilfe			1'000.00			
582.366	Bevorschussung an Private			1'000.00			

		Rechnung 2018		Voranschlag 2018		Rechnung 2017	
		Aufwand	Ertrag	Aufwand	Ertrag	Aufwand	Ertrag
589	Übrige Sozialhilfe / Fürsorgeverwaltung	434'066.90		416'700.00		434'528.00	
589.300	Entschädigung Tag- und Sitzungsgelder	5'165.00		5'000.00		3'940.00	
589.303	Arbeitgeberbeitrag AHV / IV / EO / ALV / FAK			100.00			
589.318	Dienstleistungen, Honorare	2'314.70		13'500.00		5'537.05	
589.319	Übriger Sachaufwand	16'661.65		10'000.00		10'535.55	
589.352	Entschädigung an Sozialzentrum Höfe	374'942.55		358'000.00		377'465.35	
589.354	Beiträge an gemischwirtschaftliche Unternehmen / KomIn	13'093.60		12'100.00		12'398.20	
589.354.10	Migration	16'289.55		15'000.00		18'687.00	
589.365	Beiträge an private Institutionen	5'599.85		3'000.00		5'964.85	
590	Hilfsaktionen	15'000.00					
590.362	Beiträge an Bezirke, Gemeinden, Zweckverbände	15'000.00					
6	Verkehr	6'484'101.36	266'097.89	3'424'600.00	257'400.00	6'259'737.92	280'822.25
620	Gemeindestrassen	5'670'984.70	152'070.00	2'525'700.00	129'400.00	5'546'196.62	150'494.95
620.300	Entschädigung Tag- und Sitzungsgelder	7'535.00		8'000.00		9'425.00	
620.301	Besoldungen Personal	267'802.85		285'000.00		273'022.20	
620.303	Arbeitgeberbeitrag AHV / IV / EO / ALV / FAK	21'495.55		23'500.00		21'235.75	
620.304	Arbeitgeberbeitrag Pensionskasse	15'476.40		15'000.00		13'739.40	
620.305	Arbeitgeberbeitrag Kranken- und Unfallversicherung	12'518.35		14'000.00		12'183.05	
620.306	Dienstkleider	4'962.00		5'000.00		4'634.70	
620.308	Temporäre Arbeitskräfte			500.00			
620.309	Übriger Personalaufwand	6'731.80		8'000.00		6'202.15	
620.311	Anschaffung Mobilien, Maschinen, Geräte	4'887.35		5'000.00		4'914.45	
620.312	Wasser, Energie, Kehricht	3'193.95		6'000.00		7'271.30	
620.313	Verbrauchsmaterial Fahrzeuge	17'228.04		20'000.00		22'630.20	
620.314	Winterdienst	80'724.90		132'000.00		109'735.73	
620.314.20	Strassenbeleuchtung / Signale	139'780.90		139'000.00		53'554.55	
620.314.30	Strassenunterhalt	478'974.91		485'000.00		465'612.93	
620.314.40	Übrige Unterhaltskosten	2'610.50		2'000.00		79.60	
620.314.60	Werkhof, Magazine	15'163.85		16'000.00		24'479.50	
620.315	Unterhalt Mobilien, Maschinen, Fahrzeuge	35'322.15		35'000.00		35'256.55	
620.316	Mieten, Benützungskosten	100.00		100.00		100.00	
620.317	Spesenentschädigung	230.00		2'000.00		1'147.95	
620.318	Telefon, Porti, Sachversicherungen	9'312.45		9'000.00		8'975.00	
620.318.10	Projektierungs- und Beratungskosten	46'844.70		50'000.00		39'300.70	
620.331	Ordentliche Abschreibungen	640'393.05		1'157'700.00		827'197.91	
620.332	Zusätzliche Abschreibungen	3'751'796.00				3'483'698.00	
620.390	Interne Verrechnung	107'900.00		107'900.00		121'800.00	
620.434	Parkplatzbenützungsgebühren		3'620.95				3'462.50
620.461	Beiträge vom Kanton		60'251.05		55'000.00		56'335.45
620.469	Übrige Beiträge		13'798.00				18'797.00
620.490	Interne Verrechnung		74'400.00		74'400.00		71'900.00
621	Parkplätze - P & R Anlage	37'786.40	19'472.89	39'500.00	28'000.00	10'607.00	29'352.30
621.300	Entschädigung Tag- und Sitzungsgelder	80.00		500.00		160.00	
621.312	Wasser, Energie, Heizung, Kehricht	1'309.10		1'000.00		1'525.45	
621.314.30	Unterhalt	36'397.30		38'000.00		8'921.55	
621.434	Benützungsgebühren		19'472.89		28'000.00		29'352.30
630	Privatstrassen	182'475.15		182'000.00		132'434.85	
630.314	Baulicher Unterhalt durch Dritte	67'928.00		67'000.00		18'763.05	
630.314.10	Gemeindebeitrag an Schneeräumung Privatstrassen	114'547.15		115'000.00		113'671.80	
650	Regionalverkehr	592'855.11	94'555.00	677'400.00	100'000.00	570'499.45	100'975.00
650.314	Baulicher Unterhalt durch Dritte			1'000.00		2'590.80	
650.318	Dienstleistungen des öffentlichen Verkehrs	159'051.01		178'000.00		160'695.80	

Laufende Rechnung

		Rechnung 2018		Voranschlag 2018		Rechnung 2017	
		Aufwand	Ertrag	Aufwand	Ertrag	Aufwand	Ertrag
650.361	Beiträge an Kanton / Defizit öffentlicher Verkehr	433'804.10		498'400.00		407'212.85	
650.434	Einnahmen GA-Verkauf		94'555.00		100'000.00		100'975.00
7	Umwelt, Raumordnung	1'788'716.75	1'286'939.85	2'207'100.00	1'259'800.00	1'914'124.55	1'282'469.35
710	Abwasserbeseitigung Spezialfinanzierung	651'229.35	651'229.35	638'000.00	638'000.00	633'630.82	633'630.82
710.312	Wasser, Energie, Pumpanlagen	1'962.29		6'000.00		2'658.90	
710.314	Baulicher Unterhalt durch Dritte	121'012.90		132'000.00		163'622.75	
710.362	Betriebsbeiträge Zweckverband ARA	513'352.76		500'000.00		467'349.17	
710.380	Einlagen in Spezialfinanzierung	14'901.40					
710.429	Zinsen Spezialfinanzierung				9'100.00		11'070.00
710.434	Abwassergebühren		651'229.35		610'000.00		612'548.69
710.480	Bezug aus Eigenkapital				18'900.00		10'012.13
720	Abfallbeseitigung Spezialfinanzierung	627'181.60	627'181.60	621'800.00	621'800.00	638'519.88	638'519.88
720.310	Drucksachen, Inserate, Info-Material	4'000.00		6'000.00		4'920.55	
720.311	Anschaffung Mobilien, Maschinen, Geräte	690.65		3'000.00			
720.312	Wasser, Energie	516.30		1'000.00		643.50	
720.313	Verbrauchsmaterial	1'724.90		2'000.00		2'267.50	
720.314	Dienstleistungen Dritter	18'855.44		13'000.00		4'226.35	
720.316	Mieten und Benützungskosten	16'713.65		17'000.00		15'806.25	
720.317	Spesenentschädigung			2'000.00		81.00	
720.318	Kehricht-Entsorgung	343'051.47		320'000.00		315'306.31	
720.362	Betriebsbeiträge Zweckverband KVA	118'746.00		125'000.00		123'067.35	
720.380	Einlagen in Spezialfinanzierung	42'583.19		52'500.00		89'601.07	
720.390	Interne Verrechnung	80'300.00		80'300.00		82'600.00	
720.429	Zinsen Spezialfinanzierung				4'800.00		3'950.50
720.434	Kehrichtgebühren		587'797.00		580'000.00		591'439.83
720.435	Verkaufserlös Altpapier		13'069.95		15'000.00		17'845.95
720.436	Rückerstattung Dritter		26'314.65		22'000.00		25'283.60
740	Friedhof und Bestattung	157'601.70		139'200.00		123'637.70	
740.300	Entschädigung Tag- und Sitzungsgelder	420.00		500.00		420.00	
740.301	Besoldung Personal	800.00		1'000.00		680.00	
740.311	Anschaffung Mobilien	1'146.65		1'000.00		30'695.70	
740.312	Wasser, Energie, Kehricht	4'987.70		3'800.00		3'746.95	
740.313	Verbrauchsmaterial	3'352.25		3'000.00		2'921.75	
740.314	Baulicher Unterhalt durch Dritte	25'948.45		37'600.00		11'726.70	
740.315	Unterhalt Maschinen, Mobilien, Geräte	820.90		500.00		406.90	
740.316	Mieten und Benützungskosten	18'404.85		8'000.00		7'408.00	
740.318	Bestattungskosten	77'920.90		60'000.00		47'331.70	
740.390	Interne Verrechnung	23'800.00		23'800.00		18'300.00	
770	Naturschutz	143'948.45		371'000.00		247'285.10	5'698.45
770.314	Baulicher Unterhalt durch Dritte	63'445.00		200'000.00		144'946.40	
770.318	Dienstleistungen Dritter	5'324.75		91'000.00		26'352.45	
770.365	Beiträge an private Institutionen	75'178.70		80'000.00		75'986.25	
770.461	Rückerstattung vom Kanton						5'698.45
780	Übriger Umweltschutz	110'839.25	8'528.90	323'800.00		157'397.15	4'620.20
780.300	Entschädigung Tag- und Sitzungsgelder	645.00		4'000.00		1'160.00	
780.301	Besoldung Öl-Feuerungs- / Rauchgaskontrolleur			500.00			
780.309	Übriger Personalaufwand			500.00			
780.310	Büromaterial, Drucksachen, Inserate			1'000.00		892.50	
780.311	Anschaffung Mobilien	68'281.65		270'000.00		112'310.00	
780.313	Verbrauchsmaterial	3'946.25		3'700.00		3'535.90	
780.314	Baulicher Unterhalt durch Dritte	453.25		6'000.00		2'841.40	
780.317	Spesenentschädigung			2'000.00		1'430.00	

		Rechnung 2018		Voranschlag 2018		Rechnung 2017	
		Aufwand	Ertrag	Aufwand	Ertrag	Aufwand	Ertrag
780.318	Transporte / Verbrennung von Tierkadavern	10'413.10		8'000.00		8'627.35	
780.319	Übriger Sachaufwand			1'000.00			
780.390	Interne Verrechnung	27'100.00		27'100.00		26'600.00	
780.436	Rückerstattungen (CO ² -Abgabe)		8'528.90				4'620.20
790	Raumordnung	97'916.40		113'300.00		113'653.90	
790.300	Entschädigung Tag- und Sitzungsgelder	965.00		1'500.00		1'930.00	
790.310	Büromaterial, Drucksachen, Inserate	333.85		6'000.00		135.45	
790.318	Natur- und Zonenpläne / Richtpläne	35'817.55		45'000.00		37'836.85	
790.318.10	Erschwingliches Wohnen					13'751.60	
790.390	Interne Verrechnung	60'800.00		60'800.00		60'000.00	
8	Volkswirtschaft	36'750.38		53'900.00		61'813.70	
800	Landwirtschaft	2'150.00		3'500.00		2'150.00	
800.318	Viehzählung	2'150.00		3'500.00		2'150.00	
830	Tourismus, kommunale Werbung	34'600.38		50'400.00		59'663.70	
830.310	Prospekte, Werbematerial	375.00		4'000.00		3'223.40	
830.311	Anschaffung Mobilien	5'190.88		10'000.00		7'711.50	
830.313	Verbrauchsmaterial	5'385.00		5'000.00			
830.362	Beiträge an Bezirke, Gemeinden, Zweckverbände	23'249.50		31'000.00		23'328.80	
830.365	Beiträge an private Institutionen	400.00		400.00		25'400.00	
9	Finanzen und Steuern	8'512'802.82	27'883'083.66	8'625'800.00	25'000'800.00	7'085'887.99	26'583'295.96
900	Gemeindesteuern	140'342.16	27'728'051.29	162'000.00	24'878'000.00	74'620.76	26'302'951.11
900.329	Steuerskonti	69'339.35		120'800.00		49'955.35	
900.330	Abschreibung Steuerverluste	71'002.81		41'200.00		24'665.41	
900.400	Steuern natürliche Personen		17'788'675.15		19'400'000.00		19'041'573.10
900.400.10	Steuern Vorjahre natürliche Personen		5'583'040.95		3'000'000.00		3'582'191.55
900.400.20	Nach- & Strafsteuern (natürliche Personen)		11'025.90		50'000.00		37'842.25
900.400.30	Abgeschriebene Steuern		8'469.09		2'000.00		2'381.81
900.400.40	Quellensteuer		726'166.90		300'000.00		635'159.00
900.400.50	Lotteriegewinn-, Liquidationsgewinn- und Kapitalsteuer		310'696.40		250'000.00		247'512.10
900.401	Steuern juristische Personen		2'610'692.00		1'600'000.00		1'945'303.25
900.401.10	Steuern Vorjahre juristische Personen		655'626.05		250'000.00		784'473.00
900.401.20	Nach- & Strafsteuern (juristische Personen)		4'081.80				
900.406	Hundesteuer		29'577.05		26'000.00		26'515.05
920	Finanzausgleich	8'263'200.00		8'263'200.00		6'837'700.00	
920.342	Steuerkraftabschöpfung	8'263'200.00		8'263'200.00		6'837'700.00	
932	Anteil an Wasserzinsen		82'917.90		85'100.00		126'731.30
932.434	Wasserzins EWH und Eitzelwerk		82'917.90		85'100.00		126'731.30
940	Kapitaldienst	25'089.83	30'170.47	106'000.00	18'200.00	112'623.46	18'614.40
940.318	Postcheck-, Bankspesen, Beratungskosten	4'063.43		6'000.00		5'542.06	
940.321.10	Vergütungszinsen auf Steuerrückzahlungen	21'026.40		30'000.00		24'736.40	
940.323	Zinsen Spezialfinanzierung			70'000.00		82'345.00	
940.420	Aktivzinsen		283.66		200.00		166.17
940.421.10	Verzugszinsen von Steuern		29'886.81		15'000.00		16'755.23
940.422	Zinsen auf Anlagen des Finanzvermögens				3'000.00		1'693.00

Laufende Rechnung

		Rechnung 2018		Voranschlag 2018		Rechnung 2017	
		Aufwand	Ertrag	Aufwand	Ertrag	Aufwand	Ertrag
942	Liegenschaften des Finanzvermögens	34'070.83	31'944.00	44'500.00	19'500.00	6'443.77	124'999.15
942.314	Baulicher Unterhalt durch Dritte	34'070.83		44'500.00		1'966.37	
942.318	Dienstleistungen, Honorare					1'665.25	
942.319	Übriger Sachaufwand					2'812.15	
942.423	Mieterträge Liegenschaften		31'944.00		19'500.00		31'224.00
942.435	Verkäufe						93'775.15
993	Neutrale Posten	50'100.00	10'000.00	50'100.00		54'500.00	10'000.00
993.398	Einlage Spezialfinanzierung	50'100.00		50'100.00		54'500.00	
993.469	Übrige Beiträge		10'000.00				10'000.00
999	Abschluss	14'403.62			1'207'900.00	39'929.94	
999.912	Ertragsüberschuss	14'403.62				39'929.94	
999.912.10	Aufwandüberschuss				1'207'900.00		

Investitionsrechnung

		Rechnung 2018		Voranschlag 2018	
		Ausgaben	Einnahmen	Ausgaben	Einnahmen
2	Bildung	1'989'634.48	48'000.00	2'667'000.00	
240	Schulliegenschaften	1'989'634.48	48'000.00	2'667'000.00	
240.513	Schulhausweiterung Schindellegi inkl. Mittagstisch	1'989'634.48		2'667'000.00	
240.613	Kantonsbeitrag an Schulraumerweiterung		48'000.00		
3	Kultur und Freizeit	994'817.70		1'333'000.00	
300	Kulturförderung	994'817.70		1'333'000.00	
300.501	Gemeindebibliothek	994'817.70		1'333'000.00	
6	Verkehr	1'658'100.05	337'808.00	2'510'000.00	
620	Gemeindestrassen	1'658'100.05	337'808.00	2'510'000.00	
620.503	Groberschliessungsbeiträge Strassen	10'639.90		10'000.00	
620.515	Ausbau Etzelstrasse ausserhalb Bauzone	1'647'460.15		2'500'000.00	
620.612	Beiträge AGGLO Obersee an Dorfstrasse Schindellegi		337'808.00		
7	Umwelt/Raumordnung	744'510.30	744'510.30	810'000.00	810'000.00
710	Abwasserbeseitigung	744'510.30	744'510.30	810'000.00	810'000.00
710.501	Ausbau Leitungsnetz	40'324.85		120'000.00	
710.562	ARA Höfe	187'151.67		690'000.00	
710.592	Zuweisung Verpflichtung Kanalisation	517'033.78			
710.611	Anschlussgebühren		744'510.30		400'000.00
710.632	Zinsen Spezialfinanzierung				35'600.00
710.650	Entnahme Verpflichtung Kanalisation				374'400.00

Zusammenzug

		Rechnung 2018		Voranschlag 2018	
		Ausgaben	Einnahmen	Ausgaben	Einnahmen
2	Bildung	1'989'634.48	48'000.00	2'667'000.00	
3	Kultur und Freizeit	994'817.70		1'333'000.00	
6	Verkehr	1'658'100.05	337'808.00	2'510'000.00	
7	Umwelt/Raumordnung	744'510.30	744'510.30	810'000.00	810'000.00
		5'387'062.53	1'130'318.30	7'320'000.00	810'000.00
	Zunahme Verwaltungs- bzw. Finanzvermögen		4'256'744.23		6'510'000.00
	Total	5'387'062.53	5'387'062.53	7'320'000.00	7'320'000.00

Bilanz

		Bestand	Veränderung 2018		Bestand
		1.1.2018	Zuwachs	Abgang	31.12.2018
1	Aktiven	54'076'683.59	75'029'605.43	84'641'283.17	44'465'005.85
10	Finanzvermögen	45'903'549.59	70'387'053.70	79'483'034.44	36'807'568.85
100	Flüssige Mittel	25'692'472.73	59'549'665.93	68'871'792.36	16'370'346.30
1000	Kasse	15'549.20	164'509.15	157'414.05	22'644.30
1001	Postcheck	18'628'931.27	24'474'531.43	37'538'614.63	5'564'848.07
1002	Banken	7'047'992.26	34'910'625.35	31'175'763.68	10'782'853.93
101	Guthaben	5'428'725.31	9'937'589.42	9'452'201.87	5'914'112.86
1012	Steuer Guthaben	5'289'756.77	3'069'636.97	7'163'560.49	1'195'833.25
1015	Übrige Debitoren	138'968.54	6'867'952.45	2'288'641.38	4'718'279.61
102	Anlagen	13'623'311.34			13'623'311.34
1021	Aktien und Anteilscheine	4.00			4.00
1022	Darlehen	134'500.00			134'500.00
1023	Liegenschaften Finanzvermögen	13'488'807.34			13'488'807.34
103	Transitorische Aktiven	1'159'040.21	899'798.35	1'159'040.21	899'798.35
1030	Transitorische Aktiven	1'159'040.21	899'798.35	1'159'040.21	899'798.35
11	Verwaltungsvermögen	8'173'134.00	4'642'551.73	5'158'248.73	7'657'437.00
114	Sachgüter	8'173'129.00	4'631'911.83	5'155'507.83	7'649'533.00
1141	Tiefbauten	6'656'409.00	1'647'460.15	4'727'256.15	3'576'613.00
1143	Grundstücke und Hochbauten	1'319'015.00	2'984'451.68	388'551.68	3'914'915.00
1146	Mobilien, Maschinen, Fahrzeuge	197'705.00		39'700.00	158'005.00
116	Investitionsbeiträge	5.00	10'639.90	2'740.90	7'904.00
1160	Investitionsbeiträge	5.00	10'639.90	2'740.90	7'904.00
2	Passiven	54'076'683.59	15'001'249.04	24'612'926.78	44'465'005.85
20	Fremdkapital	13'754'244.15	14'347'042.30	24'599'005.98	3'502'280.47
200	Laufende Verpflichtungen	12'530'309.35	14'080'714.35	23'375'071.18	3'235'952.52
2000	Kreditoren	12'530'309.35	14'080'714.35	23'375'071.18	3'235'952.52
202	Mittel- & langfrist. Schulden				
2021	Darlehen				
205	Transitorische Passiven	1'223'934.80	266'327.95	1'223'934.80	266'327.95
2050	Transitorische Passiven	1'223'934.80	266'327.95	1'223'934.80	266'327.95
22	Spezialfinanzierung	4'138'886.91	639'803.12	13'920.80	4'764'769.23
2280	Laufende Rechnung	1'284'165.37	109'848.29		1'394'013.66
2280.01	Verpflichtung Feuerwehr	603'754.15	52'363.70		656'117.85
2280.02	Verpflichtung Abwasserbeseitigung	432'789.28	14'901.40		447'690.68
2280.03	Verpflichtung Abfallbeseitigung	247'621.94	42'583.19		290'205.13
2281	Investitionsrechnung	2'854'721.54	529'954.83	13'920.80	3'370'755.57
2281.01	Verpflichtung Schutzraumabgeltung	769'411.15		13'920.80	755'490.35
2281.03	Verpflichtung Kanalisation	1'935'729.79	517'033.78		2'452'763.57
2281.04	Verpflichtung Vorteilsabgabe Gemeindestrassen	6'553.90			6'553.90
2281.05	Verpflichtung Parkplatzabgeltung	28'508.05	6'022.05		34'530.10
2281.06	Verpflichtung Kinderspielplätze	90'674.05			90'674.05
2281.07	Verpflichtung Natur- und Landschaftsschutz	23'844.60	6'899.00		30'743.60
23	Eigenkapital	36'183'552.53	14'403.62		36'197'956.15
239	Eigenkapital	36'183'552.53	14'403.62		36'197'956.15
2390	Eigenkapital	36'183'552.53	14'403.62		36'197'956.15

Eventualverpflichtung: Garantie zu Gunsten Alterszentrum am Etzel Fr. 8'250'000.--

Aktien und Anteilscheine					
Kto.	Aktien und Anteilscheine	Buchwert 1.1.2018	Veränderungen 2018		Buchwert 31.12.2018
			Zuwachs	Abgang	
1021	Aktien und Anteilscheine				
1021.01	Anteilscheine Genossenschaft Hoch-Etzel	1.00			1.00
1021.02	Aktien Kraftwerk Feusisberg	1.00			1.00
1021.03	Aktienzertifikat Südostbahn	1.00			1.00
1021.04	Anteilscheine Genossenschaft Rossberg	1.00			1.00
	Total Aktien und Anteilscheine	4.00			4.00

Darlehen					
Kto.	Darlehen	Buchwert 1.1.2018	Veränderungen 2018		Buchwert 31.12.2018
			Zuwachs	Abgang	
1022	Darlehen				
1022.04	Betriebskapital Sozialzentrum Höfe	134'500.00			134'500.00
	Total Darlehen	134'500.00			134'500.00

Liegenschaften des Finanzvermögens						
Kto.	Liegenschaften des Finanzvermögens	Versicherungs- wert 1.1.2018	Buchwert 1.1.2018	Veränderungen 2018		Buchwert 31.12.2018
				Zuwachs	Abgang	
1023	Liegenschaften des Finanzvermögens					
1023.02	Liegenschaft alte Säge	1'803'623.00	1.00			1.00
1023.04	P&R Anlage		1.00			1.00
1023.06	Käslin-Land		4'069'500.00			4'069'500.00
1023.07	Land Maihof		9'419'305.34			9'419'305.34
	Total Liegenschaften		13'488'807.34			13'488'807.34



Verwaltungsvermögen | Sachgüter

Tiefbauten						
Kto.	Tiefbauten	Buchwert 1.1.2018	Aktivierungen 2018	Passivierungen 2018	Abschreibungen 2018	Buchwert 31.12.2018
1141	Tiefbauten					
1141.01	Riedstrasse	1'152'000.00			1'151'999.00	1.00
1141.02	Sihleggstrasse	1.00				1.00
1141.03	Etzelstrasse Los 1	1.00				1.00
1141.04	Etzelstrasse Los 2	1.00				1.00
1141.07	Dorfstrasse Feusisberg	658'800.00			658'799.00	1.00
1141.08	Brandstrasse	1.00				1.00
1141.09	Pfäffikerstrasse	1.00				1.00
1141.10	Zufahrt Kreisel	1.00				1.00
1141.11	Etzelstrasse Los 3	1.00				1.00
1141.12	Dorfstrasse Schindellegi	2'794'800.00		337'808.00	1'446'592.00	1'010'400.00
1141.13	Parkierungsanlage Sihlwäldli	455'200.00			455'199.00	1.00
1141.14	Parkierungsanlage Schulhaus Feusisberg	453'600.00			453'599.00	1.00
1141.15	Sanierung alte Sihlbrücke	1'083'700.00			86'700.00	997'000.00
1141.16	Ausbau Etzelstrasse ausserhalb Bauzone	58'300.00	1'647'460.15		136'560.15	1'569'200.00
	Übrige Objekte					
1141.05	Friedhof Feusisberg	1.00				1.00
1141.06	Friedhof Schindellegi	1.00				1.00
	Total Tiefbauten	6'656'409.00	1'647'460.15	337'808.00	4'389'448.15	3'576'613.00

Hochbauten							
Kto.	Hochbauten	Versicherungs- wert 1.1.2018	Buchwert 1.1.2018	Aktivierungen 2018	Passivierungen 2018	Abschreibungen 2018	Buchwert 31.12.2018
1143	Hochbauten						
1143.01	Gemeindehaus	2'967'987.00	1.00				1.00
1143.02	Schadenwehrgebäude	1'768'560.00	626'200.00			50'100.00	576'100.00
1143.03	Maihofsaal	5'603'870.00	1.00				1.00
1143.05	Schulhauserweiterung Schindellegi inkl. Mittagstisch		461'900.00	1'989'634.48	48'000.00	192'334.48	2'211'200.00
1143.06	Gemeindebibliothek		230'900.00	994'817.20		98'117.20	1'127'600.00
1143.09	Doppelturnhalle Maihof	7'094'809.00	1.00				1.00
1143.10	Schulhaus Maihof	8'447'350.00	1.00				1.00
1143.12	Schulhaus Etzel	2'168'914.00	1.00				1.00
1143.13	Schulhaus Feusisberg	9'360'577.00	1.00				1.00
1143.15	Spielplatz Feusisberg		1.00				1.00
1143.17	Spielplatz Schindellegi		1.00				1.00
1143.18	Land Solarstrasse		1.00				1.00
1143.19	Neubau Kindergarten Feusisberg	1'369'840.00	1.00				1.00
1143.20	Werkhof		1.00				1.00
1143.21	Freizeitanlage Feusisberg und Schindellegi		1.00				1.00
1143.22	Salzsilo		1.00				1.00
1143.23	Entsorgungsstelle Schindellegi	139'532.00	1.00				1.00
1143.24	Entsorgungsstelle Feusisberg	637'000.00	1.00				1.00
	Total Hochbauten		1'319'015.00	2'984'451.68	48'000.00	340'551.68	3'914'915.00

Mobilien und Geräte							
Kto.	Mobilien und Geräte	Versicherungswert 1.1.2018	Buchwert 1.1.2018	Aktivierungen 2018	Passivierungen 2018	Abschreibungen 2018	Buchwert 31.12.2018
1146	Mobilien und Geräte						
1146.01	Mobilien und Geräte Gemeindehaus	250'000.00	80'900.00			16'200.00	64'700.00
1146.10	Tanklöschfahrzeug Feuerwehr		1.00				1.00
1146.11	Stationswagen Feuerwehr		62'700.00			12'600.00	50'100.00
1146.12	Mannschaftstransporter Feuerwehr		8'300.00			1'700.00	6'600.00
1146.15	Allzweckfahrzeug Strassenwesen		1.00				1.00
1146.16	Strassenkehrmaschine		1.00				1.00
1146.17	Kommunalfahrzeug 2		1.00				1.00
1146.18	Kommunalfahrzeug 3		1.00				1.00
1146.19	Atenschutzfahrzeug		45'800.00			9'200.00	36'600.00
	Total Mobilien und Geräte		197'705.00			39'700.00	158'005.00

Investitionsbeiträge							
Kto.	Investitionsbeiträge	Buchwert 1.1.2018	Aktivierungen 2018	Passivierungen 2018	Abschreibungen 2018	Buchwert 31.12.2018	
1160	Private Institutionen						
1160.10	Regionale Sicherheitskommission		1.00			1.00	
1160.20	Beiträge an Behindertenbetriebe		1.00			1.00	
1165.01	Groberschliessungsbeiträge Strassen		10'639.90		2'740.90	7'900.00	
1165.10	Fussballplatz		1.00			1.00	
1165.10	Alters- und Pflegeheim		1.00			1.00	
	Total Investitionsbeiträge		10'639.90		2'740.90	7'904.00	



Darlehen					
Kto.	Darlehen	Bestand 1.1.2018	Veränderungen 2018		Bestand 31.12.2018
			Zuwachs	Abgang	
2021	Darlehen				
2021.10	Darlehen	0.00			0.00
	Total Darlehen	0.00			0.00

Antrag und Bericht der Rechnungsprüfungskommission

zur Gemeinderechnung zu Handen der Gemeindeversammlung vom 26. April 2019

Als Rechnungsprüfungskommission haben wir die Buchführung und die Rechnung (Bilanz, Laufende Rechnung und Investitionsrechnung gemäss § 41 FHG) der Gemeinde Feusisberg für das Jahr 2018 geprüft.

Für die Rechnung ist der Gemeinderat verantwortlich, während unsere Aufgabe darin besteht, diese zu prüfen.

Unsere Prüfung erfolgte nach dem gesetzlichen Auftrag sowie dem Handbuch über das Rechnungswesen für die Bezirke und Gemeinden des Kantons Schwyz. Die Prüfung wurde so geplant und durchgeführt, dass wesentliche Fehlaussagen in der Rechnung mit angemessener Sicherheit erkannt werden. Wir prüften die Posten und Angaben der Rechnung mittels Analysen und Erhebungen auf der Basis von Stichproben. Ferner beurteilten wir die Anwendung der massgebenden Rechnungslegungsgrundsätze, die wesentlichen Bewertungsentscheide sowie die Darstellung der Rechnung als Ganzes. Wir sind der Auffassung, dass unsere Prüfung eine ausreichende Grundlage für unser Urteil bildet.

Gemäss unserer Prüfung entsprechen die Buchführung und die Rechnung den gesetzlichen Bestimmungen.

Wir beantragen, die vorliegende Rechnung zu genehmigen.

Feusisberg, 12. Februar 2019

Die Rechnungsprüfungskommission

Patrick Nützi | Adrian Egger | Tobias Hegner | Thomas Ruoss | Jeremias Mächler

Verpflichtungskredite

	Beschlossene Verpflichtungskredite	Davon bereits beansprucht bzw. ausbezahlt bis Ende 2018	Noch bestehende Verpflichtungskredite
Schulraumerweiterung mit Gemeindebibliothek Schindellegi	7'690'000.00	3'737'694.33	3'952'305.67
Ausbau Etzelstrasse, ab Einmündung Schweigwiesstrasse bis Abzweigung Etzelweg	5'900'000.00	1'710'888.15	4'189'111.85
Genereller Entwässerungsplan des Abwasserverbandes Höfe (VGEP AVH)	810'000.00	171'463.10	638'536.90
Total Verpflichtungskredite	14'400'000.00	5'620'045.58	8'779'954.42



Kto.	Bezeichnung	Budget	Rechnung 2018	Nachkredite 2018	Begründungen
860.353	Energieankauf EWH	569'000.00	593'055.13	24'055.13	Mehrlieferung durch EWH als ursprünglich angenommen, da KWF in Revision
860.358	Ankauf Netznutzung	599'000.00	623'210.13	24'210.13	Zunahme Energieverbrauch Mehrertrag unter 860.433
860.501	Verteilkabinen	20'000.00	35'597.89	15'597.89	Zusätzliche Hausanschlüsse Pfäffikerstrasse
Total Nachkredite				63'863.15	

Bericht der Rechnungsprüfungskommission

an die Stimmberechtigten der Gemeinde Feusisberg

Für Aufwandpositionen, welche gegenüber dem Budget um mehr als Fr. 1'000.- überschritten werden, sind Nachkredite einzuholen.

Gesetzlich vorgeschriebene Ausgaben sind nicht mittels Nachkredit zu sanktionieren.

Die separat aufgelisteten Nachkredite im Betrag von Fr. 63'863.15 sind als notwendige Ausgaben zu betrachten.

Antrag an die Gemeindeversammlung:
Die Nachkredite im Totalbetrag von Fr. 63'863.15 zu genehmigen.

Feusisberg, 12. Februar 2019
Die Rechnungsprüfungskommission

Patrick Nützi | Adrian Egger | Tobias Hegner | Thomas Ruoss | Jeremias Mächler

EW Schindellegi | Artengliederung

	Rechnung 2018		Voranschlag 2018		Rechnung 2017	
	Aufwand	Ertrag	Aufwand	Ertrag	Aufwand	Ertrag
3 Aufwand	2'556'103.34		2'537'700.00		2'666'601.51	
30 Personalaufwand	5'326.37		10'000.00		8'094.94	
300 Behörden, Kommissionen	1'115.00		3'000.00		1'100.00	
301 Löhne Verwaltungs- und Betriebspersonal	2'821.35		3'500.00		3'199.60	
305 Unfall- und Krankenkassenbeiträge					33.35	
309 Übriger Personalaufwand	1'390.02		3'500.00		3'761.99	
31 Sachaufwand	399'770.85		540'200.00		284'888.26	
310 Büromaterial, Drucksachen, Inserate	2'583.75		4'500.00		3'768.05	
311 Anschaffung Mobilien	3'524.33		4'600.00		681.26	
312 Wasser, Energie, Heizmaterial	2'517.98		3'600.00		2'643.34	
313 Verbrauchsmaterial	2'653.44		10'000.00		4'511.57	
314 Baulicher Unterhalt durch Dritte	111'735.92		195'000.00		6'598.37	
315 Übriger Unterhalt durch Dritte	38'998.00		51'000.00		30'337.61	
316 Mieten, Benützungskosten	15'000.00		15'000.00		15'000.00	
318 Dienstleistungen, Honorare	215'449.78		239'300.00		214'811.55	
319 Übriger Sachaufwand	7'307.65		17'200.00		6'536.51	
33 Abschreibungen	201'042.62		212'900.00		210'416.51	
330 Finanzvermögen	14'734.57		16'600.00		3'792.21	
331 Ordentliche Abschreibungen	186'308.05		196'300.00		206'624.30	
35 Entschädigungen an Gemeinwesen	1'774'683.41		1'774'600.00		1'847'246.66	
353 Energieankauf EWH	593'055.13		569'000.00		696'504.18	
354 Energieankauf KWF	127'564.43		173'600.00		186'916.35	
355 Ankauf Swissgrid	50'615.03		50'500.00		65'087.11	
356 Ankauf KEV	361'057.97		362'500.00		243'182.40	
357 Ankauf Abgaben an Gemeinwesen	9'326.51		9'500.00		9'541.91	
358 Ankauf Netznutzung	623'210.13		599'000.00		638'540.90	
359 Rückzahlung Eigenerzeugungsanlagen	9'854.21		10'500.00		7'473.81	
39 Abschlusskonti	175'280.09				315'955.14	
390 Ertragsüberschuss	175'280.09				315'955.14	
4 Ertrag		2'556'103.34		2'537'700.00		2'666'601.51
43 Entgelte		2'556'103.34		2'366'900.00		2'666'601.51
430 Mietzins		7'440.00		7'500.00		7'440.00
431 Energieverkauf		923'613.52		874'200.00		960'971.01
432 Solarstromverkauf		37'097.47		32'000.00		30'350.67
433 Verkauf Netznutzung		833'693.81		808'000.00		1'095'163.39
434 Benutzungsgebühren		217'902.22		202'500.00		215'831.72
435 Verkaufserlöse Altmaterialverkauf		202.86		200.00		459.26
436 Weiterverrechnung an Dritte		107'485.50		20'000.00		42'626.33
440 Verkauf Swissgrid		51'371.12		50'500.00		64'036.13
441 Verkauf KEV		367'682.92		362'500.00		239'741.02
442 Verkauf Abgaben an Gemeinwesen		9'613.92		9'500.00		9'981.98
49 Abschlusskonti				170'800.00		
490 Aufwandsüberschuss				170'800.00		

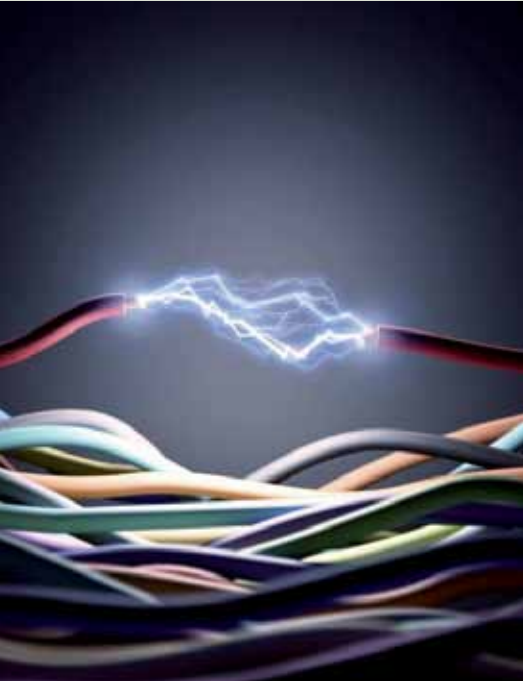
		Rechnung 2018		Voranschlag 2018		Rechnung 2017	
		Aufwand	Ertrag	Aufwand	Ertrag	Aufwand	Ertrag
8	Energieversorgung	2'556'103.34	2'556'103.34	2'537'700.00	2'537'700.00	2'666'601.51	2'666'601.51
860	Elektroversorgung	2'556'103.34	2'556'103.34	2'537'700.00	2'537'700.00	2'666'601.51	2'666'601.51
860.300	Entschädigung Tag- und Sitzungsgelder	1'115.00		3'000.00		1'100.00	
860.301	Besoldungen Personal	2'821.35		3'500.00		3'199.60	
860.305	Arbeitgeberbeitrag Unfallversicherung					33.35	
860.309	Übriger Personalaufwand	1'390.02		3'500.00		3'761.99	
860.310	Büromaterial, Drucksachen, Inserate	2'583.75		4'500.00		3'768.05	
860.311	Anschaffung von Apparaten und Geräte	3'524.33		4'600.00		681.26	
860.312	Wasser, Energie	2'517.98		3'600.00		2'643.34	
860.313	Verbrauchsmaterial	2'653.44		10'000.00		4'511.57	
860.314	Baulicher Unterhalt durch Dritte	111'735.92		195'000.00		5'972.07	
860.314.10	Unterhalt Strassenbeleuchtung					626.30	
860.315.10	Übriger Unterhalt, Reparaturen	1'622.74		6'000.00		145.00	
860.315.20	Unterhalt Messwesen	37'375.26		45'000.00		30'192.61	
860.316	Miete Alte Säge	15'000.00		15'000.00		15'000.00	
860.318	Dienstleistungen, Honorare	213'527.64		230'000.00		206'197.57	
860.318.10	Planunterhalt, Kontrollwesen	135.00		6'500.00		6'938.24	
860.318.20	Porti, Versicherungen	1'787.14		2'800.00		1'675.74	
860.319	Übriger Sachaufwand, Verbandsbeiträge						
	Abgeltungsentschädigungen	7'307.65		17'200.00		6'536.51	
860.330	Debitorenverluste	14'734.57		16'600.00		3'792.21	
860.331	Ordentliche Abschreibungen	186'308.05		196'300.00		206'624.30	
860.353	Energieankauf EWH	593'055.13		569'000.00		696'504.18	
860.354	Energieankauf KWF	127'564.43		173'600.00		186'916.35	
860.355	Ankauf Swissgrid	50'615.03		50'500.00		65'087.11	
860.356	Ankauf KEV	361'057.97		362'500.00		243'182.40	
860.357	Ankauf Abgaben an Gemeinwesen	9'326.51		9'500.00		9'541.91	
860.358	Ankauf Netznutzung	623'210.13		599'000.00		638'540.90	
860.359	Rückzahlungen Eigenerzeugungsanlagen	9'854.21		10'500.00		7'473.81	
860.390	Ertragsüberschuss	175'280.09				315'955.14	
860.430	Mietzins		7'440.00		7'500.00		7'440.00
860.431	Energieverkauf		923'613.52		874'200.00		960'971.01
860.432	Solarstromverkauf		8'772.50		10'000.00		9'072.50
860.432.10	Einspeisevergütung Energie Pool Schweiz AG		28'324.97		22'000.00		21'278.17
860.433	Verkauf Netznutzung		833'693.81		808'000.00		1'095'163.39
860.434	Benützungsgebühren		217'902.22		202'500.00		215'831.72
860.435	Verkaufserlöse Altmaterialverkauf		202.86		200.00		459.26
860.436	Weiterverrechnung an Dritte		107'485.50		20'000.00		42'626.33
860.440	Verkauf Swissgrid		51'371.12		50'500.00		64'036.13
860.441	Verkauf KEV		367'682.92		362'500.00		239'741.02
860.442	Verkauf Abgaben an Gemeinwesen		9'613.92		9'500.00		9'981.98
860.490	Aufwandsüberschuss				170'800.00		

		Rechnung 2018		Voranschlag 2018	
		Ausgaben	Einnahmen	Ausgaben	Einnahmen
8	Energieversorgung				
860	Elektroversorgung				
860.501	Verteilkabinen	35'597.89		20'000.00	
860.508	Kabelnetz	40'760.29		75'000.00	
860.510	Trafostationen	21'960.79		30'000.00	
860.511	Grabarbeiten, Rohranlagen	9'723.45		18'000.00	
860.520	Messwesen	15'045.03		21'000.00	
860.610	Anschlussgebühren		169'693.70		77'000.00
		123'087.45	169'693.70	164'000.00	77'000.00
	Nettoinvestitionen		-46'606.25		87'000.00
	Total	123'087.45	123'087.45	164'000.00	164'000.00



EW Schindellegi | Bilanz

		Bestand	Veränderung 2018			Bestand
		1.1.2018	Zuwachs	Abgang	Abschreibungen	31.12.2018
1	Aktiven	5'089'545.80	6'137'606.50	5'724'036.69	231'227.10	5'271'888.51
10	Finanzvermögen	5'089'545.80	6'137'606.50	5'724'036.69	231'227.10	5'271'888.51
100	Flüssige Mittel	1'441'475.02	2'962'947.55	2'595'288.04		1'809'134.53
1000	Postcheck	405'217.60	199'322.48	2'120.90		602'419.18
1001	Kantonalbank Schwyz	1'036'257.42	2'763'625.07	2'593'167.14		1'206'715.35
101	Guthaben	912'828.80	3'006'398.85	3'125'748.65		793'479.00
1010	Debitoren	912'828.80	2'864'544.80	2'983'894.60		793'479.00
1011.01	Vorsteuer MWST Betriebsaufwand		141'854.05	141'854.05		
102	Anlagen	2'732'241.98	157'710.43		231'227.10	2'658'725.31
1023.1	Verteilkabinen	161'142.34	35'597.89		15'739.40	181'000.83
1023.2	Hausanschlüsse	96'944.87	34'622.98		10'525.40	121'042.45
1024	Messapparate und Empfänger NS	44'472.80	15'045.03		4'761.35	54'756.48
1025.3	Solaranlagen	76'589.15			6'127.15	70'462.00
1026.1	Freileitungsnetz NS	6'483.20			518.65	5'964.55
1026.2	Kabelnetz NS	434'250.32	36'259.47		37'640.65	432'869.14
1026.3	Kabelnetz MS	38'523.95	4'500.82		3'442.00	39'582.77
1027	Trafostationen	1'164'519.63	21'960.79		94'949.45	1'091'530.97
1028.1	Grabarbeiten, Rohranlagen	604'643.96	9'723.45		49'149.35	565'218.06
1028.2	Reserverohre	16'807.10			1'344.55	15'462.55
1029	Initialkosten Administration	87'864.66			7'029.15	80'835.51
103	Transitorische Aktiven	3'000.00	10'549.67	3'000.00		10'549.67
1030	Transitorische Aktiven	3'000.00	10'549.67	3'000.00		10'549.67
2	Passiven	5'089'545.80	3'250'788.74	3'023'526.98	44'919.05	5'271'888.51
20	Fremdkapital	1'133'849.34	3'075'508.65	3'023'526.98	44'919.05	1'140'911.96
200	Laufende Verpflichtungen	756'677.33	2'865'251.57	3'003'526.98		618'401.92
2000	Kreditoren	730'027.43	2'660'933.68	2'784'918.71		606'042.40
2005.01	Umsatzsteuer MWST		203'878.54	203'878.54		
2020	Anzahlungen von Kunden	26'129.90		14'729.73		11'400.17
2025	Depot Stromkunden	520.00	439.35			959.35
203	Langfristige Verbindlichkeiten	357'172.01	204'316.68		44'919.05	516'569.64
2030	Anschlussgebühren	357'172.01	204'316.68		44'919.05	516'569.64
205	Transitorische Passiven	20'000.00	5'940.40	20'000.00		5'940.40
2050	Transitorische Passiven	20'000.00	5'940.40	20'000.00		5'940.40
23	Eigenkapital	3'955'696.46	175'280.09			4'130'976.55
230	Eigenkapital	3'955'696.46	175'280.09			4'130'976.55
2390	Eigenkapital	3'955'696.46	175'280.09			4'130'976.55



Bericht Elektrizitätswerk Schindellegi

Als Rechnungsprüfungskommission haben wir die Buchführung und die Rechnung (Bilanz, Laufende Rechnung und Investitionsrechnung gemäss § 41 FHG) des EW Schindellegi für das Jahr 2018 geprüft.

Für die Rechnung ist der Gemeinderat verantwortlich, während unsere Aufgabe darin besteht, diese zu prüfen.

Unsere Prüfung erfolgte nach dem gesetzlichen Auftrag sowie dem Handbuch über das Rechnungswesen für die Bezirke und Gemeinden des Kantons Schwyz. Die Prüfung wurde so geplant und durchgeführt, dass wesentliche Fehlaussagen in der Rechnung mit angemessener Sicherheit erkannt werden. Wir prüften die Posten und Angaben der Rechnung mittels Analysen und Erhebungen auf der Basis von Stichproben. Ferner beurteilten wir die Anwendung der massgebenden Rechnungslegungsgrundsätze, die wesentlichen Bewertungsentscheide sowie die Darstellung der Rechnung als Ganzes. Wir sind der Auffassung, dass unsere Prüfung eine ausreichende Grundlage für unser Urteil bildet.

Gemäss unserer Prüfung entsprechen die Buchführung und die Rechnung den gesetzlichen Bestimmungen.

Wir beantragen, die vorliegende Rechnung zu genehmigen.

Feusisberg, 12. Februar 2019

Die Rechnungsprüfungskommission

Patrick Nützi | Adrian Egger | Tobias Hegner | Thomas Ruoss | Jeremias Mächler

Traktanden, die nicht der Urnenabstimmung unterliegen



datenschutz

Traktandum 5

Dieses Traktandum betrifft ein Einbürgerungsgesuch welches hier aus Datenschutzgründen nicht veröffentlicht wird.



datenschutz

Traktandum 6

Dieses Traktandum betrifft ein Einbürgerungsgesuch welches hier aus Datenschutzgründen nicht veröffentlicht wird.



datenschutz

Traktandum 7

Dieses Traktandum betrifft ein Einbürgerungsgesuch welches hier aus Datenschutzgründen nicht veröffentlicht wird.



datenschutz

Traktandum 8

Dieses Traktandum betrifft ein Einbürgerungsgesuch welches hier aus Datenschutzgründen nicht veröffentlicht wird.



datenschutz

Traktandum 9

Dieses Traktandum betrifft ein Einbürgerungsgesuch welches hier aus Datenschutzgründen nicht veröffentlicht wird.



datenschutz

Traktandum 10

Dieses Traktandum betrifft ein Einbürgerungsgesuch welches hier aus Datenschutzgründen nicht veröffentlicht wird.



datenschutz

Traktandum **11**

Dieses Traktandum betrifft ein Einbürgerungsgesuch welches hier aus Datenschutzgründen nicht veröffentlicht wird.



datenschutz

Traktandum **12**

Dieses Traktandum betrifft ein Einbürgerungsgesuch welches hier aus Datenschutzgründen nicht veröffentlicht wird.



datenschutz

Traktandum 13

Dieses Traktandum betrifft ein Einbürgerungsgesuch welches hier aus Datenschutzgründen nicht veröffentlicht wird.





Traktandum 1

Beschlussfassung Übertragung der Wahl- befugnis des Gemein- schreibers von den Stimmberechtigten an den Gemeinderat

Antrag des Gemeinderates

Der Übertragung der Wahlbefugnis des Gemeindeschreibers von den Stimmberechtigten an den Gemeinderat wird zugestimmt.

Ausgangslage

Der Regierungsrat hat an seiner Sitzung vom 20. Februar 2018 das neue Gemeindeorganisationsgesetz (GOG) auf den 1. Juli 2018 in Kraft gesetzt (Publikation im Amtsblatt Nr. 44 vom 3. November 2017, Seite 2371 ff; Inkraftsetzung publiziert im Amtsblatt Nr. 9 vom 2. März 2018, S. 498). Nach dem neuen Gemeindeorganisationsgesetz ist einerseits die Wahl des Gemeindeschreibers durch die Stimmberechtigten auf eine Amtsdauer (§ 67 Abs. 1) oder andererseits die Anstellung des Gemeindeschreibers durch den Gemeinderat mit öffentlich-rechtlichem Vertrag ohne Amtsdauer, aber mit Kündigungsfrist (§ 67 Abs. 2) vorgesehen. Neu kann als Gemeindeschreiber gewählt oder angestellt werden, wer in eidgenössischen Angelegenheiten stimm- und wahlberechtigt ist. Im Sinne der Wahrung der Gemeindeautonomie ist die Regelung betreffend der Wahl oder Anstellung des Gemeindeschreibers den Stimmberechtigten überlassen. Dazu ist den Stimmberechtigten aber zwingend ein Sachgeschäft vorzulegen.

Der Gemeinderat hat, nachdem er bereits im Rahmen der Vernehmlassung zur Totalrevision des Gemeindeorganisationsgesetzes die Systemumstellung gefordert hatte, im Rahmen seiner jährlichen Klausur am 20. August 2018 im Grundsatz beschlossen, dass der Gemeindeschreiber inskünftig nicht mehr durch die Stimmberechtigten gewählt, sondern vom Gemeinderat angestellt werden soll. Bereits haben einzelne Gemeinden von dieser Möglichkeit Gebrauch gemacht. Es zeichnet sich ab, dass die Übertragung dieser Kompetenz einem durchaus legitimen Bedürfnis im Kanton Schwyz entspricht.

Erwägungen

Seit der Einführung des Urnensystems in der Gemeinde Feusisberg im Jahr 1978, wird auch der Gemeindeschreiber für eine Amtszeit von vier Jahren von den Stimmberechtigten gewählt.

Gewählt werden können sowohl nach altem, als auch nach neuem Gemeindeorganisationsgesetz (SRSZ 152.100) nur Personen, welche die besonderen Wahlvoraussetzungen gemäss § 55 GOG und § 3 des Reglements über die Prüfung und die Wahl der Land- und Gemeindeschreiber vom 21. Oktober 1997 (SRSZ 152.113) erfüllen. Im Reglement über die Prüfung und die Wahl von Land- und Gemeindeschreiber sind gemäss § 3 zur Wahl als Gemeindeschreiber zugelassen (eine der nachfolgenden Voraussetzungen oder Beibringung eines Wahlfähigkeitszeugnisses):

- Bewerber, welche die Gemeindeschreiberprüfung im Kanton Schwyz bestanden haben;
- Inhaber des Rechtsanwaltpatentes;
- Bewerber, welche die Fachprüfung einer anerkannten Verwaltungsschule erfolgreich abgelegt haben (das Sicherheitsdepartement spricht die Anerkennung von Verwaltungsschulen aus).

Wahlfähigkeitszeugnis: Auf Verlangen des Kandidaten prüft das Sicherheitsdepartement, ob einem Kandidaten ein Wahlfähigkeitszeugnis ausgestellt werden kann.

Der Gemeinderat ist aufgrund der nachfolgenden Auflistung der Ansicht, den Gemeindeschreiber in Zukunft nicht mehr durch die Stimmberechtigten zu wählen, sondern aus folgenden Gründen mit einem öffentlich-rechtlichen Vertrag (mit beidseitiger Kündigungsfrist von sechs Monaten) durch den Gemeinderat anzustellen:

- Es bestehen realistischere Chancen, geeignete Kandidaten zu finden, da bei einer Anstellung durch den Gemeinderat der Kandidat seine bisherige Stelle erst nach erfolgter Zusage kündigen kann. Der meistgenannte Grund für den Rückzug einer Kandidatur zur Wahl ist, dass diese dem Arbeitgeber (im ungekündigten Arbeitsverhältnis), dem persönlichen Umfeld des Kandidaten und der breiten Öffentlichkeit bekannt wird. Damit verbunden wird die vom Kandidaten angestrebte berufliche Veränderung kundgetan, obschon der Kandidat auch mit einer allfälligen Wahlniederlage rechnen muss. Kommt hinzu, dass sich die Wahlen über einige Wochen in der Öffentlichkeit abspielen.

- Mit einer Anstellung durch den Gemeinderat, anstelle einer Wahl, kann die entstandene Vakanz schneller wieder besetzt werden, da die Wahlvorbereitungszeit und die Wahlen (mit Beschwerdefrist) entfallen.
- Der Gemeinderat ist überzeugt davon, dass der Gemeindeschreiber in seiner Funktion auf einer zukunftsorientierten Gemeindeverwaltung wie bei einem privatwirtschaftlich geführten Unternehmen angestellt werden sollte.

Der Gemeinderat ist sich bewusst, dass der bisher vom Volk auf vier Jahre gewählte Gemeindeschreiber gegenüber den Ratsmitgliedern die gleiche Legitimi-

tät wie diese und zusätzlich eine gewisse Unabhängigkeit von den Ratsmitgliedern hat. Der Gemeinderat ist aber überzeugt, dass die vorerwähnt dargelegten Gründe für die Anstellung des Gemeindeschreibers durch den Gemeinderat sprechen und eine Systemumstellung gerechtfertigt ist.

Antrag des Gemeinderates

Der Gemeinderat beantragt den Stimmberechtigten, die Wahlbefugnis des Gemeindeschreibers von den Stimmberechtigten auf den Gemeinderat zu übertragen.

Übersicht über die Änderungen

	Alte Gesetzgebung/Prozes	Neue Gesetzgebung/Prozess
Wahlvoraussetzung Reglement über die Prüfung der Wahl von Land- und Gemeindeschreibern.	<ul style="list-style-type: none"> - Bewerber, welche die Gemeindeschreiberprüfung im Kanton Schwyz bestanden haben - Inhaber des Rechtsanwaltpatentes - Bewerber, welche die Fachprüfung einer anerkannten Verwaltungsschule erfolgreich abgelegt haben - Beibringung Wahlfähigkeitszeugnis 	Keine Änderung
Wahlorgan Gemeindeorganisationsgesetz	Volkswahl	Anstellung durch Gemeinderat
Anstellungsart Gemeindeorganisationsgesetz	Öffentlich-rechtlicher Vertrag auf eine Amtsdauer von vier Jahren	Öffentlich-rechtlicher Vertrag mit beidseitiger Kündigungsfrist von sechs Monaten

Traktandum 2

Beschlussfassung und Krediterteilung über die Sachvorlage «Landkauf, Neubau Kunstrasenfeld und Sanierung Sportanlage Weni»



Foto: Bruno Fuchslin – www.klickundtipp.ch

Anträge des Gemeinderates

1. Dem Teilnutzungsplan Weni wird zugestimmt.
2. Dem zwischen der Gemeinde Feusisberg, den Erben des Josef und der Maria Portmann-Huwiler und dem FC Feusisberg-Schindellegi abgeschlossenen Kaufvertrag mit integrierter Aufhebung des bestehenden Bauvertrages und dem dadurch nötigen Verpflichtungskredit in der Höhe von Fr. 6'500'000.– für den Erwerb der Sportanlage Weni, wird zugestimmt.
3. Dem Verpflichtungskredit in der Höhe von Fr. 4'765'000.– für den Neubau eines Kunstrasenfeldes und der Sanierung der Sportanlage Weni wird zugestimmt.
4. Finanzielle Gutschriften aus dem Kantonalen Sportfonds an die beitragsberechtigten Baukosten werden dem Projekt gutgeschrieben.

Das Wichtigste in Kürze

Die Sportanlage Weni befindet sich oberhalb der Dorfteile Schindellegi und Feusisberg an der Etzelstrasse. Sie besteht aus zwei Fussballplätzen, einem Sandplatz sowie einem Garderobengebäude mit integriertem Kiosk. Das Grundstück gehört einer Erbgemeinschaft und wird dem Fussballclub Feusisberg-Schindellegi (FCFS), der die Sportanlage Weni vorwiegend nutzt, im Baurecht zur Verfügung gestellt.

Die Anlage ist über 20 Jahre alt, der Naturrasenplatz sogar 40 Jahre alt. Zustand und Infrastruktur erfüllen die heutigen Nutzungsbedürfnisse nicht mehr. Die Fussballplätze sind sanierungsbedürftig. Einer der beiden Plätze ist nicht normgerecht ausgebildet. Zudem können die Rasenspielflächen vor allem zwischen Herbst und Frühling witterungsbedingt häufig nicht genutzt werden. Weiter stösst das 1997 erstellte Garderobengebäude platzmässig an seine Grenzen.

Zur Förderung des Jugend- und Breitensports sowie als Beitrag an eine lebendige Dorfgemeinschaft möchte der Gemeinderat die Situation nachhaltig verbessern. Er beabsichtigt, das Grundstück zum Preis von 6.5 Millionen Franken zu erwerben. Zudem soll die Infrastruktur den heutigen Bedürfnissen angepasst werden. Zu den geplanten Massnahmen zählen die Sanierung eines Rasenspielfelds, die Anlegung eines Kunstrasens sowie die Erneuerung und der Ausbau des Garderobengebäudes. Hierfür werden Kosten in der Höhe von 4.765 Millionen Franken veranschlagt. Im Weiteren erfordert das Projekt eine Anpassung des Teilnutzungsplans Weni.

Der Gemeinderat sieht im Projekt einen vielfältigen Nutzen:

- Erhöhung der Standortattraktivität: Profilierung der Gemeinde Feusisberg als attraktive Wohngemeinde mit einem vitalen Dorf- und Vereinsleben
- Verbesserung des Freizeitangebots
- Beitrag zur sinnvollen Freizeitbeschäftigung der Jugend (Prävention)
- Verbesserung der Trainingssicherheit und der Platzverhältnisse: Die Anlage kann künftig auch in Schlechtwetterperioden genutzt werden
- Sinnvolle Anlage von Finanzvermögen: Sicherung des Grundstücks durch die Gemeinde

Die Gemeinde Feusisberg ist finanziell gut aufgestellt. Der Zeitpunkt für Investitionen in Infrastrukturanlagen zu Gunsten der Bevölkerung ist ideal. Aufgrund der finanziellen Perspektive der Gemeinde ist für die Umsetzung des Projekts keine Steuererhöhung erforderlich.

Ausgangslage

Der Fussballclub Feusisberg-Schindellegi (FCFS) wurde 1978 gegründet. Er zählt aktuell 270 Mitglieder, darunter rund 150 Junioren. Acht von zehn Mitgliedern sind



in der Gemeinde wohnhaft bzw. hier aufgewachsen und haben einen starken Lokalbezug. Der FCFS ist einer der grössten Vereine in der Gemeinde und bietet Gross und Klein eine sinnvolle Freizeitbeschäftigung und die Möglichkeit, sich in ihrem Sozialverhalten weiterzuentwickeln. Darüber hinaus leistet der Verein durch die Organisation der Grümpel- und Schülerturniere sowie die aktive Teilnahme an gesellschaftlichen Anlässen und Festen einen wichtigen Beitrag zur Bereicherung des Dorflebens.

Für Trainings und Meisterschaftsspiele steht dem Fussballclub die Sportanlage Weni zur Verfügung. Um den Sport auch in längeren Schlechtwetterphasen ausüben zu können, gelangte der FCFS bereits 2011 mit dem Anliegen an den Gemeinderat, in der Weni ein Kunstrasenfeld zu realisieren. In der Folge wurde die Graber Allemann Landschaftsarchitektur GmbH mit Sitz in Altendorf beauftragt, eine Konzeptstudie zu erstellen. An der Gemeindeversammlung vom 13. Dezember 2017 haben die Stimmbürgerinnen und Stimmbürger im Rahmen des Bud-

gets 2018 die nötigen Gelder zur Ausarbeitung eines Vorprojekts für den Neubau eines Kunstrasenfelds und die Sanierung der Sportanlage gesprochen.

Anfangs 2018 hat der Gemeinderat je einen Auftrag zur Erarbeitung eines Vorprojekts an die Graber Allemann Landschaftsarchitektur GmbH (Sportplatzplanung) sowie die Ziltener & Roth AG, Schindellegi (Erweiterung und Sanierung Garderobengebäude) erteilt. In enger Begleitung durch den Gemeinderat und Vertreter des FCFS wurden die beiden Vorprojekte entwickelt sowie die Projektkosten ermittelt.

Projekt Sportanlage Weni

Neubau Kunstrasenplatz und Sanierung Rasenspielfeld

Die Sportanlage Weni besteht aus einem Hauptrasenfeld mit den Massen 100 x 62 m (1981 in Betrieb genommen) und einem kleineren Rasenfeld mit den Massen 50 x 90 m (1997 in Betrieb genommen). Weiter gehören ein Garderobenge-

bäude mit Kiosk sowie ein Sandplatz zur Anlage. Die Infrastruktur wurde zu einem grossen Teil von Mitgliedern des FCFS in unzähligen Stunden Fronarbeit erstellt.

Mittlerweile stösst die bestehende Anlage an ihre Kapazitätsgrenzen. Die stetig gewachsene Zahl der Vereinsmitglieder und damit die wachsende Anzahl Mannschaften führen ausserdem zu einer grösseren Belastung der Plätze. Vor allem bei schlechter Witterung werden die Rasenplätze auf rund 850 Metern über Meer arg in Mitleidenschaft gezogen. Deshalb muss dann auf dem kleinen Sandplatz neben dem Garderobengebäude trainiert oder in die Turnhalle ausgewichen werden. Zudem kommt es immer wieder vor, dass Trainingseinheiten und Spiele abgesagt werden müssen.

Mit einem normgerechten Kunstrasenplatz wird die Situation nachhaltig verbessert. Zum einen kann auch bei schlechter Witterung trainiert oder gespielt werden. Zum anderen lässt sich mit dem Kunstrasenfeld die Zeit überbrücken, in welcher der Naturrasen witterungsbedingt

nicht beispielbar ist. So kann die Anlage im Frühjahr nach der Schneeschmelze früher und im Herbst bis zum Schneefall genutzt werden.

Für die Planung eines neuen Kunstrasenfeldes und die Sanierung des Rasenspielfeldes wurde das im Sportplatzbau spezialisierte Büro Graber Allemann Landschaftsarchitektur GmbH aus Altdorf beigezogen. Das Projekt sieht einen verfüllten Kunstrasen vor. Das Spielfeld weist die Masse 100 x 64 m auf, zudem ist auf allen Seiten ein Sicherheitsabstand (Sturzraum) von 3 m vorgesehen. Der Platz erhält einen 6 m hohen Zaun und wird mit einer Flutlicht- und einer Bewässerungsanlage ausgerüstet.

Der bestehende, normgerechte Rasenplatz wird saniert. Dabei werden der Rasenaufbau und die Entwässerung erneuert und gleichzeitig eine Bewässerungsanlage eingebaut.


Im Weiteren ist geplant, die Zufahrtssituation und damit die Wendemöglichkeit bei der Sportanlage Weni zu optimieren. Dafür wird eine neue Zufahrt erstellt. Diese dient der besseren Erschliessung des Garderobengebäudes für Anlieferungen, aber auch um die Sicherheit der Kinder im Bereich der Etzelstrasse zu verbessern.

Die Sammelleitungen der Entwässerung werden zum Teil erneuert und die Ablei-

tung Richtung Sihl im Bereich der schadhafte Stellen in Stand gestellt.

Sanierung und Erweiterung Garderobengebäude

Das Garderobengebäude wurde ebenfalls 1997 in Betrieb genommen. Nach mehr als 20 Jahren stösst es platzmässig an seine Grenzen. Zudem finden immer mehr Mädchen und Frauen Gefallen am Fussballspiel, was zusätzliche Herausforderungen bei der Garderobenzuteilung nach sich ziehen. Es ist deshalb vorgesehen, im Untergeschoss zusätzliche, geschlechtergetrennte Garderoben, WC-Anlagen, Duschen und einen Materialraum an-



GEMEINDE FEUSISBERG

2. Vorprüfung

Teilnutzungsplan Weni

Mst. 1 : 2'500

30 Tage öffentlich aufgelegt vom bis

Von der Gemeindeversammlung an die Umenabstimmung überwiesen am

An der Umenabstimmung vom angenommen.

Der Gemeindepräsident

.....

Der Gemeindevorsteher

.....

Vom Regierungsrat mit Beschluss Nr. / genehmigt am

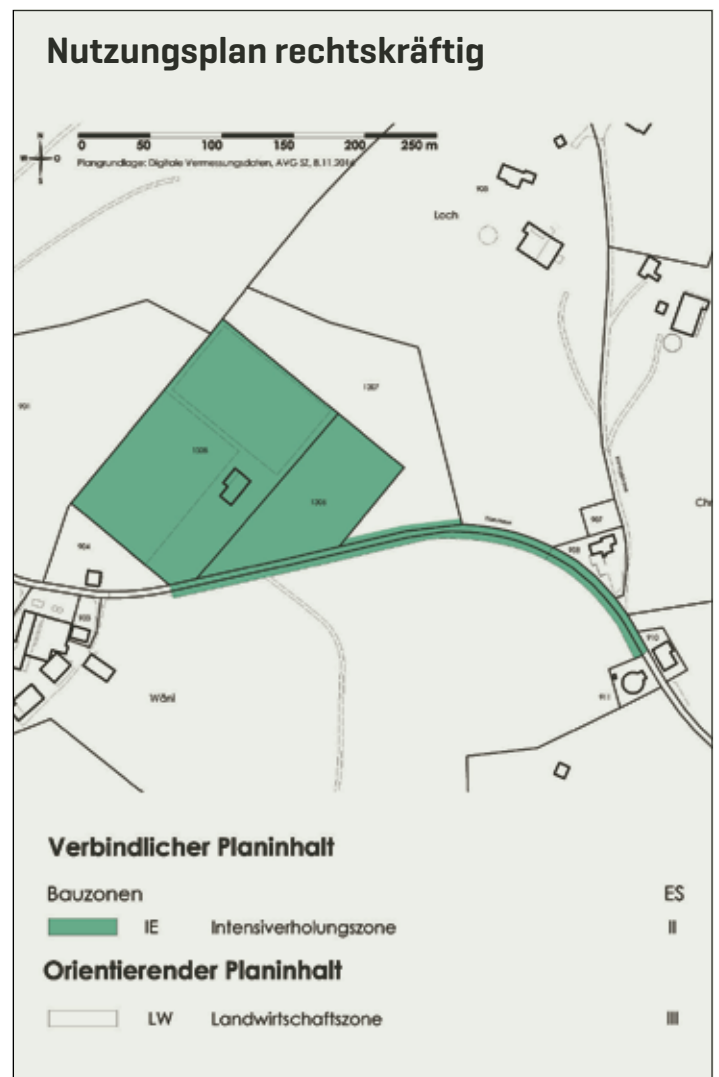
Der Landammann

.....

Der Staatschreiber

.....

354-27 Grösse: 84/30 Gez.: CP/SP Kontr.: CL
 13. Juni 2018 Platflier: P:\354\wubebwg\37_3NP_Weni\Weni_Trip_weni_kbr\feusiburg



zubauen. Anstelle der bisherigen Ölheizung wird eine umweltschonende Wärmepumpe eingebaut.

Im Erdgeschoss werden Räume umgenutzt, zwei Schiedsrichterkabinen mit Duschen sowie ein behindertengerechtes WC eingebaut. Die Gebäudehülle wird energetisch saniert, das Dach statisch verstärkt und es werden zusätzliche Dämmungen eingebracht. Zur Unterstützung der Wärmepumpe ist auf dem Dach eine kombinierte Solar- und Photovoltaikanlage vorgesehen.

Letztlich wird der Umgebungsbereich erschliessungstechnisch angepasst,

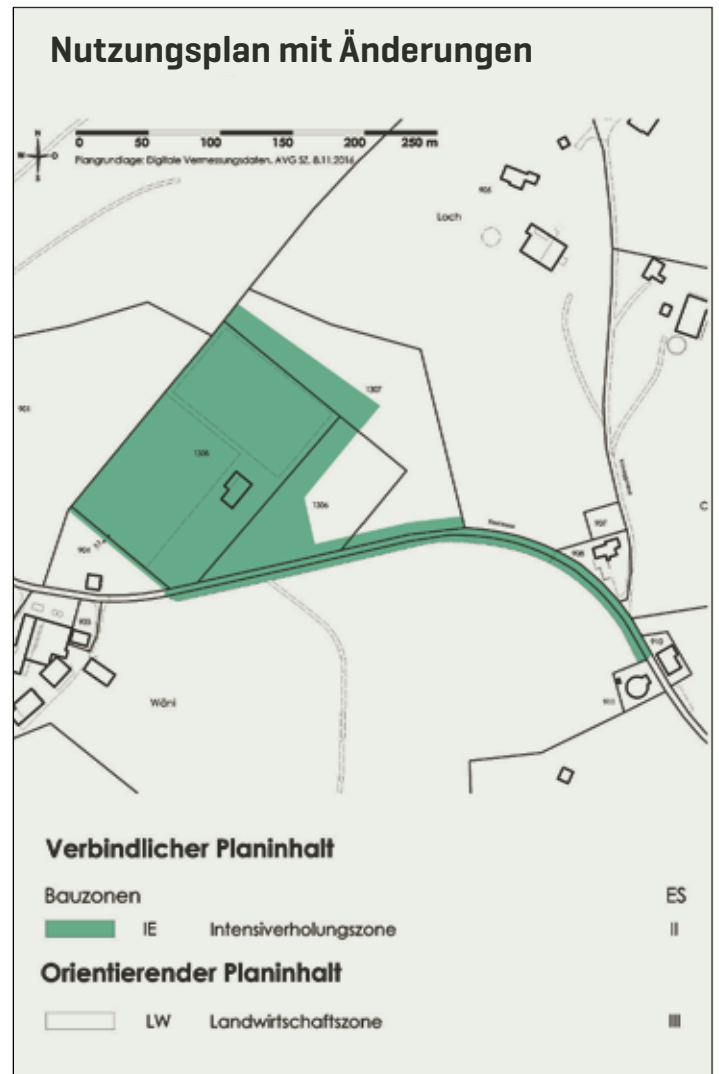
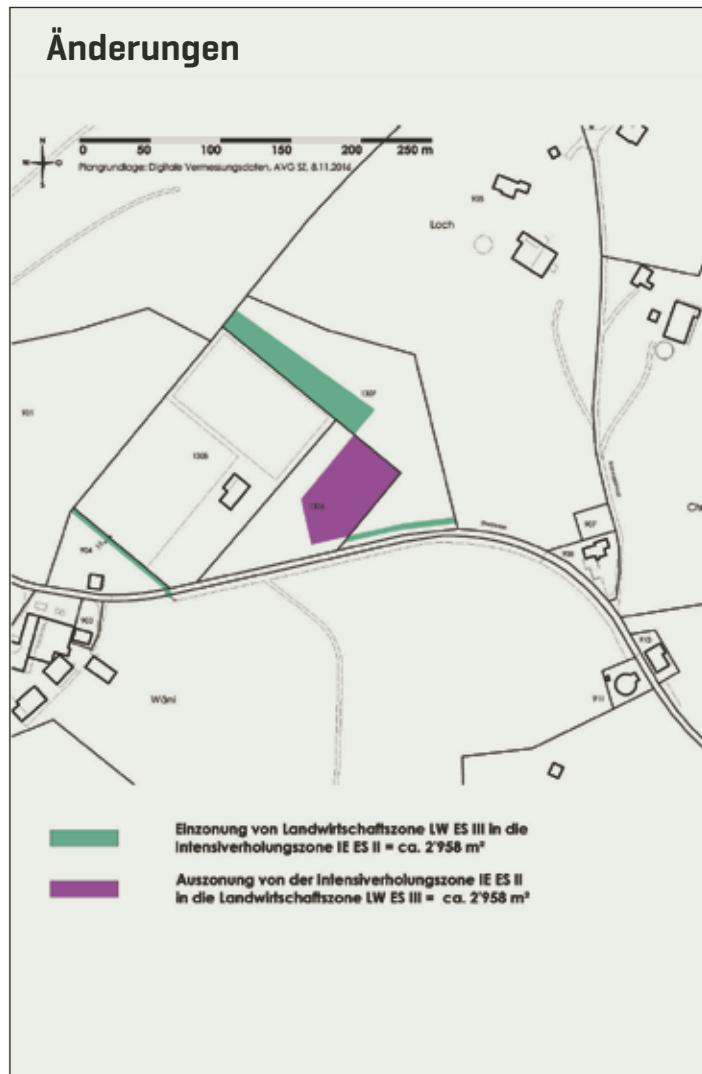
damit die verschiedenen Zugänge behindertengerecht erreichbar sind.

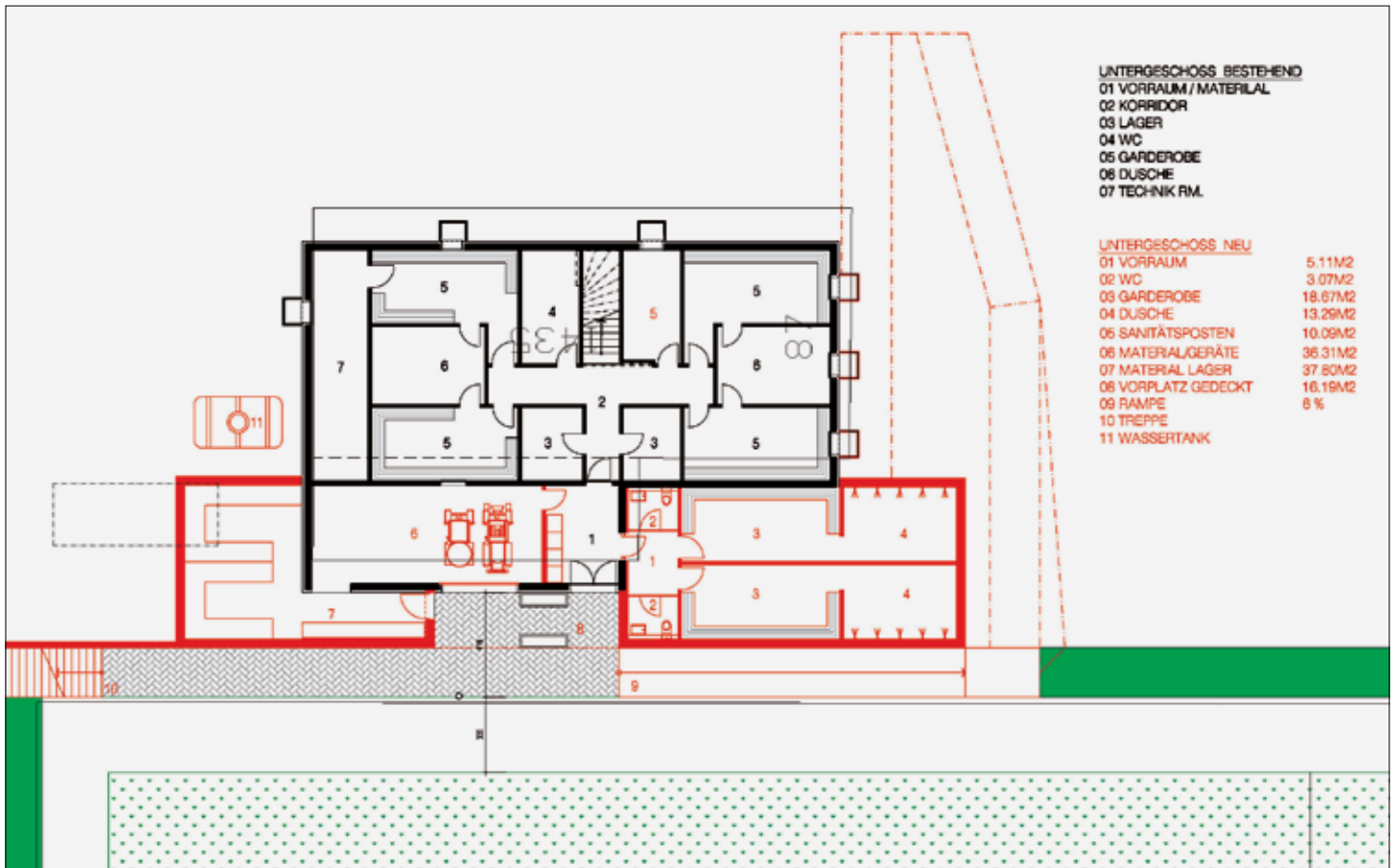
Bauzeit und Bauablauf

Es ist vorgesehen, dass der FCFS in Absprache mit der Bauleitung die Realisation des Projekts in Fronarbeit nach Kräften unterstützt. Die Bauarbeiten werden in drei Etappen gegliedert, so dass der Fussballbetrieb möglichst wenig beeinträchtigt wird. In der ersten Etappe werden der Kunstrasen und die neue Zufahrt erstellt. Die Bauzeit für den Kunstrasen beträgt zirka sechs Monate. Der Baustart für die erste Etappe erfolgt voraussichtlich im Frühling 2020.

Im Herbst 2020 ist der Start der zweiten Etappe mit der Sanierung und der baulichen Erweiterung des Garderobengebäudes vorgesehen. Diese Bauarbeiten beanspruchen ebenfalls rund sechs Monate. Der Bauablauf wird so geplant, dass die bestehenden Duschen und Garderoben möglichst zugänglich und nutzbar bleiben und nur in Ausnahmefällen auf Provisorien oder andere Räumlichkeiten ausgewichen werden muss.

Als dritte und letzte Etappe ist im Frühling 2021 die Sanierung des Rasenspielfeldes geplant. Die Bauzeit beträgt zwei Monate. Weil vorgesehen ist, den Rasen anzusäen, sind anschliessend





sechs Vegetationsmonate nötig, bis der Rasen richtig angewachsen ist und das Spielfeld frei gegeben werden kann.

Verlaufen die Bauarbeiten nach Plan, kann die Sportanlage Weni im Herbst 2021 wieder uneingeschränkt genutzt werden. Dieser anvisierte Bauablauf hat den Vorteil, dass der Spielbetrieb nach der Fertigstellung des Kunstrasenfeldes und während der Sanierung des Rasenplatzes aufrechterhalten werden kann. Die Beeinträchtigungen werden so auf ein Minimum beschränkt.

Teilnutzungsplan Weni

Weil innerhalb der bestehend eingezonten Fläche die Realisierung eines normgerechten Kunstrasenplatzes nicht möglich ist, soll der Teilnutzungsplan Weni auf das geplante Projekt abgestimmt werden. In einem flächenneutralen Abtausch der Intensiverholungszone und der Landwirtschaftszone werden die Voraussetzungen geschaffen, um ein normgerechtes Kunstrasenfeld innerhalb der Intensiverholungszone zu realisieren.

Weiter kann die verkehrstechnische Situation beim Fussballplatz verbessert und sicherer gestaltet werden.

Der Teilnutzungsplan Weni bildet die Grundlage im Nutzungsplan, damit das Projekt zonenkonform bewilligt werden kann.

Landerwerb

Die neue Zonenfläche bildet auch die Grundlage für den angestrebten Landerwerb. Der Gemeinderat beabsichtigt, 23'841 m² Land der Intensiverholungszone zu erwerben. Dies zu einem Preis von Fr. 270.- pro Quadratmeter.

Für die Gemeinde Feusisberg bietet das Projekt die Chance, Finanzvermögen sinnvoll anzulegen und die Liegenschaft nachhaltig zu sichern. Zwischen der Grundeigentümerin, den Erben Portmann, der Gemeinde Feusisberg und dem FCFS wurde ein Vorvertrag/Kaufvertrag abgeschlossen. Dieser sieht vor, dass bei positivem Urnengang mit Zustimmung der Stimmberechtigten, die Fläche von 23'841 m² ins Eigentum der Gemeinde übergeht.

Mit dem Eigentumsübergang wird auch der bestehende Baurechtsvertrag auf dem Grundstück L-Nr. 1308 zu Gunsten des FCFS aufgelöst. Dadurch gehen die bestehenden Anlagen wie Fussballplätze, Beleuchtung und Gebäude im Wert von Fr. 1'500'000.- (gemäss einer Schätzung der Firma Bewera, Immobilienbewertung, datiert vom 25. Januar 2019) ins Eigentum der Gemeinde über.

Mit der Auflösung des Baurechtsvertrages wird neu eine Nutzungsvereinbarung zwischen der Gemeinde Feusisberg und dem Fussballclub Feusisberg-Schindellegi abgeschlossen. Die Vereinbarung regelt die Benützung der Anlagen durch den FCFS sowie die Verantwortlichkeiten des Vereins betreffend Unterhalt.

Nutzungsvereinbarung mit dem FCFS

Die Nutzungsvereinbarung sieht vor, dass die Gemeinde die Sportanlage zur unentgeltlichen Benützung zur Verfügung stellt, wobei die Anlagen grundsätzlich öffentlich zugänglich sind. Die Benützung der Anlagen steht auch Dritten offen, soweit der Spiel- und Trainingsbetrieb des FCFS dadurch nicht beeinträchtigt wird. Nach dem FCFS haben die Dorfvereine und die Schulen Vorrang.

Mit der Nutzungsvereinbarung werden dem FCFS aber auch Pflichten und Aufgaben auferlegt. Dazu gehören beispielsweise: Bestellung und Entschädigung eines Platzwarts, Reinigung Garderobengebäude, kleine Unterhaltsarbeiten und Reparaturen, Rasenpflege, Spielfeldmarkierungen, Bezahlen von Nebenkosten, usw. Die Gemeinde wird im Wesentlichen verantwortlich sein für grössere Unterhaltsarbeiten und Reparaturen an Gebäuden, Unterhaltsfahrzeugen und Anlagen sowie für die Gebäude- und Anlageversicherung.

Als Beitrag an den Baurechtszins und an den Unterhalt der Anlagen unterstützt die Gemeinde Feusisberg den FCFS bisher

jedes Jahr mit einem Betrag in der Höhe von CHF 30'000.00. Da der Baurechtsvertrag mit dem Kauf der Liegenschaft aufgelöst und der Baurechtszins obsolet wird, benötigt der FCFS diesen Unterstützungsbeitrag künftig nicht mehr. Der Gemeindebeitrag von CHF 3'600.00 für die Juniorenförderung bleibt unverändert bestehen.

Zur Illustration und zur aktiven Information der Stimmberechtigten wird der Entwurf der Nutzungsvereinbarung mit dem Sachgeschäft ebenfalls abgebildet. Diese ist zwischen dem Gemeinderat und dem FCFS in mehreren Etappen besprochen und abgeglichen worden.

Kosten

Kostengrundlagen

Der Gemeinderat hat sich mit der Erbgemeinschaft auf einen Landpreis (Intensiverholungszone) von CHF 270/m² geeinigt.

Die Kosten für den Neubau eines Kunstrasenfeldes und die Sanierungen inklusive den baulichen Erweiterungen an der Sportanlage Weni basieren auf Vorprojekten der Graber Allemann Landschaftsarchitektur GmbH (Sportplätze) und der Ziltener & Roth AG (Garderobengebäude). Die Mehrwertsteuer von aktuell 7.7% ist eingerechnet.





Die Kostenschätzungen basieren auf Erfahrungswerten vergleichbarer Bauten und Anlagen und weisen eine Genauigkeit von +/- 15% auf.

Die Preise basieren auf dem Zürcher Baukostenindex (Basis April 2017 = 100 Punkte) mit 100.2 Punkten, Stand 1. April 2018.

Gestützt auf die vorstehenden Ausführungen wurden die Kosten für den Landerwerb, den Neubau eines Kunstrasenfeldes und die Sanierung der Sportanlage Weni ermittelt.

Sportfonds – Swisslos Lotteriegelder

Für das Projekt «Landkauf, Neubau Kunstrasenfeld und Sanierung Sportanlage Weni» haben die Gemeinde Feusisberg und der FCFS beim kantonalen Sportfonds von Swisslos um einen Förderbeitrag ersucht. Das Gesuch gründet

auf den im Vorprojekt veranschlagten Kosten und wurde per 21. Februar 2019 zur Prüfung eingereicht. Die Mittel aus dem Sportfonds sind zweckgebunden und werden ausschliesslich für die Förderung der drei Bereiche Breiten- und Leistungssport sowie Sportinfrastruktur eingesetzt. Die Beiträge richten sich nach den kantonalen Richtlinien und werden in Form von Investitionsbeiträgen geleistet. Für Bauten und Anlageteile, die der direkten Ausübung des Sports dienen (Sportanlagen), werden 20% der effektiv aufzuwendenden Baukosten (abzüglich Gemeinde-, Bezirks- oder anderweitigen Subventionsbeiträge) unterstützt. Der Maximalbetrag ist bei Fr. 700'000.- festgelegt. Es werden Pauschalbeiträge ausgerichtet.

Allfällige Beiträge aus diesem Sportfonds werden dem Projekt gutgeschrieben. Der Aufwand der Gemeinde verringert sich dadurch entsprechend.

Finanzielle Auswirkungen

Die Ausgaben zu dieser Sachvorlage «Landkauf, Neubau Kunstrasenfeld und Sanierung Sportanlage Weni» sind im Finanzplan 2019-2023, welcher anlässlich der Budget-Gemeindeversammlung vom 14. Dezember 2018 präsentiert wurde, bereits berücksichtigt. Das Projekt kann ohne Steuererhöhung umgesetzt werden.

Sämtliche beantragten Verpflichtungskredite für Landerwerb, Neubau Kunstrasenfeld und Sanierung der Sportanlage Weni werden im Falle einer Zustimmung der Investitionsrechnung belastet. Die Verpflichtungskredite für den Neubau Kunstrasenplatz und die Sanierung der Sportanlagen Weni werden gemäss Finanzhaushaltsgesetz amortisiert, verzinst und der Wert des erworbenen Landes dem Finanzvermögen zugewiesen. Der Gemeinderat wird mit der



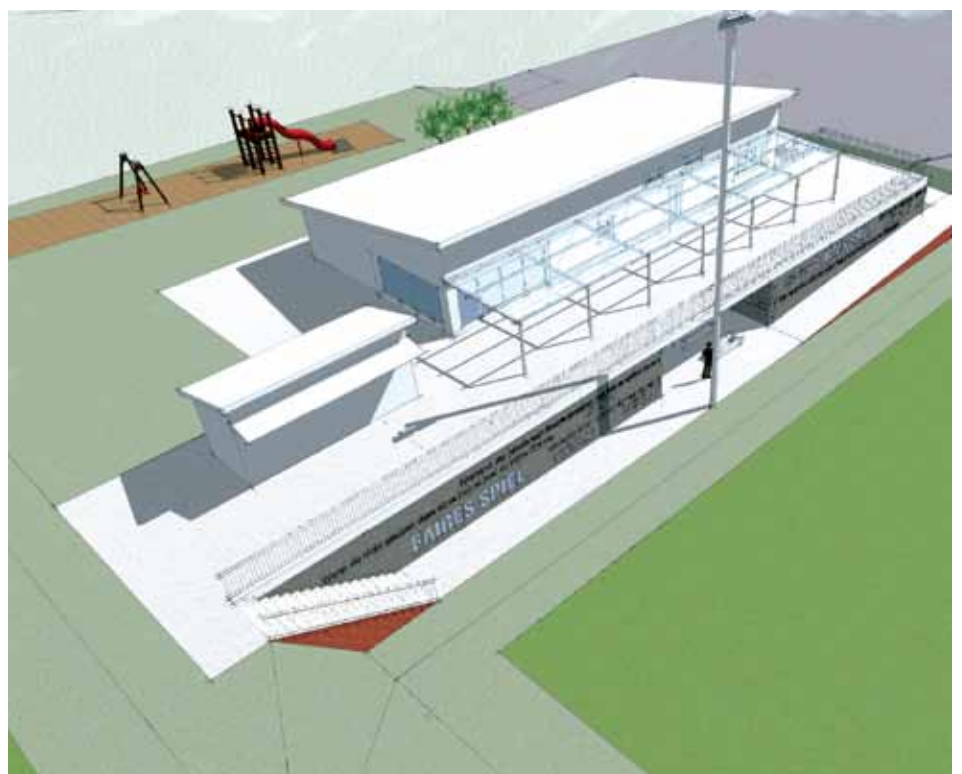
Titel	Beschrieb	Fr. inkl. MwSt.	Total Fr. inkl. MwSt.
Land			
	Landerwerb	6'500'000.-	
Total Landerwerb			6'500'000.-
Sportplätze			
	Bau Kunstrasen	2'265'000.-	
	Sanierung Rasen	740'000.-	
	Umgebung Sportplätze	160'000.-	
	Sanierung Meteorwasserableitung	200'000.-	
Total Sportplätze			3'365'000.-
Garderobengebäude			
	Vorbereitungsarbeiten	15'000.-	
	Gebäude	1'240'000.-	
	Umgebung Gebäude	117'000.-	
	Baunebenkosten	28'000.-	
Total Gebäudekosten			1'400'000.-
Total Sportplatz und Gebäude			4'765'000.-

Zustimmung der beantragten Verpflichtungskredite zudem ermächtigt, die zur Finanzierung notwendigen Geldmittel, sofern nötig, auf dem Darlehensweg zu beschaffen.

Hinweise zu den Anträgen

Die einzelnen Beschlüsse dieser Vorlage stehen teilweise in Abhängigkeiten. Wenn dem Teilzonenplan Weni nicht zugestimmt wird, ist der Neubau des Kunstrasenplatzes nicht bewilligungsfähig und auch der Landerwerb kommt in diesem Falle nicht zu Stande. Somit hätte die Ablehnung des Teilzonenplans das Scheitern der gesamten Vorlage zur Folge.

Wird dem Teilzonenplan zugestimmt, dem Landerwerb aber nicht, hat dies zur Folge, dass die Gemeinde nicht Grundeigentümerin wird. Dadurch wird auch der



Verpflichtungskredit für den «Landkauf, Neubau eines Kunstrasenfeldes und die Sanierung der Sportanlage Weni» obsolet, weil sich die Ausgangslage ändert und die Einheit der Materie nicht mehr gegeben ist.

Werden hingegen der Teilnutzungsplan angenommen und dem Landerwerb zugestimmt, dem Verpflichtungskredit für den «Landkauf, Neubau eines Kunstrasenfeldes und die Sanierung der Sportanlage Weni» hingegen nicht, kann der Teilnutzungsplan Weni trotzdem in Kraft gesetzt und der Eigentumsübertrag vollzogen werden.

Empfehlung des Gemeinderats

Der Gemeinderat empfiehlt den Stimmbürgerinnen und Stimmbürgern allen Anträgen der Sachvorlage zuzustimmen. Mit der Zustimmung kann sich die Gemeinde das Land der Intensiverholungszone im Gebiet Weni nachhaltig sichern, was einer langfristig sinnvollen Investition entspricht.

Mit dem Teilzonenplan Weni wird die Grundlage geschaffen, die Sportanlage Weni für die Zukunft fit zu machen. Dem

Fussballclub und weiteren Benutzergruppen wird eine Infrastruktur zur Verfügung gestellt, die den heutigen Bedürfnissen optimal entspricht und insbesondere auch der Jugendarbeit zugutekommt.

Weiter trägt das Projekt zur Erhöhung der Standortattraktivität bei: Die Gemeinde Feusisberg profiliert sich als attraktive Wohngemeinde mit einem vitalen Dorf- und Vereinsleben. Aufgrund der langfristigen finanziellen Perspektiven der Gemeinde ist es möglich, das Vorhaben ohne Steuererhöhung zu realisieren.

Falls die Sachvorlage keine Zustimmung erlangt, bleibt gestützt auf das Reglement des schweizerischen Fussballverbandes die Dringlichkeit bestehen, den kleineren Platz normgerecht zu vergrössern, die Garderobensituation zu optimieren und den Rasenplatz zu sanieren. Die damit verbundenen Kosten sind erheblich und werden vom FCFS ohne einen namhaften Beitrag der Gemeinde nicht tragbar sein.

Anträge des Gemeinderates

Der Gemeinderat beantragt den Stimmbürgerinnen und Stimmbürgern gestützt

auf die vorstehenden Ausführungen, der Sachvorlage «Landkauf, Neubau Kunstrasenfeld und Sanierung Sportanlage Weni» wie folgt zuzustimmen:

1. Dem Teilnutzungsplan Weni wird zugestimmt.
2. Dem zwischen der Gemeinde Feusisberg, den Erben des Josef und der Maria Portmann-Huwiler und dem FC Feusisberg-Schindellegi abgeschlossenen Kaufvertrag mit integrierter Aufhebung des bestehenden Baurechtsvertrages und dem dadurch nötigen Verpflichtungskredit in der Höhe von Fr. 6'500'000.- für den Erwerb der Sportanlage Weni, wird zugestimmt.
3. Dem Verpflichtungskredit in der Höhe von Fr. 4'765'000.- für den Neubau eines Kunstrasenfeldes und die Sanierung der Sportanlage Weni wird zugestimmt.
4. Finanzielle Gutschriften aus dem Kantonalen Sportfonds an die beitragsberechtigten Baukosten werden dem Projekt gutgeschrieben.

zwischen der Gemeinde Feusisberg (Grundeigentümerin) und dem Fussballclub Feusisberg-Schindellegi (Benutzer)

1. Zweck

Diese Nutzungsvereinbarung gewährleistet eine zweckmässige und geordnete Nutzung der Sportanlage Weni in Feusisberg und umschreibt die Rechten und Pflichten der Vertragspartner.

2. Objekt

Die Gemeinde Feusisberg überlässt dem Fussballclub Feusisberg-Schindellegi, nachstehend FCFS genannt, die aufgeführte Sportanlage (L-Nr. 1308 sowie Teilbereiche der L-Nrn. 1306 und 1307) zur unentgeltlichen Benützung:

Sportanlage Weni

bestehend aus:

- den Spielfeldern
- dem Sandplatz
- den Gebäuden
- der dazu gehörenden Infrastruktur und Gerätschaften

3. Benutzung durch Dritte

Die Sportanlage Weni ist grundsätzlich öffentlich zugänglich. Der FCFS stellt die Anlagen auch Dorfvereinen, den Schulen und Dritten zur Verfügung, sofern dadurch der Spiel- und Trainingsbetrieb nicht wesentlich beeinträchtigt wird.

Anfragen zur Nutzung Dritter sind direkt an den FCFS zu richten. Über Gesuche für kleinere Anlässen entscheidet der FCFS, bei grösseren Anlässen (z.B. Anlässe mit zusätzlichen, temporären Infrastrukturanlagen, länger als ½ Tag dauernde Anlässe, Anlässe mit grösserem Publikumsaufmarsch, etc.) hat die Gemeinde Feusisberg ein Mitspracherecht. Bei Unstimmigkeiten entscheidet die Gemeinde abschliessend.

Der FCFS kann von Dritten einen Unkostenbeitrag für seine Aufwände z.B. Reinigung, Nebenkosten, etc. verlangen.

4. Dauer

Die Dauer der Nutzungsvereinbarung wird auf zwanzig Jahre festgelegt. Erfolgt ein Jahr vor Ablauf der Vereinbarung keine Kündigung, so verlängert sich die Nutzungsdauer stillschweigend um weitere fünf Jahre.

Sollte der FCFS seinen Verpflichtungen nicht

nachkommen, kann die Gemeinde den Vertrag unter Einhaltung einer 12-monatigen Frist, kündigen.

5. Werbeeinrichtungen

Der FCFS erstellt ein Werbekonzept und lässt dieses von der Gemeinde genehmigen. Entsprechend dem Konzept darf der FCFS auf der Sportanlage Weni Werbung (Werbetafeln, usw.) platzieren. Die Werbeeinnahmen fliessen vollumfänglich in die Vereinskasse.

6. Anlässe:

Der FCFS hat das Recht, Anlässe auf der Sportanlage Weni durchzuführen. Daraus resultierende Kosten und/oder Erträge gehen zu Gunsten bzw. zu Lasten des FCFS. Dieses Recht entbindet den FCFS nicht, jeweils die nötigen Gastwirtschafts- und Anlassbewilligungen bei der Gemeinde einzuholen.

7. Pflichten

Der FCFS verpflichtet sich:

- Den Platzwart zu stellen und zu entschädigen
- Die Clubhausreinigung auf eigene Kosten zu organisieren
- den Kiosk auf eigene Kosten und Gefahr zu betreiben
- das Nutzungsobjekt sorgfältig zu gebrauchen, sauber zu halten und stets für einwandfreie Ordnung zu sorgen;
- den Unterhalt an den Anlagen und an den Anlageteilen bis Fr. 1'000.- pro Einzelereignis zu besorgen
- Unterhaltsarbeiten oder Reparaturen, die Kostenfolgen von über Fr. 1000.- haben, der Gemeinde zu melden. [Solche Aufträge sind grundsätzlich von der Gemeinde in Auftrag zu geben und an den Budgetprozess gebunden.]
- Schäden an der Sportanlage, die der FCFS selbst, die Clubmitglieder oder die Gäste und Zuschauer verursachen, unverzüglich auf eigene Kosten beheben zu lassen;
- Keinerlei bauliche Änderungen an den Anlagen und Gebäuden ohne schriftliche Zustimmung der Gemeinde Feusisberg vorzunehmen;
- für einen ordnungsgemässen und fachge-

- rechten Unterhalt der Plätze besorgt zu sein;
- den nötigen Dünger sowie die Markierfarbe für den Naturrasenplatz zu besorgen und zu bezahlen
- Das Trainings- und Meisterschaftsmaterial sowie die mobilen Einrichtungen zu beschaffen und zu bezahlen
- Die nötigen Betriebshaftpflicht-, Hausrat und Unfallversicherungen abzuschliessen
- Die aus dem Betrieb der Anlage erwachsenden Nebenkosten für Wasser, Abwasser, Strom, Entsorgung, etc. zu bezahlen
- eine Ansprechperson (üblicherweise der FCFS Anlagenverantwortliche) zu bestimmen und dessen Name, Adresse und Telefonnummer der Gemeinde zu melden.

Die Gemeinde verpflichtet sich:

- Rechtzeitig angemeldete und dringend notwendige Unterhaltsarbeiten, die den Spielbetrieb beeinträchtigen, sofort beheben zu lassen
- Notwendige Reparaturen und bauliche Massnahmen an der Infrastruktur oder an den Unterhaltsfahrzeugen in Absprache mit dem FCFS so zu koordinieren, dass der Betrieb nicht unzumutbar beeinträchtigt wird
- alle grösseren Unterhaltsarbeiten an der Sportanlage sowie den Unterhaltsfahrzeugen (über Fr. 1'000.- pro Einzelereignis) zu organisieren und zu bezahlen
- den Abschluss der Gebäude- und weiterer Anlageversicherungen abzuschliessen
- dem Schweizerischen Fussballverband SFV jederzeit alle geforderten Dokumente zuzustellen

8. Betriebsreglement

Die Gemeinde Feusisberg behält sich vor, weitere Regelungen in einem Betriebs- oder Benützungsgreglement festzuhalten.

9. Inkrafttreten

Diese Nutzungsvereinbarung tritt nach Annahme der Volksabstimmung und nach Ablauf der Rechtsmittelfristen in Kraft. Gleichzeitig mit dem Inkrafttreten dieser Vereinbarung wird der bestehende Baurechtsvertrag zwischen der Grundeigentümerin und der Baurechtnemerin aufgelöst.

Feusisberg,

Die Nutzer FC – Feusisberg-Schindellegi

.....
Christoph Fässler (Präsident FCFS)

.....
Stephen McMinn (Vize-Präsident)

Die Eigentümerin – Gemeinde Feusisberg

.....
Martin Wipfli (Gemeindepräsident)

.....
Hans Peter Spälti (Gemeindeschreiber)

Antrag und Bericht zur Sachvorlage «Neubau Kunstrasenfeld und Sanierung Sportanlage Weni»

a) Bericht zur Sachvorlage

Die Rechnungsprüfungskommission hat die Sachvorlage geprüft und für tragbar erachtet.

b) Antrag an die Gemeindeversammlung

Die Rechnungsprüfungskommission beantragt der Gemeindeversammlung, die Sachvorlage an die Urne zu überweisen.

Feusisberg, 12. Februar 2019

Die Rechnungsprüfungskommission

Patrick Nützi | Adrian Egger | Tobias Hegner | Thomas Ruoss | Jeremias Mächler





 Gemeindefeuchhaus Feusisberg

38

Gemeinde Feusisberg

Dorfstrasse 38

8835 Feusisberg

Telefon 044 787 31 31

www.feusisberg.ch

info@feusisberg.ch

Öffnungszeiten Verwaltung

Montag

08.00 bis 11.30 Uhr

13.30 bis 18.00 Uhr

Dienstag bis Freitag

08.00 bis 11.30 Uhr

13.30 bis 16.30 Uhr