



Gemeinde Feusisberg

# RECHNUNG 2015



Bushaltestelle mit Velohüsli

*Gemeindeversammlung  
Freitag, 22. April 2016, 20.00 Uhr  
im Maihofsaal in Schindellegi*



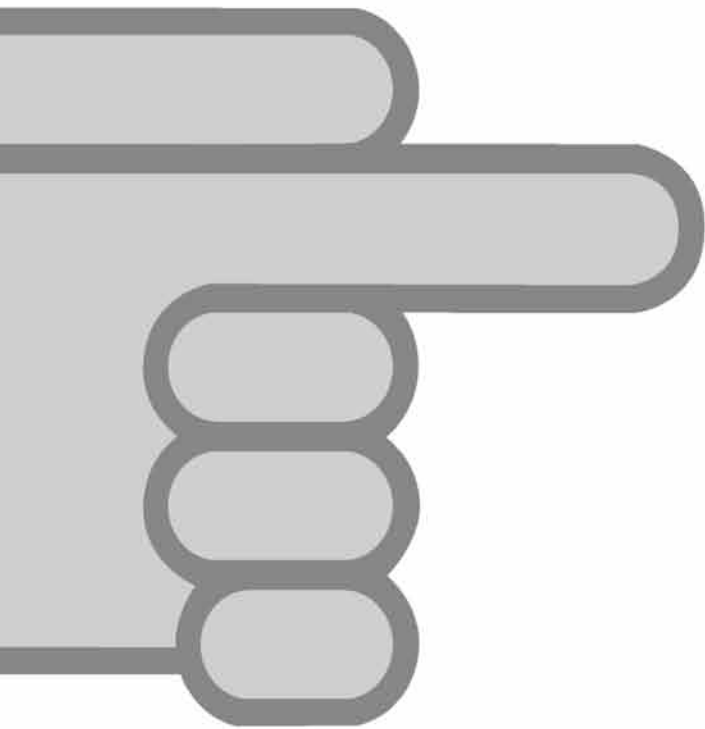
## ***Gemeindeversammlung***

**Freitag, 22. April 2016, 20.00 Uhr,  
im Maihofsaal in Schindellegi**

Geschätzte Mitbürgerinnen und Mitbürger

Wir laden Sie ein zur Gemeindeversammlung vom 22. April 2016. Die entsprechenden Berichte und Anträge liegen ab 08. April 2016 bei der Gemeindeverwaltung zur Einsicht auf.

Gemeinderat Feusisberg





## ***Traktanden, Berichte und Anträge***

### **a) Traktanden, die nicht der Urnenabstimmung unterliegen**

1. Wahl der Stimmenzähler
2. Genehmigung der Nachkredite Laufende Rechnung 2015 und 2016
3. Genehmigung Abrechnung Verpflichtungskredit Ausbau Riedstrasse ab Einmündung Ruostelstrasse bis Gemeindegrenze
4. Genehmigung der Gemeinderechnung 2015

#### ***Traktanden 5 bis 8***

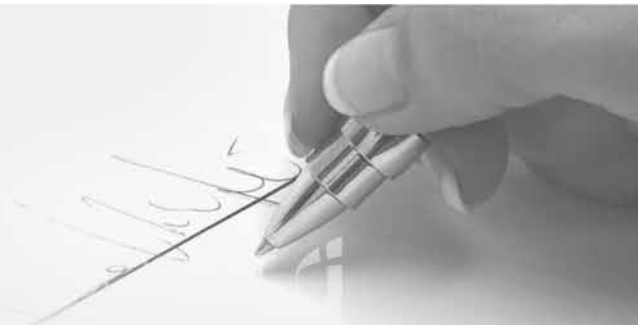
Diese Traktanden betreffen Einbürgerungsgesuche welche hier aus Datenschutzgründen nicht veröffentlicht werden.



### **b) Traktandum, das der Urnenabstimmung unterliegt**

9. Genehmigung Reglement und Tarifblätter für das Elektrizitätswerk Schindellegi

## Bericht des Säckelmeisters zur Jahresrechnung 2015 Raum für neue Investitionen



Geschätzte Einwohnerinnen und Einwohner

### Laufende Rechnung 2015

Statt des budgetierten Aufwandüberschusses von Fr. 2'928'900.– präsentiert sich die Laufende Rechnung 2015 mit einem Ertragsüberschuss. Dieser beträgt Fr. 155'557.43 und bedeutet eine Verbesserung gegenüber dem ursprünglichen Voranschlag um 3.1 Mio. Franken. In diesem Ergebnis sind zusätzliche, nicht budgetierte ausserordentliche Abschreibungen auf dem Mehrzweckgebäude Maihof von 1 Mio. Franken enthalten.

Trotz der nun beantragten Nachkredite von Fr. 1'266'897.27 konnten sämtliche Ressorts ihren Nettoaufwand unter dem Voranschlag 2015 halten. Ein grösserer Aufwandposten stellen die Planungskosten für den Neubau einer Bibliothek in Schindellegi mit der nachträglich in das Projekt aufgenommenen Schulraumerweiterung dar. Diese Kosten wurden je hälftig auf die Konti 240.318 und 300.315 gebucht, weshalb dort bei beiden Konti ein Nachkredit anfällt. Die höheren Aufwendungen im Ressort Allgemeine Verwaltung sind durch die bereits erwähnten zusätzlichen Abschreibungen entstanden.

Auf der Einnahmenseite sind vor allem die höheren Steuererträge für das gute Rechnungsergebnis verantwortlich. Im Vergleich zum Voranschlag wurden bei den Gemeindesteuern Mehrerträge von rund 2.5 Mio. Franken generiert.

Wie bereits anlässlich der letzten Gemeindefinanzrechnung erkannt und im Voranschlag 2016 bereits korrigiert, sind gewisse Budgetreserven mitverantwortlich für das gute Ergebnis. Andere Faktoren, wie die Nichtrealisierung von Projekten, tiefere Kantonsbeiträge etc. sind jedoch nicht vorhersehbar und können immer wieder zu solchen Abweichungen führen. Ebenfalls sind Erträge, die direkt beim Kanton anfallen, (z.B. Lotteriegewinn-, Liquidationsgewinn- und Kapitalabfindungssteuern oder auch Quellensteuererträge) erst Ende Jahr bekannt und können nicht vorgängig in Hochrechnungen einbezogen werden. Die Differenzen zwischen dem Voranschlag und den effektiven Zahlen belaufen sich bei diesen Posten allein auf über Fr. 400'000.–.

Das Ergebnis der Rechnung 2015 ist somit sehr erfreulich. Mit den dadurch möglich gewordenen zusätzlichen Abschreibungen entlasten wir die zukünftigen Rechnungen und sind somit für neue Investitionen gut vorbereitet.

### Investitionsrechnung 2015

Die Investitionsrechnung 2015 weist Nettoinvestitionen von Fr. 3'091'004.49 aus. Mit rund 2.4 Mio. Franken macht die Dorfstrasse Schindellegi den grössten Anteil der Investitionen aus. Weiter sind in diesen Investitionen auch Abschlussarbeiten für den Ausbau der Riedstrasse enthalten. Dieser Ausbau ist nun abgeschlossen und ich freue mich, Ihnen mit diesem Rechnungsabschluss auch die Abrechnung des entsprechenden Verpflichtungskredites unterbreiten zu dürfen. Diese weist eine Kreditunterschreitung

von Fr. 490'345.05 aus. Diese Unterschreitung ist in erster Linie der vorteilhaften Offertvergabe und dem Baugrund zu verdanken, der besser als erwartet war.

Grundsätzlich wären auch die Arbeiten an der Parkierungsanlage Sihlwäldliweg abgeschlossen. Allerdings steht hier noch die Forderung eines Unternehmers im Raum, weshalb der Verpflichtungskredit noch nicht abgerechnet werden kann. Wir gehen aber auch hier davon aus, dass eine Kreditunterschreitung resultieren wird.

### Bestandesrechnung 2015

Aufgrund des ausgezeichneten Rechnungsabschlusses hat sich das Eigenkapital leicht erhöht. Es beläuft sich per 31.12.2015 neu auf Fr. 36'133'047.97. Mit diesem Eigenkapital ist es uns möglich, Investitionen zu tätigen und trotzdem den Steuerfuss stabil zu halten.

### Rechnung EW Schindellegi

Die Rechnung des EW Schindellegi schliesst mit einem Ertragsüberschuss von Fr. 19'875.66 gegenüber einem budgetierten Ertragsüberschuss von Fr. 213'100.– auf den ersten Blick nicht sehr erfreulich ab. Zieht man jedoch in Betracht, dass ausserordentlich Ausgaben von rund Fr. 195'000.– für die Erfüllung der El-Com-Vorgaben und die Auslagerung der EW-Verwaltung getätigt werden mussten, dürfen wir mit dem Ergebnis dennoch sehr zufrieden sein.

Mit dem ebenfalls an dieser Gemeindeversammlung zu behandelnden Traktandum Re-

vision des EW-Reglements wird nun der letzte Schritt dieser Reorganisation gemacht, sodass das EW Schindellegi danach für den sich stark im Wandel befindenden Strommarkt gerüstet ist.

#### Schlusswort

Dank des Rechnungsabschlusses 2015 bleibt die Stabilität der Steuerbelastung auf Gemeindestufe zumindest mittelfristig gewahrt. Damit werden auch künftige Investitionen für unseren Finanzhaushalt verkraftbar bleiben, ohne dass auf Gemeindestufe eine Erhöhung des Steuervolumens notwendig wird.

Dass dies in der heutigen Zeit nicht selbstverständlich ist, muss uns allen bewusst sein. Umso mehr gebührt Ihnen, geschätzte Steuerzahlerin und geschätzter Steuerzahler, mein spezieller Dank. Ebenfalls bedanke ich mich bei der Rechnungsprüfungskommission, meinen Gemeinderatskollegen, dem Gemeindecassier und der gesamten Verwaltung, für die gute Zusammenarbeit und das mir entgegengebrachte Vertrauen.

**Urs Rhyner**

Säckelmeister der Gemeinde Feusisberg

Für eine saubere Umwelt:

## Schindellegler Solarstrom

Im Jahre 2006 hat das EW Schindellegi auf dem Dach der Doppelturnhalle Maihof eine Photovoltaikanlage erstellt. Damit setzt sich die Gemeinde Feusisberg aktiv für die Förderung des Solarstroms ein und leistet einen Beitrag an eine nachhaltige umweltfreundliche Energieversorgung.

Sie als Kunde können schon ab Fr. 50.– pro Jahr «Schindellegler Solarstrom» abonnieren und unterstützen somit bewusst die Produktion von Solarstrom. Für den abonnierten Solarstrom bezahlen Sie den Preis, den wir ohne Gewinn aus der Deckung der Gesteungskosten der Solaranlage errechnen.

Sollten in Zukunft nebst dem EW Schindellegi auch andere Solarstromproduzenten ihren Solarstrom ins Netz speisen, tritt das EW Schindellegi als Vermittler zwischen Produzent und Kunde auf und verkauft den Solarstrom ohne Gewinn an die Solarstromabonnenten (Solarstrombörse). So ist gewährt, dass die Produzenten einen kostendeckenden Preis erhalten und ihre Solarstromanlage rentabel betreiben können.



Detaillierte Auskünfte erteilt Ihnen gerne:

**EW Schindellegi**

8835 Feusisberg, Telefon 044 787 31 24

## Bericht zur Verwaltungsrechnung 2015

Geschätzte Mitbürgerinnen und Mitbürger

Die Laufende Rechnung der  
Gemeinde Feusisberg schliesst ab mit einem  
**Ertragsüberschuss von**

Fr. 155'557.43

Der ursprüngliche Voranschlag 2015  
rechnete mit einem Mehraufwand von

Fr. 2'928'900.—

Damit schliesst die Rechnung 2015  
besser ab als budgetiert. Und zwar um

Fr. 3'084'457.43

Somit setzt sich das Eigenkapital  
per 31.12.2015 wie folgt zusammen:

Bestand Eigenkapital per 01.01.2015  
Rechnungsergebnis 2015

Fr. 35'977'490.54

Fr. 155'557.43

**Eigenkapital per 31.12.2015**

**Fr. 36'133'047.97**

Feusisberg, 10. Februar 2016  
**Gemeindekassieramt Feusisberg**



	2013	2014	2015
	in Mio. Fr.	in Mio. Fr.	in Mio. Fr.
<b>Aufwand</b>			
1. Gesamtaufwand inkl. Abschreibungen	21.7	27.1	28.1
2. Abschreibungen: ordentliche	1.9	1.9	1.9
3. Abschreibungen: ausserordentliche	0.6	1.0	2.0
4. Finanzausgleich	2.2	6.9	6.7
5. Aufwand vor Abschreibungen und Finanzausgleich	17.0	17.3	17.4
6. Laufender Aufwand/Einwohner	4'368.83	5'379.72	5'394.70
7. Zinsbelastungsanteil	0.13%	0.36%	-0.12%
8. Kapitaldienstanteil	7.91%	7.68%	6.76%
9. Selbstfinanzierungsanteil	21.25%	8.39%	15.07%
<b>Ertrag</b>			
10. Gesamtertrag	25.0	26.2	28.2
11. Ertrags-/Aufwandüberschuss	3.3	-0.8	0.2
12. Steuerkraft gesamt*	26.8	29	32.1
13. Steuerkraft pro Einwohner*	5'385.52	5'764.64	6'124.86
14. Steuerfuss in % einer Einheit	70	70	70
<b>Investitionen</b>			
15. Nettoinvestitionen	2.0	2.4	3.1
16. Selbstfinanzierungsgrad	254.20%	89.93%	135.01%
<b>Bilanz</b>			
17. Finanzvermögen	28.9	26.4	27.9
18. Verwaltungsvermögen	18.9	18.4	17.6
19. Fremdkapital	10.9	8.8	9.4
20. Nettovermögen	17.9	17.6	18.5
21. Eigenkapital	36.8	36.0	36.1
22. Einwohner	4'972	5'031	5'203

\*auf eine Einheit hochgerechnet

Bezeichnung			Budget	bereits bewilligte Nachkredite	Rechnung	Nachkredite	Begründungen
029 Bauverwaltung	029.318	Telefon, Porti, Beratungen	165'000.00		196'312.65	31'312.65	vermehrte externe Beratungen wegen Vakanzen
060 Verwaltungsliegenschaften	060.332	ausserordentliche Abschreibungen	1'000'000.00		2'000'000.00	1'000'000.00	zusätzliche a.o. Abschreibungen infolge des guten Rechnungsergebnisses
120 Vermittler	120.352	Kostenbeitrag Vermittleramt Höfe	15'500.00		22'214.35		gesetzlich gebundene Ausgabe
140 Feuerwehr	140.380	Ersatzabgabenüberschuss Spezialfinanzierung	0.00		35'347.77		gesetzlich gebundene Ausgabe
160 Zivilschutz	160.301	Besoldung Personal	0.00		2'730.00	2'730.00	Entschädigung für Nachführung ZUPLA
210 Primarschule	210.302	Besoldungen Lehrkräfte	2'507'000.00		2'534'887.40	27'887.40	Mehrreaktionen, dafür auch Mehrertrag unter Kto. 210.461
214 Musikschule	214.302	Besoldungen Lehrkräfte	463'000.00		472'199.50	9'199.50	Mehrreaktionen
219 Schulverwaltung	219.310	Büromaterial, Drucksachen, Inserate	27'600.00		30'754.15	3'154.15	Mehraufwand wegen neuer Schuldatenbank «Scolaris»
220 Sonderschulen	220.352	Entschädigung Schulgelder	78'400.00		80'418.75		gesetzlich gebundene Ausgabe
240 Schulliegenschaften	240.314	Unterhalt Liegenschaften	206'500.00		213'980.89	7'480.89	Reparatur Filterpumpen Hallenbad
240 Schulliegenschaften	240.318	Dienstleistungen, Honorare	24'800.00		91'625.30	66'825.30	Planungskosten Schulraumerweiterung
300 Kulturförderung	300.318	Dienstleistungen, Honorare	45'000.00		67'594.00	22'594.00	Planungskosten Gemeindebibliothek
440 Ambulante Krankenpflege	440.365	Beiträge an private Institutionen (Spitex)	188'900.00		198'510.95	9'610.95	Mehraufwand Pflege
500 Sozialversicherungen	500.361	Beiträge an Kanton, AHV/IV/EL/FAK/FL	715'000.00		784'517.05		gesetzlich gebundene Ausgabe
520 Krankenversicherung	520.361	Beiträge an Kanton	214'800.00		225'030.90		gesetzlich gebundene Ausgabe
580 Wirtschaftliche Sozialhilfe	580.366.10	Schweizerbürger in der Gemeinde	300'000.00		444'872.15		gesetzlich gebundene Ausgaben
580 Wirtschaftliche Sozialhilfe	580.366.20	Ausländer	500'000.00		562'443.65		gesetzlich gebundene Ausgabe
580 Wirtschaftliche Sozialhilfe	580.366.60	Beiträge an IVSE	0.00		117'612.10		gesetzlich gebundene Ausgabe
581 Asylwesen	581.366.10	Unterstützungsbeiträge	332'000.00		361'407.40		gesetzlich gebundene Ausgabe
589 Übr. Sozialhilfe/Fürsorgeverw.	589.352	Entschädigung an Sozialberatung Höfe	239'000.00		292'912.60		gesetzlich gebundene Ausgabe
620 Gemeindestrassen	620.305	Arbeitgeberbeitrag Kranken- und Unfallversicherung	5'300.00		13'850.25		gesetzlich gebundene Ausgabe
620 Gemeindestrassen	620.314.20	Strassenbeleuchtung, Signale	58'000.00		63'201.00	5'201.00	Zusatzkosten Strassenbeleuchtung Paulistrasse
620 Gemeindestrassen	620.314.30	Strassenunterhalt	230'000.00		299'120.10	69'120.10	Zusatzkosten Belagsarbeiten Paulistrasse
710 Abwasserbeseitigung	710.380	Einlage in Spezialfinanzierung	0.00		39'568.31		gesetzlich gebundene Ausgabe
720 Abfallbeseitigung	720.380	Einlage in Spezialfinanzierung	0.00		38'461.42		gesetzlich gebundene Ausgabe
780 Übriger Umweltschutz	780.311	Anschaffung Mobilien	55'000.00		61'493.35	6'493.35	Dienstbarkeitsvertrag für Unterflurcontainer
830 Tourismus, kommunale Werbung	830.365	Beiträge an private Institutionen	34'400.00	20'000.00	54'399.00		Erhöhung des Gemeindebeitrags an Berggasthaus Hoch-Etzel um Fr. 15'000.- anl. Gemeindeversammlung vom 12.12.2014 sowie Nachkredit für einen Beitrag an den Tierpark Goldau anl. Gemeindeversammlung vom 24.4.2015
900 Gemeindesteuern	900.330	Abschreibung Steuerverluste	40'000.00		87'469.43		gesetzlich gebundene Ausgabe
940 Kapitaldienst	940.321.10	Vergütungszinsen a. Steuerrückzahlungen	30'000.00		55'284.10		gesetzlich gebundene Ausgabe
942 Liegenschaften des Finanzvermögens	942.314	Baulicher Unterhalt durch Dritte	3'600.00		8'119.28	4'519.28	Geländer der Liegenschaft Sihlwäldli musste aus Sicherheitsgründen der aktuellen Norm angepasst werden
Investitionsrechnung							
620 Gemeindestrassen	620.503	Groberschliessungsbeiträge Strassen	100'000.00		293'024.70		gesetzlich gebundene Ausgabe
Investitionsrechnung							
620 Gemeindestrassen	620.512	Parkierungsanlage Sihlwäldliweg	120'000.00		155'832.85		gesetzlich gebundene Ausgabe
<b>Total Nachkredite Rechnung 2015</b>				<b>20'000.00</b>		<b>1'266'128.57</b>	

Für Aufwandpositionen, welche gegenüber dem Budget um mehr als Fr. 1'000.- überschritten werden, sind Nachkredite einzuholen. Gesetzlich vorgeschriebene Ausgaben sind nicht mittels Nachkredit zu sanktionieren.

Bezeichnung		Nachkredite	Begründung
240 Schulliegenschaften	240.311 Anschaffung Mobilien, Maschinen	23'000.00	Anschaffung Nottreppe für die Turnhalle Maihof
	<b>Total Nachkredit Rechnung 2016</b>	<b>23'000.00</b>	

## Antrag und Bericht der Rechnungsprüfungskommission

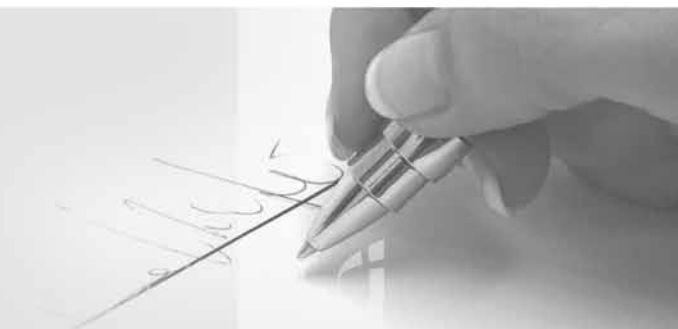
zu den Nachkrediten Gemeinderechnung 2015 und dem Voranschlag 2016  
zu Händen der Gemeindeversammlung vom 22. April 2016

Anlässlich der Prüfung der Gemeinderechnung 2015 hat die Rechnungsprüfungskommission die vom Gemeinderat beantragten Nachkredite 2015 und 2016 geprüft und festgestellt, dass diese gemäss den gesetzlichen Grundlagen korrekt sind. Die Rechnungsprüfungskommission empfiehlt deshalb der Gemeindeversammlung, die Nachkredite 2015 im Umfang von Fr. 1'266'128.57, bzw. den Nachkredit 2016 im Betrag von Fr. 23'000.– zu genehmigen.

Feusisberg, 10. Februar 2016

**Die Rechnungsprüfungskommission**

Reto Föllmi  
Adrian Egger  
Tobias Hegner  
Patrick Nützi  
Thomas Ruoss



	Vorlage	Bauabrechnung	Mehr-/Minderkosten
Bauhauptarbeiten	1'800'000.00	1'348'239.10	-451'760.90 1)
Baunebenarbeiten	40'000.00	35'925.30	-4'074.70
Dienstleistungen	180'000.00	155'862.00	-24'138.00 2)
Entschädigungen/Gebühren (Landerwerb)	60'000.00	49'628.55	-10'371.45 3)
<b>Total</b>	<b>2'080'000.00</b>	<b>1'589'654.95</b>	<b>-490'345.05</b>
<b>Kreditunterschreitung</b>	<b>490'345.05</b>		

- 1) Vergabeerfolg durch sehr tiefe Offerte der Bauunternehmung sowie besserer Baugrund, dadurch Reserven nicht benötigt
- 2) Verzicht auf Fachplaner und Baugrunduntersuchungen
- 3) Die vorgesehene Inkonvenienzentschädigung musste nicht beansprucht werden

## Bericht der Rechnungsprüfungskommission

an die Stimmberechtigten der Gemeinde Feusisberg zur  
Abrechnung des Verpflichtungskredits vom 24. November 2013 über den  
«Ausbau Riedstrasse Feusisberg»

Als Rechnungsprüfungskommission haben wir die vorstehende Abrechnung geprüft. Für die Abrechnung des Verpflichtungskredites ist der Gemeinderat verantwortlich, während unsere Aufgabe darin besteht, diese zu prüfen.

Unsere Prüfung erfolgte nach dem gesetzlichen Auftrag sowie dem Handbuch über das Rechnungswesen für die Bezirke und Gemeinden des Kantons Schwyz. Die Prüfung wurde so geplant und durchgeführt, dass wesentliche Fehlaussagen in der Abrechnung mit angemessener Sicherheit erkannt werden. Wir prüften die Posten und Angaben der Abrechnung mittels Analysen und Erhebungen auf der Basis von Stichproben. Ferner beurteilten wir die Anwendung der massgebenden Rechnungslegungsgrundsätze. Wir sind der Auffassung, dass unsere Prüfung eine ausreichende Grundlage für unser Urteil bildet.

Gemäss unserer Prüfung entspricht die Abrechnung des Verpflichtungskredites «Ausbau Riedstrasse Feusisberg» vom 24. November 2013 den gesetzlichen Bestimmungen.

Wir beantragen, die vorliegende Abrechnung zu genehmigen.

Feusisberg, 10. Februar 2016

**Die Rechnungsprüfungskommission**

Reto Föllmi  
Adrian Egger  
Tobias Hegner  
Patrick Nützi  
Thomas Ruoss



Ergebnisse		Rechnung 2015		Voranschlag 2015	
		Soll	Haben	Soll	Haben
Laufende Rechnung	Total Aufwand	28'068'632.66		28'274'800.00	
	Total Ertrag		28'224'190.09		25'345'900.00
<b>Ertragsüberschuss</b>		<b>155'557.43</b>			
<b>Aufwandüberschuss</b>					<b>2'928'900.00</b>
<hr/>					
Investitionsrechnung	Total Ausgaben	3'516'783.34		3'608'000.00	
	Total Einnahmen		777'578.85		959'800.00
	Einlagen/Entnahmen Spezialfinanzierungen	351'800.00		351'800.00	
<b>Nettoinvestitionen 2015</b>			<b>3'091'004.49</b>		<b>3'000'000.00</b>
<hr/>					
Finanzierung	Ausgaben für Investitionen	3'091'004.49		3'000'000.00	
	Abschreibungen ordentlich		1'904'204.49		1'941'200.00
	Abschreibungen ausserordentlich		2'000'000.00		1'000'000.00
	Aufwandüberschuss Laufende Rechnung			2'928'900.00	
	Ertragsüberschuss Laufende Rechnung		155'557.43		
	Saldo Spezialfinanzierung Laufende Rechnung		113'377.50	243'900.00	
<b>Finanzierungsüberschuss</b>		<b>1'082'134.93</b>			
Finanzierungsfehlbetrag					3'231'600.00
<b>Selbstfinanzierungsgrad</b>			<b>135.01%</b>		<b>negativ</b>

# Zusammenzug der Laufenden Rechnung

	Rechnung 2015		Voranschlag 2015		Rechnung 2014	
	Aufwand	Ertrag	Aufwand	Ertrag	Aufwand	Ertrag
<b>0 Allgemeine Verwaltung</b>	<b>4'757'476.26</b>	<b>858'092.79</b>	<b>3'986'300.00</b>	<b>818'300.00</b>	<b>3'886'525.35</b>	<b>1'062'329.75</b>
Nettoaufwand		3'899'383.47		3'168'000.00		2'824'195.60
<b>1 Öffentliche Sicherheit</b>	<b>513'780.13</b>	<b>433'282.70</b>	<b>516'300.00</b>	<b>427'800.00</b>	<b>516'282.71</b>	<b>429'709.75</b>
Nettoaufwand		80'497.43		88'500.00		86'572.96
<b>2 Bildung</b>	<b>6'612'452.90</b>	<b>999'200.05</b>	<b>6'780'800.00</b>	<b>1'013'300.00</b>	<b>6'777'576.93</b>	<b>1'003'084.95</b>
Nettoaufwand		5'613'252.85		5'767'500.00		5'774'491.98
<b>3 Kultur und Freizeit</b>	<b>328'319.30</b>	<b>1'257.00</b>	<b>329'200.00</b>	<b>2'000.00</b>	<b>230'896.01</b>	<b>1'257.00</b>
Nettoaufwand		327'062.30		327'200.00		229'639.01
<b>4 Gesundheit</b>	<b>249'282.90</b>		<b>252'000.00</b>		<b>208'229.50</b>	
Nettoaufwand		249'282.90		252'000.00		208'229.50
<b>5 Soziale Wohlfahrt</b>	<b>3'626'917.20</b>	<b>821'404.35</b>	<b>3'280'600.00</b>	<b>273'400.00</b>	<b>3'566'808.92</b>	<b>613'072.94</b>
Nettoaufwand		2'805'512.85		3'007'200.00		2'953'735.98
<b>6 Verkehr</b>	<b>3'132'705.34</b>	<b>277'959.95</b>	<b>3'667'400.00</b>	<b>252'500.00</b>	<b>2'745'494.11</b>	<b>277'442.50</b>
Nettoaufwand		2'854'745.39		3'414'900.00		2'468'051.61
<b>7 Umwelt, Raumordnung</b>	<b>1'571'194.43</b>	<b>1'200'567.38</b>	<b>2'141'900.00</b>	<b>1'434'600.00</b>	<b>1'699'424.77</b>	<b>1'248'852.32</b>
Nettoaufwand		370'627.05		707'300.00		450'572.45
<b>8 Volkswirtschaft</b>	<b>150'196.65</b>		<b>144'100.00</b>		<b>49'397.80</b>	
Nettoaufwand		150'196.65		144'100.00		49'397.80
<b>9 Finanzen und Steuern</b>	<b>7'126'307.55</b>	<b>23'632'425.87</b>	<b>7'176'200.00</b>	<b>21'124'000.00</b>	<b>7'384'754.28</b>	<b>21'599'402.57</b>
Nettoertrag	16'506'118.32		13'947'800.00		14'214'648.29	
	28'068'632.66	28'224'190.09	28'274'800.00	25'345'900.00	27'065'390.38	26'235'151.78
Ertragsüberschuss	155'557.43					
<b>Aufwandüberschuss</b>				<b>2'928'900.00</b>		<b>830'238.60</b>
<b>Total</b>	<b>28'224'190.09</b>	<b>28'224'190.09</b>	<b>28'274'800.00</b>	<b>28'274'800.00</b>	<b>27'065'390.38</b>	<b>27'065'390.38</b>

# www.feusisberg.ch

## die Internetseiten der Gemeinde Feusisberg

- Wissenswertes über die Gemeinde, Verwaltung und Politik
- Informationen über Zuständigkeiten mit Kontaktadressen und Öffnungszeiten
- Auflistung wichtiger Telefonnummern von der Polizei bis zu Ärzten und Spitalern
- Downloadmöglichkeit aktueller Reglemente, Infos, Formulare und vieles mehr....



# Artengliederung der Laufenden Rechnung

		Rechnung 2015		Voranschlag 2015		Rechnung 2014	
		Aufwand	Ertrag	Aufwand	Ertrag	Aufwand	Ertrag
<b>3</b>	<b>Aufwand</b>	<b>28'068'632.66</b>		<b>28'274'800.00</b>		<b>27'065'390.38</b>	
<b>30</b>	<b>Personalaufwand</b>	<b>6'980'219.40</b>		<b>7'217'700.00</b>		<b>6'911'449.45</b>	
300	Behörden, Kommissionen	271'180.00		299'800.00		268'066.80	
301	Löhne Verwaltungs-/Betriebspersonal	2'186'675.45		2'373'700.00		2'232'516.45	
302	Löhne der Lehrkräfte	3'452'021.25		3'427'100.00		3'395'248.40	
303	Sozialversicherungsbeiträge	445'615.00		455'700.00		455'833.35	
304	Personalversicherungsbeiträge	450'539.80		477'500.00		424'703.25	
305	Unfallversicherungs- u./Krankenkassenbeiträge	89'356.35		80'100.00		81'996.00	
306	Dienstkleider, Wohnungs- und Verpflegungszulagen	30'546.15		37'000.00		14'221.85	
308	Entschädigung temporäre Arbeitskräfte			1'000.00			
309	Übriger Personalaufwand	54'285.40		65'800.00		38'863.35	
<b>31</b>	<b>Sachaufwand</b>	<b>3'863'154.86</b>		<b>4'978'800.00</b>		<b>3'824'007.30</b>	
310	Büro-/Schulmaterial, Drucksachen	262'883.96		334'800.00		228'266.01	
311	Anschaffung Mobilien, Fahrzeuge	435'477.60		451'900.00		313'242.19	
312	Wasser, Energie, Heizmaterial	171'084.15		210'700.00		213'337.45	
313	Verbrauchsmaterialien	79'464.82		103'200.00		68'345.45	
314	Baulicher Unterhalt durch Dritte	1'159'384.97		1'447'100.00		1'218'973.94	
315	Übriger Unterhalt durch Dritte	194'370.41		361'100.00		206'953.45	
316	Mieten, Pachten, Benützungsgebühren	39'573.65		55'500.00		44'808.25	
317	Spesenentschädigungen	146'392.70		198'300.00		152'959.65	
318	Dienstleistungen, Honorare	1'348'933.20		1'765'800.00		1'335'038.21	
319	Übriger Sachaufwand	25'589.40		50'400.00		42'082.70	
<b>32</b>	<b>Passivzinsen</b>	<b>246'145.24</b>		<b>347'900.00</b>		<b>363'269.17</b>	
321	Kurzfristige Schulden	55'284.10		30'000.00		29'722.20	
322	Langfristige Schulden	2'652.50		5'600.00		3'317.50	
323	Sonderrechnungen	70'289.00		82'300.00		88'832.60	
329	Übrige Zinsen	117'919.64		230'000.00		241'396.87	
<b>33</b>	<b>Abschreibungen</b>	<b>3'991'673.92</b>		<b>2'981'200.00</b>		<b>2'905'993.53</b>	
330	Finanzvermögen	87'469.43		40'000.00		26'818.33	
331	Verwaltungsvermögen ordentliche Abschreibungen	1'904'204.49		1'941'200.00		1'879'175.20	
332	Verwaltungsvermögen zusätzliche Abschreibungen	2'000'000.00		1'000'000.00		1'000'000.00	
<b>34</b>	<b>Anteile und Beiträge ohne Zweckbindung</b>	<b>6'716'000.00</b>		<b>6'716'000.00</b>		<b>6'906'600.00</b>	
342	Steuerkraftabschöpfung	6'716'000.00		6'716'000.00		6'906'600.00	
<b>35</b>	<b>Entschädigungen an Gemeinwesen</b>	<b>451'883.15</b>		<b>395'300.00</b>		<b>439'136.75</b>	
352	Gemeinden, Bezirke, Zweckverbände	422'849.05		367'400.00		411'638.10	
354	Beiträge an gemischtwirtschaftliche Unternehmen	29'034.10		27'900.00		27'498.65	
<b>36</b>	<b>Eigene Beiträge</b>	<b>5'167'478.59</b>		<b>5'096'800.00</b>		<b>5'036'718.71</b>	
361	Kanton	1'807'292.85		1'918'200.00		1'844'742.60	
362	Gemeinden, Bezirke, Zweckverbände	859'124.24		981'700.00		880'964.79	
364	Beiträge an gemischtwirtschaftliche Unternehmen					12'650.00	
365	Private Institutionen	768'466.55		766'200.00		658'903.25	
366	Private Haushalte	1'732'594.95		1'430'700.00		1'639'458.07	
<b>38</b>	<b>Einlagen Spezialfinanzierungen</b>	<b>113'377.50</b>		<b>0.00</b>		<b>119'615.47</b>	
380	Spezialfinanzierungen, Spezialfonds	113'377.50				119'615.47	
<b>39</b>	<b>Interne Belastungen</b>	<b>538'700.00</b>		<b>541'100.00</b>		<b>558'600.00</b>	
390	Anteil Personalaufwand	474'300.00		474'300.00		488'600.00	
393	Anteil Kapitalzinsen			2'500.00			
398	Zuschuss aus Gemeindemitteln/Spezialfinanzierungen	64'400.00		64'300.00		70'000.00	

		Rechnung 2015		Voranschlag 2015		Rechnung 2014	
		Aufwand	Ertrag	Aufwand	Ertrag	Aufwand	Ertrag
<b>4</b>	<b>Ertrag</b>		<b>28'224'190.09</b>		<b>25'345'900.00</b>		<b>26'235'151.78</b>
<b>40</b>	<b>Steuern</b>		<b>22'755'332.87</b>		<b>20'245'000.00</b>		<b>20'731'681.61</b>
400	Einkommens- und Vermögenssteuern		20'836'762.02		18'922'000.00		19'172'571.06
401	Ertrags- und Kapitalsteuern		1'893'287.45		1'300'000.00		1'535'385.55
406	Hundesteuern		25'283.40		23'000.00		23'725.00
<b>41</b>	<b>Konzessionen</b>		<b>10'879.20</b>		<b>9'500.00</b>		<b>9'982.50</b>
410	Konzessionen		10'879.20		9'500.00		9'982.50
<b>42</b>	<b>Vermögenserträge</b>		<b>287'267.65</b>		<b>293'700.00</b>		<b>284'504.36</b>
420	Banken		8'717.81		20'000.00		16'709.65
421	Guthaben		13'636.64		15'000.00		15'229.71
422	Anlagen des Finanzvermögens		2'652.50		3'100.00		3'317.50
423	Liegenschaftserträge des Finanzvermögens		19'880.00		20'000.00		19'520.00
426	Beteiligungen des Verwaltungsvermögens		175'000.00		175'000.00		175'000.00
427	Liegenschaftserträge des Verwaltungsvermögens		43'200.00		42'000.00		33'200.00
429	Übrige Vermögenserträge		24'180.70		18'600.00		21'527.50
<b>43</b>	<b>Entgelte</b>		<b>3'182'032.27</b>		<b>2'647'400.00</b>		<b>3'325'089.09</b>
430	Ersatzabgaben		313'965.25		320'000.00		298'233.25
431	Gebühren für Amtshandlungen		314'184.84		283'000.00		510'045.05
433	Schulgelder		354'157.65		407'500.00		365'872.30
434	Andere Benützungsgebühren		1'416'924.98		1'394'500.00		1'494'968.05
435	Verkäufe		14'849.20		20'000.00		21'987.95
436	Rückerstattungen		767'950.35		222'400.00		633'982.49
<b>44</b>	<b>Anteile und Beiträge ohne Zweckbindung</b>		<b>553'400.00</b>		<b>553'400.00</b>		<b>506'000.00</b>
441	Anteile an Kantonseinnahmen		553'400.00		553'400.00		506'000.00
<b>45</b>	<b>Rückerstattungen von Gemeinwesen</b>		<b>308'449.85</b>		<b>262'500.00</b>		<b>214'221.60</b>
451	Kanton		240'575.85		200'500.00		149'745.60
452	Gemeinden, Bezirke, Zweckverbände		67'874.00		62'000.00		64'476.00
<b>46</b>	<b>Beiträge für eigene Rechnung</b>		<b>588'128.25</b>		<b>549'400.00</b>		<b>591'577.70</b>
460	Bund		2'550.00				2'550.00
461	Kanton		556'269.25		549'400.00		576'277.85
462	Gemeinden		1'809.00				12'749.85
469	Übrige Beiträge		27'500.00				
<b>48</b>	<b>Entnahme Spezial-/Vorfinanzierungen</b>		<b>0.00</b>		<b>243'900.00</b>		<b>13'494.92</b>
480	Entnahmen Spezialfinanzierungen Spezialfonds				243'900.00		13'494.92
<b>49</b>	<b>Interne Gutschriften</b>		<b>538'700.00</b>		<b>541'100.00</b>		<b>558'600.00</b>
490	Aufteilung Personalaufwand		474'300.00		474'300.00		488'600.00
493	Aufteilung Kapitalzinsen				2'500.00		
498	Zuschuss aus Gemeindemitteln/Spezialfinanzierungen		64'400.00		64'300.00		70'000.00

		Rechnung 2015		Voranschlag 2015		Rechnung 2014	
		Aufwand	Ertrag	Aufwand	Ertrag	Aufwand	Ertrag
<b>0</b>	<b>Allgemeine Verwaltung</b>	<b>4'757'476.26</b>	<b>858'092.79</b>	<b>3'986'300.00</b>	<b>818'300.00</b>	<b>3'886'525.35</b>	<b>1'062'329.75</b>
<b>011</b>	<b>Legislative/Gemeindeversammlung</b>	<b>73'672.41</b>		<b>98'000.00</b>		<b>77'444.92</b>	
011.300	Entschädigung Tag- und Sitzungsgelder	27'910.00		29'500.00		32'655.00	
011.310	Drucksachen, Inserate	28'825.70		40'200.00		28'774.68	
011.317	Spesenentschädigung	832.20		800.00		876.50	
011.318	Porti, Gutachten, Rechtsberatung	11'577.31		20'000.00		8'837.04	
011.319	Übriger Sachaufwand	4'527.20		7'500.00		6'301.70	
<b>012</b>	<b>Exekutive/Gemeindebehörde</b>	<b>228'249.45</b>		<b>240'800.00</b>		<b>216'825.95</b>	
012.300	Entschädigung Tag- und Sitzungsgelder	177'685.00		177'000.00		174'850.00	
012.303	Arbeitgeberbeitrag AHV / IV / EO / ALV / FAK	11'538.65		12'000.00		11'670.65	
012.305	Arbeitgeberbeitrag Unfallversicherung	1'775.00		1'000.00		1'754.30	
012.317	Spesenentschädigung	10'953.10		14'300.00		9'633.30	
012.318	Ehrenkosten / Jungbürgerfeier / Neuzuzüger	22'783.40		33'000.00		15'473.70	
012.319	Übriger Sachaufwand	3'514.30		3'500.00		3'444.00	
<b>020</b>	<b>Gemeindeverwaltung</b>	<b>1'634'378.72</b>	<b>612'256.89</b>	<b>1'782'000.00</b>	<b>594'300.00</b>	<b>1'695'904.11</b>	<b>661'373.25</b>
020.300	Entschädigung Tag- und Sitzungsgelder	580.00		1'000.00		645.00	
020.301	Besoldungen Personal	1'200'803.40		1'286'700.00		1'248'430.00	
020.303	Arbeitgeberbeitrag AHV / IV / EO / ALV / FAK	94'841.15		100'700.00		101'940.10	
020.304	Arbeitgeberbeitrag Pensionskasse	78'614.05		85'000.00		83'621.50	
020.305	Arbeitgeberbeitrag Kranken- und Unfallvers.	26'065.75		26'000.00		27'674.50	
020.309	Übriger Personalaufwand	10'819.70		10'500.00		7'522.25	
020.310	Büromaterial, Drucksachen, Inserate	46'279.82		64'000.00		39'566.15	
020.311	Anschaffung Mobiliar, Geräte, Maschinen	21'495.75		28'000.00		28'120.80	
020.315	Unterhalt Mobilien, Maschinen, EDV-Anlage	74'196.95		86'700.00		66'671.75	
020.315.10	Unterhalt/Erweiterung Internet	5'920.31		6'000.00		26'399.83	
020.316	Mieten, Benützungskosten	200.00		500.00		200.00	
020.317	Spesenentschädigung	2'715.65		3'000.00		1'641.05	
020.318	Telefon, Porti, Betriebskosten	68'157.34		80'000.00		60'784.88	
020.319	Übriger Sachaufwand	3'688.85		3'900.00		2'686.30	
020.431	Gebühren für Amtshandlungen		63'493.09		50'000.00		104'438.80
020.436	Rückerst. Betriebsgebühren/EWS		83'551.30		85'000.00		97'234.45
020.451	Rückerst. Kanton / AHV Zweigstelle		2'538.50		2'500.00		2'524.00
020.452	Rückerst. anderer Gemeinwesen		67'874.00		62'000.00		64'476.00
020.490	Interne Verrechnung		394'800.00		394'800.00		392'700.00
<b>025</b>	<b>Zivilstandsamt Ausserschwyz</b>	<b>13'705.85</b>		<b>16'500.00</b>		<b>17'112.35</b>	
025.352	Kostenbeitrag Zivilstandsamt Ausserschwyz	13'705.85		16'500.00		17'112.35	
<b>029</b>	<b>Bauverwaltung</b>	<b>352'714.25</b>	<b>238'892.90</b>	<b>378'700.00</b>	<b>220'000.00</b>	<b>319'754.55</b>	<b>394'256.50</b>
029.300	Entschädigung Tag- und Sitzungsgelder	4'890.00		14'000.00		4'810.00	
029.309	Übriger Personalaufwand	834.80		6'000.00		639.20	
029.310	Büromaterial, Drucksachen, Inserate	12'443.25		18'000.00		12'980.05	
029.315	Unterhalt von Mobilien, Maschinen	9'451.10		43'000.00		8'675.60	
029.317	Spesenentschädigungen	1'699.50		4'000.00		2'204.45	
029.318	Telefon, Porti, Beratungen	196'312.65		165'000.00		168'361.30	
029.319	Übriger Sachaufwand	1'382.95		3'000.00		1'383.95	
029.390	Interne Verrechnung	125'700.00		125'700.00		120'700.00	
029.431	Baubewilligungsgebühren		238'892.90		220'000.00		394'256.50
<b>060</b>	<b>Verwaltungsliegenschaften</b>	<b>2'454'755.58</b>	<b>6'943.00</b>	<b>1'470'300.00</b>	<b>4'000.00</b>	<b>1'559'483.47</b>	<b>6'700.00</b>
060.301	Besoldung Personal	98'878.25		98'500.00		95'036.20	
060.303	Arbeitgeberbeitrag AHV / IV / EO / ALV / FAK	8'013.65		7'100.00		7'702.55	
060.304	Arbeitgeberbeitrag Pensionskasse	5'746.80		5'800.00		5'535.40	
060.305	Arbeitgeberbeitrag Kranken- u. Unfallvers.	2'220.20		2'000.00		2'113.50	
060.309	Übriger Personalaufwand			2'000.00		480.00	
060.311	Anschaffung Mobilien, Maschinen	2'613.20		4'500.00		11'172.42	
060.312	Wasser, Energie, Heizmaterial, Kehricht	25'902.60		28'600.00		21'155.40	

	Rechnung 2015		Voranschlag 2015		Rechnung 2014		
	Aufwand	Ertrag	Aufwand	Ertrag	Aufwand	Ertrag	
060.313	Reinigungsmaterial	11'631.20		21'000.00		7'781.75	
060.314	Unterhalt Liegenschaft	62'684.55		62'500.00		64'528.65	
060.318	Telefon, Porti, Gebäudeversicherung	7'565.13		8'600.00		7'577.60	
060.331	Ordentliche Abschreibungen	229'500.00		229'400.00		336'400.00	
060.332	Zusätzliche Abschreibungen	2'000'000.00		1'000'000.00		1'000'000.00	
060.393	Interne Verrechnung Kapitalzinsen			300.00			
060.434	Benützungsgebühren		6'943.00		4'000.00	6'700.00	
<b>1</b>	<b>Öffentliche Sicherheit</b>	<b>513'780.13</b>	<b>433'282.70</b>	<b>516'300.00</b>	<b>427'800.00</b>	<b>516'282.71</b>	<b>429'709.75</b>
<b>100</b>	<b>Vermessung</b>	<b>2'091.65</b>		<b>5'000.00</b>		<b>905.65</b>	
100.318	Nachführung Grundbuch / Vermessung	2'091.65		5'000.00		905.65	
<b>103</b>	<b>Betreibungswesen</b>					<b>14'649.60</b>	
103.318	Beitrag an Betreuungswesen					14'649.60	
<b>106</b>	<b>Marktwesen</b>	<b>2'996.15</b>	<b>220.00</b>	<b>5'100.00</b>	<b>500.00</b>	<b>3'020.15</b>	<b>1'730.00</b>
106.310	Büromaterial, Drucksachen, Inserate	2'002.55		3'100.00		2'036.90	
106.319	Chilbi- und Jahrmarktkosten	993.60		2'000.00		983.25	
106.434	Benützungsgebühren		220.00		500.00		1'730.00
<b>107</b>	<b>Wirtschaftswesen</b>		<b>17'678.05</b>		<b>17'500.00</b>		<b>16'332.25</b>
107.410	Wirtschaftspatent- Taxen		10'879.20		9'500.00		9'982.50
107.431	Tanztaxen / Verlängerungen		6'798.85		8'000.00		6'349.75
<b>120</b>	<b>Vermittler</b>	<b>22'214.35</b>		<b>15'500.00</b>		<b>16'531.95</b>	
120.352	Kostenbeitrag Vermittleramt Höfe	22'214.35		15'500.00		16'531.95	
<b>140</b>	<b>Feuerwehr Spezialfinanzierung</b>	<b>411'025.65</b>	<b>411'025.65</b>	<b>409'800.00</b>	<b>409'800.00</b>	<b>396'347.65</b>	<b>396'347.65</b>
140.300	Entschädigung Tag- und Sitzungsgelder	6'820.00		7'500.00		6'600.00	
140.301	Besoldungen	104'749.90		125'000.00		98'259.25	
140.303	Arbeitgeberbeitrag AHV / IV / EO / ALV / FAK	1'979.90		2'000.00		1'945.75	
140.305	Arbeitgeberbeitrag Kranken- und Unfallvers.	1'103.50		1'000.00		1'107.50	
140.306	Uniformen, Dienstanzüge	25'597.10		32'000.00		9'151.40	
140.309	Allgemeiner Personalaufwand	4'669.50		4'000.00		4'454.30	
140.310	Büromaterial, Drucksachen, Inserate	9'468.50		10'000.00		2'970.25	
140.311	Anschaff. Mobilien, Maschinen, Fahrzeuge	65'384.05		65'000.00		30'236.90	
140.312	Wasser, Energie, Heizmaterial, Kehricht	6'272.05		9'000.00		7'849.70	
140.313	Reinigungs- u. Verbrauchsmaterial	2'856.25		2'000.00		2'780.80	
140.314	Baulicher Unterhalt durch Dritte	3'749.65		7'000.00		6'225.80	
140.315	Unterhalt Mobilien, Maschinen, Fahrzeuge	29'507.45		30'000.00		29'741.72	
140.317	Spesenentschädigung	4'509.05		4'000.00		5'576.10	
140.318	Telefon, Porti, div. Versicherungen	20'219.58		21'000.00		19'417.57	
140.319	Übriger Sachaufwand	438.90		2'000.00		1'596.40	
140.322	Zinsen auf Schuld Gemeinde	2'652.50		2'700.00		3'317.50	
140.331	Ordentliche Abschreibungen	85'700.00		85'500.00		96'600.00	
140.380	Ersatzabgabenübersch. Spezialfinanzierung	35'347.77				68'516.71	
140.393	Interne Verrechnung Kapitalzinsen			100.00			
140.429	Zinsen Spezialfinanzierung		12'842.40		11'700.00		11'129.40
140.430	Feuerwehrpflicht-Ersatzabgaben		313'965.25		320'000.00		298'233.25
140.431	Gebühren für Amtshandlungen		5'000.00		5'000.00		5'000.00
140.434	Benützungsgebühren		9'108.00				8'360.00
140.461	Kantonsbeitrag		5'710.00		7'600.00		3'625.00
140.480	Entnahme aus Spezialfinanzierung				1'200.00		
140.498	Interne Verrechnung		64'400.00		64'300.00		70'000.00
<b>150</b>	<b>Militär</b>	<b>17'414.48</b>		<b>21'400.00</b>		<b>24'623.01</b>	
150.312	Wasser, Energie, Kehricht	3'027.80		2'500.00		773.40	

		Rechnung 2015		Voranschlag 2015		Rechnung 2014	
		Aufwand	Ertrag	Aufwand	Ertrag	Aufwand	Ertrag
150.314	Baulicher Unterhalt durch Dritte			500.00		165.90	
150.315	Übriger Unterhalt			500.00			
150.318	Telefon, Porti, div. Versicherungen	789.18		900.00		794.16	
150.352	Kostenanteil Schiessanlage	13'597.50		17'000.00		22'889.55	
<b>160</b>	<b>Zivilschutz</b>	<b>5'750.70</b>	<b>4'359.00</b>	<b>5'500.00</b>		<b>10'338.35</b>	<b>15'299.85</b>
160.301	Besoldung Personal	2'730.00				2'590.00	
160.303	Arbeitgeberbeitrag AHV / IV / EO / ALV / FAK					209.95	
160.311	Anschaffung Mobilien, Maschinen, Geräte			500.00			
160.312	Wasser, Energie, Heizmaterial, Kehrlicht	163.55		1'000.00			
160.313	Reinigungs- und Verbrauchsmaterial	309.50		1'000.00			
160.314	Baulicher Unterhalt	2'192.75		2'500.00		7'283.60	
160.318	Telefon, Porti, Versicherungen	354.90		500.00		254.80	
160.460	Beiträge vom Bund		2'550.00				2'550.00
160.462	Beiträge Ersatzabgaben		1'809.00				12'749.85
<b>161</b>	<b>Regionale Sicherheitskommission</b>	<b>52'287.15</b>		<b>54'000.00</b>		<b>49'866.35</b>	
161.318	Regionale Sicherheitskommission	52'287.15		54'000.00		49'866.35	
<b>2</b>	<b>Bildung</b>	<b>6'612'452.90</b>	<b>999'200.05</b>	<b>6'780'800.00</b>	<b>1'013'300.00</b>	<b>6'777'576.93</b>	<b>1'003'084.95</b>
<b>200</b>	<b>Kindergarten</b>	<b>501'949.15</b>	<b>145'134.30</b>	<b>516'300.00</b>	<b>142'800.00</b>	<b>501'964.02</b>	<b>118'908.45</b>
200.302	Besoldungen Lehrkräfte	407'998.50		417'700.00		411'158.90	
200.303	Arbeitgeberbeitrag AHV / IV / EO / ALV / FAK	36'452.30		36'000.00		36'727.20	
200.304	Arbeitgeberbeitrag Pensionskasse	43'965.60		44'000.00		39'717.20	
200.305	Arbeitgeberbeitrag Kranken- und Unfallvers.	4'075.70		5'000.00		4'125.20	
200.310	Schulmaterial	7'793.15		11'300.00		7'939.22	
200.311	Anschaffung Mobilien, Maschinen, Geräte	163.90		800.00		796.30	
200.319	Übriger Sachaufwand	1'500.00		1'500.00		1'500.00	
200.461	Kantonsbeitrag an Besoldungen		145'134.30		142'800.00		118'908.45
<b>210</b>	<b>Primarschule</b>	<b>3'321'490.24</b>	<b>407'373.25</b>	<b>3'359'000.00</b>	<b>381'000.00</b>	<b>3'218'031.61</b>	<b>435'985.20</b>
210.302	Besoldungen Lehrkräfte	2'534'887.40		2'507'000.00		2'476'409.90	
210.303	Arbeitgeberbeitrag AHV / IV / EO / ALV / FAK	190'647.80		190'800.00		190'284.50	
210.304	Arbeitgeberbeitrag Pensionskasse	259'425.10		275'900.00		232'857.35	
210.305	Arbeitgeberbeitrag Kranken- und Unfallvers.	25'322.35		25'000.00		24'846.00	
210.309	Übriger Personalaufwand	20'112.00		23'000.00		8'546.35	
210.310	Büro- und Schulmaterialien, Drucksachen	100'397.44		117'900.00		103'255.66	
210.311	Anschaffung Mobilien, Maschinen, Geräte	104'634.80		103'800.00		77'062.85	
210.315	Unterhalt Schulmobiliar und Einrichtung	19'291.75		19'400.00		16'689.70	
210.316	Mieten, Benützungskosten	19'374.80		30'000.00		25'636.25	
210.317	Schulreisen, Lager, Exkursion	47'396.80		65'200.00		50'443.05	
210.319	Übriger Sachaufwand			1'000.00		12'000.00	
210.436	Rückerstatt. Kirchgem. für Religionsunterr.		59'089.65		37'000.00		39'416.85
210.461	Kantonsbeitrag an Besoldungen		348'283.60		344'000.00		396'568.35
<b>214</b>	<b>Musikschule</b>	<b>560'464.35</b>	<b>237'165.00</b>	<b>559'000.00</b>	<b>249'500.00</b>	<b>559'134.40</b>	<b>236'812.00</b>
214.300	Entschädigung Tag- und Sitzungsgelder	790.00		1'000.00		290.00	
214.302	Besoldungen Lehrkräfte	472'199.50		463'000.00		469'433.70	
214.303	Arbeitgeberbeitrag AHV / IV / EO / ALV / FAK	36'577.20		37'000.00		36'702.45	
214.304	Arbeitgeberbeitrag Pensionskasse	24'827.45		24'000.00		24'611.75	
214.305	Arbeitgeberbeitrag Kranken- und Unfallvers.	4'717.05		5'000.00		4'709.85	
214.309	Übriger Personalaufwand	926.10		1'000.00		900.95	
214.310	Büro- und Schulmaterialien, Drucksachen	4'972.45		5'000.00		4'927.10	
214.311	Anschaffung Mobilien, Maschinen, Geräte	5'419.15		8'000.00		3'233.00	

	Rechnung 2015		Voranschlag 2015		Rechnung 2014		
	Aufwand	Ertrag	Aufwand	Ertrag	Aufwand	Ertrag	
214.315	Unterhalt Instrumente	3'924.70		4'000.00	4'729.15		
214.318	Telefon, Porti	2'349.95		3'500.00	2'922.95		
214.319	Übriger Sachaufwand	3'760.80		7'500.00	6'673.50		
214.433	Schulgelder		237'165.00		249'500.00	236'812.00	
<b>218</b>	<b>Allgemeine Schuldienste</b>	<b>334'098.95</b>	<b>116'992.65</b>	<b>439'200.00</b>	<b>158'000.00</b>	<b>365'459.70</b>	<b>129'060.30</b>
218.300	Entschädigung Tag- und Sitzungsgelder	1'595.00		4'300.00	2'715.00		
218.301	Besoldungen Personal	151'511.90		211'600.00	162'744.40		
218.302	Besoldungen Lehrkräfte (Schulsozialarbeiterin)	32'381.05		32'400.00	32'381.05		
218.302.01	Besoldungen Lehrkräfte (English for Natives)	4'554.80		7'000.00	5'864.85		
218.303	Arbeitgeberbeitrag AHV / IV / EO / ALV / FAK	15'529.45		18'900.00	16'108.70		
218.304	Arbeitgeberbeitrag Pensionskasse	5'606.80		5'500.00	5'328.40		
218.305	Arbeitgeberbeitrag Kranken- und Unfallvers.	2'759.35		2'600.00	2'979.40		
218.309	Übriger Personalaufwand	739.30		1'300.00			
218.310	Büromaterial, Drucksachen, Inserate	9'777.40		12'600.00	9'065.35		
218.311	Anschaffung Mobilien, Maschinen, Geräte	67.65		1'000.00	14'130.70		
218.314	Dienstleistungen Dritter	7'660.55		12'500.00	11'103.75		
218.317	Schülerverpflegung/Schulwegenschädigung	75'461.95		99'500.00	79'718.30		
218.318	Schülerunfallversicherung/Transporte	26'453.75		30'000.00	23'319.80		
218.433	Elternbeiträge Mittagstisch, Betreuung, HA		110'837.65		150'000.00	122'500.30	
218.433.01	Elternbeiträge English vor Natives		6'155.00		8'000.00	6'560.00	
<b>219</b>	<b>Schulverwaltung</b>	<b>122'721.85</b>		<b>127'800.00</b>	<b>132'253.83</b>		
219.300	Entschädigung Tag- und Sitzungsgelder	15'450.00		15'000.00	11'660.00		
219.301	Besoldung Personal	53'817.05		60'000.00	44'793.85		
219.303	Arbeitgeberbeitrag AHV / IV / EO / ALV / FAK	4'196.05		4'500.00	5'039.35		
219.304	Arbeitgeberbeitrag Pensionskasse	3'848.60		4'000.00	3'910.40		
219.305	Arbeitgeberbeitrag Kranken- und Unfallvers.	1'198.80		1'200.00	1'100.80		
219.310	Büromaterial, Drucksachen, Inserate	30'754.15		27'600.00	10'586.60		
219.317	Spesenentschädigung	1'110.65		2'500.00	963.95		
219.318	Telefon, Porti, Sachversicherungen, Dienstleistungen, Honorare	12'346.55		13'000.00	54'198.88		
<b>220</b>	<b>Sonderschulen</b>	<b>428'906.55</b>		<b>458'400.00</b>	<b>495'765.30</b>		
220.352	Entschädigung Schulgelder	80'418.75		78'400.00	110'630.25		
220.361	Beiträge an Sonderschulen	348'487.80		380'000.00	372'485.05		
220.364	Beiträge an Sonderschulheime				12'650.00		
<b>240</b>	<b>Schulliegenschaften</b>	<b>1'342'821.81</b>	<b>92'534.85</b>	<b>1'321'100.00</b>	<b>82'000.00</b>	<b>1'504'968.07</b>	<b>82'319.00</b>
240.301	Besoldungen Personal	302'256.20		316'900.00	307'440.20		
240.303	Arbeitgeberbeitrag AHV / IV / EO / ALV / FAK	24'573.55		24'800.00	25'435.25		
240.304	Arbeitgeberbeitrag Pensionskasse	16'105.20		18'300.00	16'621.25		
240.305	Arbeitgeberbeitrag Kranken- und Unfallvers.	6'268.40		6'000.00	5'692.95		
240.309	Übriger Personalaufwand	6'510.50		6'000.00	7'940.00		
240.311	Anschaffung Mobilien, Maschinen	9'225.80		9'800.00	7'005.51		
240.312	Wasser, Energie, Heizmaterial, Kehrriech	121'855.85		150'600.00	166'203.10		
240.313	Verbrauchsmaterialien	32'420.12		39'000.00	29'733.20		
240.314	Unterhalt Liegenschaften	213'980.89		206'500.00	362'478.84		
240.318	Telefon, Porti, Gebäudeversicherungen	91'625.30		24'800.00	24'117.77		
240.331	Ordentliche Abschreibungen	483'800.00		483'500.00	526'000.00		
240.390	Interne Verrechnung	34'200.00		34'200.00	26'300.00		
240.393	Interne Verrechnung Kapitalzinsen			700.00			
240.427	Mietinserträge Liegenschaften		43'200.00		42'000.00	33'200.00	
240.434	Benutzungsgebühren		49'334.85		40'000.00	49'119.00	

		Rechnung 2015		Voranschlag 2015		Rechnung 2014	
		Aufwand	Ertrag	Aufwand	Ertrag	Aufwand	Ertrag
<b>3</b>	<b>Kultur und Freizeit</b>	<b>328'319.30</b>	<b>1'257.00</b>	<b>329'200.00</b>	<b>2'000.00</b>	<b>230'896.01</b>	<b>1'257.00</b>
<b>300</b>	<b>Kulturförderung</b>	<b>186'748.20</b>		<b>176'700.00</b>		<b>88'449.05</b>	
300.300	Entschädigung Tag- und Sitzungsgelder	16'655.00		17'000.00		10'905.00	
300.318	Dienstleistungen, Honorare	67'594.00		45'000.00		17'192.50	
300.365	Beiträge an Musikverein / Bibliothek	32'000.00		32'000.00		12'000.00	
300.366	Kulturförderungsbeiträge	70'499.20		82'700.00		48'351.55	
<b>330</b>	<b>Parkanlagen und Wanderwege</b>	<b>14'309.75</b>	<b>1'257.00</b>	<b>19'000.00</b>	<b>2'000.00</b>	<b>25'665.75</b>	<b>1'257.00</b>
330.314	Parkanlagen und Wanderwege	14'309.75		19'000.00		25'665.75	
330.461	Beiträge vom Kanton		1'257.00		2'000.00		1'257.00
<b>340</b>	<b>Sport- und Freizeitanlagen</b>	<b>127'261.35</b>		<b>133'500.00</b>		<b>116'781.21</b>	
340.300	Entschädigung Tag- und Sitzungsgelder			2'000.00			
340.310	Büromaterial, Drucksachen, Inserate			1'500.00			
340.311	Turn- und Sportgeräte	24'395.35		24'500.00		11'547.16	
340.319	Übriger Sachaufwand			500.00		1'368.05	
340.365	Beiträge an Sportvereine	48'866.00		50'000.00		48'866.00	
340.366	Jugend- und Sportförderungsbeiträge	54'000.00		55'000.00		55'000.00	
<b>4</b>	<b>Gesundheit</b>	<b>249'282.90</b>		<b>252'000.00</b>		<b>208'229.50</b>	
<b>440</b>	<b>Ambulante Krankenpflege</b>	<b>232'893.65</b>		<b>229'300.00</b>		<b>195'909.30</b>	
440.365	Beiträge an private Institutionen (Spitex)	198'510.95		188'900.00		171'005.25	
440.365.10	Beitrag an Samariterverein, SRK Entlastung	5'000.00		7'000.00		5'000.00	
440.365.20	Vernetzung Pflege, Reg. Pflegekommission	29'382.70		33'400.00		19'904.05	
<b>460</b>	<b>Schulgesundheitsdienst</b>	<b>16'389.25</b>		<b>22'700.00</b>		<b>12'320.20</b>	
460.313	Verbrauchsmaterial	5'813.30		10'700.00		1'075.60	
460.318	Behandlungskosten Schul- und Zahnarzt	10'575.95		12'000.00		11'244.60	
<b>5</b>	<b>Soziale Wohlfahrt</b>	<b>3'626'917.20</b>	<b>821'404.35</b>	<b>3'280'600.00</b>	<b>273'400.00</b>	<b>3'566'808.92</b>	<b>613'072.94</b>
<b>500</b>	<b>Sozialversicherungen</b>	<b>1'103'938.05</b>		<b>1'096'600.00</b>		<b>1'095'201.80</b>	
500.361	Beiträge an Kanton, AHV / IV / EL / FAK / FL	784'517.05		715'000.00		755'282.45	
500.362	KVG Pflegefinanzierung	319'421.00		381'600.00		339'919.35	
<b>520</b>	<b>Krankenversicherung</b>	<b>258'165.55</b>		<b>257'200.00</b>		<b>328'568.80</b>	
520.361	Beiträge an Kanton	225'030.90		214'800.00		294'112.80	
520.361.10	Beiträge an Kanton, Kostenübernahme KVG-Verlustscheine	33'134.65		42'400.00		34'456.00	
<b>540</b>	<b>Jugend</b>	<b>60'130.35</b>		<b>62'400.00</b>		<b>58'149.25</b>	
540.365	Beiträge an Institutionen	60'130.35		62'400.00		58'149.25	
<b>550</b>	<b>Invalidität</b>	<b>6'919.00</b>		<b>7'000.00</b>		<b>1'100.00</b>	
550.365	Beiträge an private Institutionen	6'919.00		7'000.00		1'100.00	
<b>570</b>	<b>Alters- und Pflegeheim</b>	<b>250'000.00</b>		<b>250'000.00</b>		<b>250'000.00</b>	
570.365	Gemeindebeitrag	250'000.00		250'000.00		250'000.00	
<b>580</b>	<b>Wirtschaftliche Sozialhilfe</b>	<b>1'246'688.35</b>	<b>430'457.50</b>	<b>960'000.00</b>	<b>70'000.00</b>	<b>1'194'029.17</b>	<b>383'004.75</b>
580.366.10	Schweizerbürger in der Gemeinde	444'872.15		300'000.00		517'520.50	
580.366.20	Ausländer	562'443.65		500'000.00		502'146.27	
580.366.30	Gemeindebürger in anderen Kantonen	51'492.45		80'000.00		66'998.40	
580.366.50	Alimentenbevorschussung	70'268.00		80'000.00		107'364.00	

		Rechnung 2015		Voranschlag 2015		Rechnung 2014	
		Aufwand	Ertrag	Aufwand	Ertrag	Aufwand	Ertrag
580.366.60	Beiträge an IVSE	117'612.10					
580.436.20	Rückerstattung von Unterstützungsbeiträgen		397'657.50	50'000.00		305'368.75	
580.436.50	Rückerstattung Alimentenbevorschussung		32'800.00	20'000.00		77'636.00	
<b>581</b>	<b>Asylwesen</b>	<b>361'407.40</b>	<b>390'946.85</b>	<b>332'000.00</b>	<b>203'400.00</b>	<b>342'077.35</b>	<b>230'068.19</b>
581.366.10	Unterstützungsbeiträge	361'407.40		332'000.00		342'077.35	
581.436	Persönliche Rückerstattungen		152'909.50	5'400.00		82'846.59	
581.451	Rückerstattung Kanton		238'037.35	198'000.00		147'221.60	
<b>582</b>	<b>Arbeitslosenhilfe</b>			<b>1'000.00</b>			
582.366	Bevorschussung an Private			1'000.00			
<b>589</b>	<b>Übr. Sozialhilfe / Fürsorgeverwaltung</b>	<b>339'668.50</b>		<b>314'400.00</b>		<b>297'682.55</b>	
589.300	Entschädigung Tag- und Sitzungsgelder	5'005.00		9'000.00		6'526.80	
589.303	Arbeitgeberbeitrag AHV / IV / EO / ALV / FAK			500.00		154.10	
589.318	Dienstleistungen, Honorare	1'328.00		10'000.00		4'869.00	
589.319	Übriger Sachaufwand	5'782.80		15'000.00		3'395.00	
589.352	Entschädigung an Sozialberatung Höfe	292'912.60		239'000.00		244'474.00	
589.354	Beiträge an gemischwirtschaftliche Unternehmen / KomIn	12'026.25		11'400.00		11'930.40	
589.354.10	Migration	17'007.85		16'500.00		15'568.25	
589.365	Beiträge an private Institutionen	5'606.00		13'000.00		10'765.00	
<b>6</b>	<b>Verkehr</b>	<b>3'132'705.34</b>	<b>277'959.95</b>	<b>3'667'400.00</b>	<b>252'500.00</b>	<b>2'745'494.11</b>	<b>277'442.50</b>
<b>620</b>	<b>Gemeindestrassen</b>	<b>2'294'943.99</b>	<b>162'884.35</b>	<b>2'437'800.00</b>	<b>132'500.00</b>	<b>1'814'817.01</b>	<b>151'819.05</b>
620.300	Entschädigung Tag- und Sitzungsgelder	9'310.00		12'000.00		8'585.00	
620.301	Besoldungen Personal	271'768.75		273'500.00		272'302.55	
620.303	Arbeitgeberbeitrag AHV / IV / EO / ALV / FAK	21'265.30		21'400.00		21'912.80	
620.304	Arbeitgeberbeitrag Pensionskasse	12'400.20		15'000.00		12'500.00	
620.305	Arbeitgeberbeitrag Kranken- und Unfallvers.	13'850.25		5'300.00		5'892.00	
620.306	Dienstkleider	4'949.05		5'000.00		5'070.45	
620.308	Temporäre Arbeitskräfte			1'000.00			
620.309	Übriger Personalaufwand	9'673.50		11'000.00		8'148.10	
620.311	Anschaffung Mobilien, Maschinen, Geräte	77'277.60		77'000.00		50'316.40	
620.312	Wasser, Energie, Kehricht	5'566.75		5'000.00		5'153.35	
620.313	Verbrauchsmaterial Fahrzeuge	18'833.60		18'000.00		16'925.25	
620.314	Winterdienst	95'196.65		160'000.00		86'857.26	
620.314.20	Strassenbeleuchtung / Signale	63'201.00		58'000.00		66'994.55	
620.314.30	Strassenunterhalt	299'120.10		230'000.00		107'644.65	
620.314.40	Übrige Unterhaltskosten	345.60		3'000.00		483.80	
620.314.60	Werkhof, Magazine	17'095.15		18'000.00		21'007.00	
620.315	Unterhalt Mobilien, Maschinen, Fahrzeuge	33'627.15		35'000.00		32'459.50	
620.316	Mieten, Benutzungskosten	100.00				100.00	
620.317	Spesenentschädigung	975.90		2'000.00		1'331.70	
620.318	Telefon, Porti, Sachversicherungen	8'535.30		8'000.00		8'307.30	
620.318.10	Projektiertungs- und Beratungskosten	109'647.65		219'000.00		70'150.15	
620.331	Ordentliche Abschreibungen	1'066'604.49		1'104'300.00		871'975.20	
620.331.10	Ordentliche Abschreibungen Strassenfahrzeug	38'600.00		38'500.00		48'200.00	
620.390	Interne Verrechnung	117'000.00		117'000.00		92'500.00	
620.393	Interne Verrechnung Kapitalzinsen			800.00			
620.461	Beiträge vom Kanton		55'884.35	53'000.00		55'919.05	
620.469	Übrige Beiträge		27'500.00				
620.490	Interne Verrechnung		79'500.00	79'500.00		95'900.00	
<b>621</b>	<b>Parkplätze - P &amp; R Anlage</b>	<b>6'877.05</b>	<b>17'825.60</b>	<b>11'600.00</b>	<b>26'000.00</b>	<b>8'237.65</b>	<b>30'278.45</b>
621.300	Entschädigung Tag- und Sitzungsgelder	160.00		500.00		160.00	
621.312	Wasser, Energie, Heizung, Kehricht	1'003.50		1'000.00		577.60	

		Rechnung 2015		Voranschlag 2015		Rechnung 2014	
		Aufwand	Ertrag	Aufwand	Ertrag	Aufwand	Ertrag
621.314.30	Unterhalt	5'713.55		10'000.00		7'500.05	
621.393	Interne Verrechnung Kapitalzinsen			100.00			
621.434	Benutzungsgebühren		17'825.60		26'000.00		30'278.45
<b>630</b>	<b>Privatstrassen</b>	<b>191'462.85</b>		<b>226'000.00</b>		<b>204'320.40</b>	
630.314	Baulicher Unterhalt durch Dritte	74'037.85		108'000.00		86'827.60	
630.314.10	Gemeindebeitrag an Schneeräumung Privatstrassen	117'425.00		118'000.00		117'492.80	
<b>650</b>	<b>Regionalverkehr</b>	<b>639'421.45</b>	<b>97'250.00</b>	<b>992'000.00</b>	<b>94'000.00</b>	<b>718'119.05</b>	<b>95'345.00</b>
650.314	Baulicher Unterhalt durch Dritte	1'823.00		3'000.00		12'884.75	
650.318	Dienstleistungen des öffentlichen Verkehrs	221'476.00		423'000.00		316'828.00	
650.361	Beiträge an Kanton/Defizit öffentl. Verkehr	416'122.45		566'000.00		388'406.30	
650.434	Einnahmen GA-Verkauf		97'250.00		94'000.00		95'345.00
<b>7</b>	<b>Umwelt, Raumordnung</b>	<b>1'571'194.43</b>	<b>1'200'567.38</b>	<b>2'141'900.00</b>	<b>1'434'600.00</b>	<b>1'699'424.77</b>	<b>1'248'852.32</b>
<b>710</b>	<b>Abwasserbeseitigung Spezialfinanzierung</b>	<b>580'556.65</b>	<b>580'556.65</b>	<b>633'000.00</b>	<b>633'000.00</b>	<b>611'529.25</b>	<b>611'529.25</b>
710.312	Wasser, Energie, Pumpanlagen	3'902.45		6'000.00		6'715.25	
710.314	Baulicher Unterhalt durch Dritte	145'925.50		181'000.00		161'074.60	
710.362	Betriebsbeiträge Zweckverband ARA	391'160.39		446'000.00		392'640.64	
710.380	Einlagen in Spezialfinanzierung	39'568.31				51'098.76	
710.429	Zinsen Spezialfinanzierung		9'350.80		6'900.00		8'073.30
710.434	Abwassergebühren		571'205.85		590'000.00		603'455.95
710.480	Bezug aus Eigenkapital				36'100.00		
<b>720</b>	<b>Abfallbeseitigung Spezialfinanzierung</b>	<b>603'112.58</b>	<b>603'112.58</b>	<b>801'600.00</b>	<b>801'600.00</b>	<b>634'134.32</b>	<b>634'134.32</b>
720.310	Drucksachen, Inserate, Info-Material	4'000.00		6'000.00		4'207.15	
720.311	Anschaffung Mobilien, Maschinen, Geräte	2'664.00		3'000.00		63'051.65	
720.312	Wasser, Energie	-76.40		1'000.00		954.55	
720.313	Verbrauchsmaterial	1'402.20		4'000.00		3'919.85	
720.314	Dienstleistungen Dritter	11'501.35		229'000.00		18'740.60	
720.316	Mieten und Benützungskosten	17'942.85		17'000.00		16'792.00	
720.317	Spesenentschädigung	410.40		1'000.00			
720.318	Kehricht-Entsorgung	305'479.71		313'000.00		298'749.27	
720.319	Übriger Sachaufwand			1'000.00			
720.322	Zinsen auf Schuld Gemeinde			400.00			
720.362	Betriebsbeitr. Zweckverband / KVA	120'127.05		125'000.00		119'819.25	
720.380	Einlagen in Spezialfinanzierung	38'461.42					
720.390	Interne Verrechnung	101'200.00		101'200.00		107'900.00	
720.393	Interne Verrechnung Kapitalzinsen						
720.429	Zinsen Spezialfinanzierung		1'987.50				2'324.80
720.434	Kehrichtgebühren		561'231.63		550'000.00		568'035.55
720.435	Verkaufserlös Altpapier		14'849.20		20'000.00		21'987.95
720.436	Rückerstattung Dritter		25'044.25		25'000.00		28'291.10
720.480	Bezug aus Spezialfinanzierung				206'600.00		13'494.92
<b>740</b>	<b>Friedhof und Bestattung</b>	<b>95'687.25</b>		<b>115'500.00</b>		<b>135'891.55</b>	
740.300	Entschädigung Tag- und Sitzungsgelder	420.00		1'000.00		420.00	
740.301	Besoldung Personal	160.00		1'000.00		920.00	
740.311	Anschaffung Mobilien	965.25		1'000.00		750.00	
740.312	Wasser, Energie, Kehricht	3'466.00		4'000.00		3'525.10	
740.313	Verbrauchsmaterial	2'818.80		3'000.00		2'474.30	
740.314	Baulicher Unterhalt durch Dritte	15'302.80		15'000.00		35'827.15	
740.315	Unterhalt Maschinen, Mobilien, Geräte	462.05		500.00		162.00	
740.316	Mieten und Benützungskosten	1'956.00		8'000.00		2'080.00	
740.317	Spesenentschädigung					300.00	
740.318	Bestattungskosten	54'136.35		65'000.00		62'993.90	

		Rechnung 2015		Voranschlag 2015		Rechnung 2014	
		Aufwand	Ertrag	Aufwand	Ertrag	Aufwand	Ertrag
740.319	Übriger Sachaufwand			1'000.00		339.10	
740.390	Interne Verrechnung	16'000.00		16'000.00		26'100.00	
<b>770</b>	<b>Naturschutz</b>	<b>102'913.15</b>		<b>294'100.00</b>		<b>122'779.25</b>	
770.315	Baulicher Unterhalt durch Dritte	17'988.95		135'000.00		21'226.00	
770.318	Dienstleistungen Dritter	7'271.65		71'000.00		24'838.55	
770.365	Beiträge an private Institutionen	77'652.55		88'100.00		76'714.70	
<b>780</b>	<b>Übriger Umweltschutz</b>	<b>103'614.75</b>	<b>16'898.15</b>	<b>128'200.00</b>		<b>83'659.70</b>	<b>3'188.75</b>
780.300	Entschädigung Tag- und Sitzungsgelder	2'450.00		4'000.00		4'800.00	
780.301	Besoldung Öl-Feuerungs- / Rauchgaskontr.			500.00			
780.309	Übriger Personalaufwand			1'000.00		232.20	
780.310	Büromaterial, Drucksachen, Inserate			3'000.00		741.60	
780.311	Anschaffung Mobilien	61'493.35		55'000.00		3'610.55	
780.312	Wasser, Energie, Kehricht			2'000.00		430.00	
780.313	Verbrauchsmaterial	3'379.85		4'000.00		3'654.70	
780.314	Baulicher Unterhalt durch Dritte					3'555.00	
780.315	Unterhalt Mobilien, Maschinen, Geräte			1'000.00		198.20	
780.317	Spesenentschädigung	327.50		2'000.00		271.25	
780.318	Transporte / Verbrennung von Tierkadavern	8'264.05		26'000.00		18'654.75	
780.319	Übriger Sachaufwand			1'000.00		411.45	
780.352	Betriebsbeiträge Zweckverband Notschlachtlokal und Kanton			1'000.00			
780.390	Interne Verrechnung	27'700.00		27'700.00		47'100.00	
780.436	Rückerstattungen		16'898.15				3'188.75
<b>790</b>	<b>Raumordnung</b>	<b>85'310.05</b>		<b>169'500.00</b>		<b>111'430.70</b>	
790.300	Entschädigung Tag- und Sitzungsgelder	1'460.00		5'000.00		2'445.00	
790.310	Büromaterial, Drucksachen, Inserate	215.45		7'000.00			
790.318	Natur- und Zonenpläne/Richtpläne	31'134.60		65'000.00		40'292.35	
790.318.10	Erschwingliches Wohnen			40'000.00		693.35	
790.390	Interne Verrechnung	52'500.00		52'500.00		68'000.00	
<b>8</b>	<b>Volkswirtschaft</b>	<b>150'196.65</b>		<b>144'100.00</b>		<b>49'397.80</b>	
<b>800</b>	<b>Landwirtschaft</b>	<b>1'750.00</b>		<b>2'500.00</b>		<b>1'990.00</b>	
800.318	Viehzählung	1'750.00		2'500.00		1'990.00	
<b>830</b>	<b>Tourismus, kommunale Werbung</b>	<b>148'446.65</b>		<b>141'600.00</b>		<b>47'407.80</b>	
830.310	Prospekte, Werbematerial	5'954.10		7'600.00		1'215.30	
830.311	Anschaffung Mobilien	59'677.75		70'000.00		12'207.95	
830.313	Verbrauchsmaterial			500.00			
830.362	Beiträge an Bezirke, Gemeinden, Zweckverbände	28'415.80		29'100.00		28'585.55	
830.365	Beiträge an private Institutionen	54'399.00		34'400.00		5'399.00	
<b>9</b>	<b>Finanzen und Steuern</b>	<b>7'126'307.55</b>	<b>23'632'425.87</b>	<b>7'176'200.00</b>	<b>21'124'000.00</b>	<b>7'384'754.28</b>	<b>21'599'402.57</b>
<b>900</b>	<b>Gemeindesteuern</b>	<b>205'389.07</b>	<b>22'755'332.87</b>	<b>270'000.00</b>	<b>20'245'000.00</b>	<b>268'215.20</b>	<b>20'731'681.61</b>
900.329	Steuerskonti	117'919.64		230'000.00		241'396.87	
900.330	Abschreibung Steuerverluste	87'469.43		40'000.00		26'818.33	
900.400	Steuern natürliche Personen		17'077'823.30		15'400'000.00		14'731'749.45
900.400.10	Steuern Vorjahre natürliche Personen		2'604'080.85		3'000'000.00		3'674'923.20
900.400.20	Nach- & Strafsteuern (natürliche Personen)		224'269.10		20'000.00		32'580.95
900.400.30	Abgeschriebene Steuern		849.87		2'000.00		3'724.91
900.400.40	Quellensteuer		479'934.65		250'000.00		302'352.25

		Rechnung 2015		Voranschlag 2015		Rechnung 2014	
		Aufwand	Ertrag	Aufwand	Ertrag	Aufwand	Ertrag
900.400.50	Lotteriegewinn-, Liquidationsgewinn- und Kapitalabfindungssteuer		449'804.25		250'000.00		427'240.30
900.401	Steuern jur. Personen		1'600'247.15		1'000'000.00		1'421'689.65
900.401.10	Steuern Vorjahre jur. Personen		293'040.30		300'000.00		113'695.90
900.406	Hundesteuer		25'283.40		23'000.00		23'725.00
<b>920</b>	<b>Finanzausgleich</b>	<b>6'716'000.00</b>		<b>6'716'000.00</b>		<b>6'906'600.00</b>	
920.342	Steuerkraftabschöpfung	6'716'000.00		6'716'000.00		6'906'600.00	
<b>931</b>	<b>Anteil an kantonalen Steuern</b>		<b>553'400.00</b>		<b>553'400.00</b>		<b>506'000.00</b>
931.441	Grundstückgewinnsteuer		553'400.00		553'400.00		506'000.00
<b>932</b>	<b>Anteil an Wasserzinsen</b>		<b>103'806.05</b>		<b>90'000.00</b>		<b>131'944.10</b>
932.434	Wasserzins EWH und Etzelwerk		103'806.05		90'000.00		131'944.10
<b>940</b>	<b>Kapitaldienst</b>	<b>132'399.20</b>	<b>200'006.95</b>	<b>121'800.00</b>	<b>215'600.00</b>	<b>125'307.24</b>	<b>210'256.86</b>
940.318	PC- und Bankspesen	6'826.10		7'000.00		6'752.44	
940.321.10	Vergütungszinsen auf Steuerrückzahlungen	55'284.10		30'000.00		29'722.20	
940.322	Zinsen auf Schulden			2'500.00			
940.323	Zinsen Spezialfinanzierung	70'289.00		82'300.00		88'832.60	
940.420	Aktivzinsen		8'717.81		20'000.00		16'709.65
940.421.10	Verzugszinsen von Steuern		13'636.64		15'000.00		15'229.71
940.422	Zinsen auf Anlagen des Finanzvermögens		2'652.50		3'100.00		3'317.50
940.426	Ertrag EWS		175'000.00		175'000.00		175'000.00
940.493	Interne Verrechnung Kapitalzinsen				2'500.00		
<b>942</b>	<b>Liegensch. des Finanzvermögens</b>	<b>8'119.28</b>	<b>19'880.00</b>	<b>4'100.00</b>	<b>20'000.00</b>	<b>14'631.84</b>	<b>19'520.00</b>
942.314	Baulicher Unterhalt durch Dritte	8'119.28		3'600.00		14'631.84	
942.393	Interne Verrechnung Kapitalzinsen			500.00			
942.423	Mieterträge Liegenschaften		19'880.00		20'000.00		19'520.00
<b>993</b>	<b>Neutrale Posten</b>	<b>64'400.00</b>		<b>64'300.00</b>		<b>70'000.00</b>	
993.398	Einlage Spezialfinanzierung	64'400.00		64'300.00		70'000.00	
<b>999</b>	<b>Abschluss</b>	<b>155'557.43</b>			<b>2'928'900.00</b>		<b>830'238.60</b>
999.912	Ertragsüberschuss	155'557.43					
999.912.10	Aufwandüberschuss				2'928'900.00		830'238.60

		Rechnung 2015		Voranschlag 2015	
		Ausgaben	Einnahmen	Ausgaben	Einnahmen
<b>6</b>	<b>Verkehr</b>	<b>3'091'004.49</b>		<b>3'000'000.00</b>	
<b>620</b>	<b>Gemeindestrassen</b>	<b>3'091'004.49</b>		<b>3'000'000.00</b>	
620.503	Groberschliessungsbeiträge Strassen	293'024.70		100'000.00	
620.511	Sanierung Dorfstrasse Schindellegi	2'428'625.74		2'500'000.00	
620.512	Parkierungsanlage Sihlwäldliweg	155'832.85		120'000.00	
620.514	Sanierung Riedstrasse	213'521.20		280'000.00	
<b>7</b>	<b>Umwelt/Raumordnung</b>	<b>777'578.85</b>	<b>777'578.85</b>	<b>959'800.00</b>	<b>959'800.00</b>
<b>710</b>	<b>Abwasserbeseitigung</b>	<b>777'578.85</b>	<b>777'578.85</b>	<b>959'800.00</b>	<b>959'800.00</b>
710.501	Ausbau Leitungsnetz	216'109.15		292'000.00	
710.562	ARA Höfe	256'963.35		316'000.00	
710.592	Zuweisung Verpflichtung Kanalisation	304'506.35		351'800.00	
710.611	Anschlussgebühren		735'197.25		900'000.00
	Zinsen Spezialfinanzierung		42'381.60		59'800.00

## Zusammenzug

		Rechnung 2015		Voranschlag 2015	
		Ausgaben	Einnahmen	Ausgaben	Einnahmen
6	Verkehr	3'091'004.49		3'000'000.00	
7	Umwelt/Raumordnung	777'578.85	777'578.85	959'800.00	959'800.00
		<b>3'868'583.34</b>	<b>777'578.85</b>	<b>3'959'800.00</b>	<b>959'800.00</b>
	Zunahme Verwaltungs- bzw. Finanzvermögen		3'091'004.49		3'000'000.00
	<b>Total</b>	<b>3'868'583.34</b>	<b>3'868'583.34</b>	<b>3'959'800.00</b>	<b>3'959'800.00</b>

		Bestand	Veränderung 2015		Bestand
		1.1.2015	Zuwachs	Abgang	31.12.2015
<b>1</b>	<b>Aktiven</b>	<b>44'825'427.92</b>	<b>124'576'462.45</b>	<b>123'914'365.68</b>	<b>45'487'524.69</b>
<b>10</b>	<b>Finanzvermögen</b>	<b>26'428'603.92</b>	<b>121'485'457.96</b>	<b>120'010'161.19</b>	<b>27'903'900.69</b>
<b>100</b>	<b>Flüssige Mittel</b>	<b>9'416'396.09</b>	<b>117'497'951.45</b>	<b>112'798'816.67</b>	<b>14'115'530.87</b>
1000	Kasse	17'023.90	139'495.10	143'577.25	12'941.75
1001	Postcheck	6'950'049.93	95'145'651.15	89'744'256.55	12'351'444.53
1002	Banken	2'449'322.26	22'212'805.20	22'910'982.87	1'751'144.59
<b>101</b>	<b>Guthaben</b>	<b>2'702'518.34</b>	<b>3'104'560.55</b>	<b>6'447'465.37</b>	<b>-640'386.48</b>
1012	Steuerguthaben	866'747.59		2'427'730.82	-1'560'983.23
1015	Übrige Debitoren	1'835'770.75	3'104'560.55	4'019'734.55	920'596.75
<b>102</b>	<b>Anlagen</b>	<b>13'545'810.34</b>	<b>1.00</b>		<b>13'545'811.34</b>
1021	Aktien und Anteilscheine	3.00	1.00		4.00
1022	Darlehen	57'000.00			57'000.00
1023	Liegenschaften Finanzvermögen	13'488'807.34			13'488'807.34
<b>103</b>	<b>Transitorische Aktiven</b>	<b>763'879.15</b>	<b>882'944.96</b>	<b>763'879.15</b>	<b>882'944.96</b>
1030	Transitorische Aktiven	763'879.15	882'944.96	763'879.15	882'944.96
<b>11</b>	<b>Verwaltungsvermögen</b>	<b>18'396'824.00</b>	<b>3'091'004.49</b>	<b>3'904'204.49</b>	<b>17'583'624.00</b>
<b>114</b>	<b>Sachgüter</b>	<b>17'817'920.00</b>	<b>2'797'979.79</b>	<b>3'686'179.79</b>	<b>16'929'720.00</b>
1141	Tiefbauten	7'053'409.00	2'797'979.79	788'479.79	9'062'909.00
1143	Grundstücke und Hochbauten	10'465'907.00		2'837'800.00	7'628'107.00
1146	Mobilien, Maschinen, Fahrzeuge	298'604.00		59'900.00	238'704.00
<b>116</b>	<b>Investitionsbeiträge</b>	<b>578'904.00</b>	<b>293'024.70</b>	<b>218'024.70</b>	<b>653'904.00</b>
1160	Investitionsbeiträge	578'904.00	293'024.70	218'024.70	653'904.00
<b>2</b>	<b>Passiven</b>	<b>44'825'427.92</b>	<b>65'834'822.49</b>	<b>65'172'725.72</b>	<b>45'487'524.69</b>
<b>20</b>	<b>Fremdkapital</b>	<b>5'230'640.68</b>	<b>65'243'904.51</b>	<b>65'145'701.32</b>	<b>5'328'843.87</b>
<b>200</b>	<b>Laufende Verpflichtungen</b>	<b>4'046'801.23</b>	<b>64'305'194.91</b>	<b>63'961'861.87</b>	<b>4'390'134.27</b>
2000	Kreditoren	4'046'801.23	64'305'194.91	63'961'861.87	4'390'134.27
<b>202</b>	<b>Mittel- &amp; langfrist. Schulden</b>				
2021	Darlehen				
<b>205</b>	<b>Transitorische Passiven</b>	<b>1'183'839.45</b>	<b>938'709.60</b>	<b>1'183'839.45</b>	<b>938'709.60</b>
2050	Transitorische Passiven	1'183'839.45	938'709.60	1'183'839.45	938'709.60
<b>22</b>	<b>Spezialfinanzierung</b>	<b>3'617'296.70</b>	<b>435'360.55</b>	<b>27'024.40</b>	<b>4'025'632.85</b>
<b>2280</b>	<b>Laufende Rechnung</b>	<b>967'223.61</b>	<b>113'377.50</b>		<b>1'080'601.11</b>
2280.01	Verpflichtung Feuerwehr	513'694.17	35'347.77		549'041.94
2280.02	Verpflichtung Abwasserbeseitigung	374'030.66	39'568.31		413'598.97
2280.03	Verpflichtung Abfallbeseitigung	79'498.78	38'461.42		117'960.20
<b>2281</b>	<b>Investitionsrechnung</b>	<b>2'650'073.09</b>	<b>321'983.05</b>	<b>27'024.40</b>	<b>2'945'031.74</b>
2281.01	Verpflichtung Schutzraumabgeltung	805'740.60		27'024.40	778'716.20
2281.03	Verpflichtung Kanalisation	1'695'264.44	304'506.35		1'999'770.79
2281.04	Vorteilsabgabe Gemeindestrassen	6'085.90	152.10		6'238.00
2281.05	Verpflichtung Parkplatzabgeltung	58'782.30	1'469.60		60'251.90
2281.06	Verpflichtung Kinderspielplätze	84'199.85	2'105.00		86'304.85
2281.07	Verpflichtung Natur- und Landschaftsschutz		13'750.00		13'750.00
<b>23</b>	<b>Eigenkapital</b>	<b>35'977'490.54</b>	<b>155'557.43</b>		<b>36'133'047.97</b>
<b>239</b>	<b>Eigenkapital</b>	<b>35'977'490.54</b>	<b>155'557.43</b>		<b>36'133'047.97</b>
2390	Eigenkapital	35'977'490.54	155'557.43		36'133'047.97

Eventualverpflichtung: Garantie zu Gunsten Alterszentrum am Etzel Fr. 5'800'000.–

Aktien und Anteilscheine					
Kto.	Aktien und Anteilscheine	Buchwert 1.1.2015	Veränderungen 2015		Buchwert 31.12.2015
			Zuwachs	Abgang	
<b>1021</b>	<b>Aktien und Anteilscheine</b>				
1021.01	Anteilscheine Genossenschaft Hochetzel	1.00			1.00
1021.02	Aktien Kraftwerk Feusisberg	1.00			1.00
1021.03	Aktienzertifikat Südostbahn	1.00			1.00
1021.04	Anteilscheine Genossenschaft Rossberg		1.00		1.00
	<b>Total Aktien und Anteilscheine</b>	<b>3.00</b>	<b>1.00</b>		<b>4.00</b>

Darlehen					
Kto.	Darlehen	Buchwert 1.1.2015	Veränderungen 2015		Buchwert 31.12.2015
			Zuwachs	Abgang	
<b>1022</b>	<b>Darlehen</b>				
1022.04	Betriebskapital Sozialzentrum Höfe	57'000.00			57'000.00
	<b>Total Darlehen</b>	<b>57'000.00</b>			<b>57'000.00</b>

Liegenschaften des Finanzvermögens						
Kto.	Liegenschaften des Finanzvermögens	Versicherungs- wert 1.1.2015	Buchwert 1.1.2015	Veränderungen 2015		Buchwert 31.12.2015
				Zuwachs	Abgang	
<b>1023</b>	<b>Liegenschaften des Finanzvermögens</b>					
1023.02	Liegenschaft alte Säge	1'803'623.00	1.00			1.00
1023.04	P&R Anlage		1.00			1.00
1023.06	Käslin-Land		4'069'500.00			4'069'500.00
1023.07	Land Maihof		9'419'305.34			9'419'305.34
	<b>Total Liegenschaften</b>		<b>13'488'807.34</b>			<b>13'488'807.34</b>

Tiefbauten							
Kto.	Tiefbauten	Buchwert 1.1.2015	Aktivierungen 2015	Passivierungen 2015	Abschreibungen 2015	Buchwert 31.12.2015	
<b>1141</b>	<b>Tiefbauten</b>						
1141.00	Strassen	7'053'407.00	2'797'979.79		788'479.79	9'062'907.00	
	<b>Übrige Objekte</b>						
1141.05	Friedhof Feusisberg	1.00				1.00	
1141.06	Friedhof Schindellegi	1.00				1.00	
	<b>Total Tiefbauten</b>	<b>7'053'409.00</b>	<b>2'797'979.79</b>		<b>788'479.79</b>	<b>9'062'909.00</b>	

Hochbauten							
Kto.	Hochbauten	Versicherungs- wert 1.1.2015	Buchwert 1.1.2015	Aktivierungen 2015	Passivierungen 2015	Abschreibungen 2015	Buchwert 31.12.2015
<b>1143</b>	<b>Hochbauten</b>						
1143.01	Gemeindehaus	2'967'987.00	418'800.00			33'600.00	385'200.00
1143.02	Schadenwehrgebäude	1'768'560.00	804'300.00			64'400.00	739'900.00
1143.03	Mehrzweckgebäude Maihof		2'448'700.00			2'195'900.00	252'800.00
1143.04	Abwartwohnung Maihof	5'603'870.00	246'400.00			19'800.00	226'600.00
1143.09	Doppeltturnhalle Maihof	7'094'809.00	4'283'800.00			342'800.00	3'941'000.00
1143.10	Schulhaus Maihof	8'447'350.00	838'600.00			67'100.00	771'500.00
1143.12	Schulhaus Etzel	2'168'914.00	1.00				1.00
1143.13	Schulhaus Feusisberg	9'360'577.00	1.00				1.00
1143.15	Spielplatz Feusisberg		1.00				1.00
1143.17	Spielplatz Schindellegi		1.00				1.00
1143.18	Land Solarstrasse		1.00				1.00
1143.19	Neubau Kindergarten Feusisberg	1'369'840.00	369'100.00			29'600.00	339'500.00
1143.20	Werkhof		495'300.00			39'700.00	455'600.00
1143.21	Freizeitanlage Feusisberg u. Schindellegi		306'200.00			24'500.00	281'700.00
1143.22	Salzsilo		254'700.00			20'400.00	234'300.00
1143.23	Entsorgungsstelle Schindellegi	139'532.00	1.00				1.00
1143.24	Entsorgungsstelle Feusisberg	637'000.00	1.00				1.00
	<b>Total Hochbauten</b>		<b>10'465'907.00</b>			<b>2'837'800.00</b>	<b>7'628'107.00</b>

Mobilien und Geräte							
Kto.	Mobilien und Geräte	Versicherungs- wert 1.1.2015	Buchwert 1.1.2015	Aktivierungen 2015	Passivierungen 2015	Abschreibungen 2015	Buchwert 31.12.2015
<b>1146</b>	<b>Mobilien und Geräte</b>						
1146.01	Mobilien und Geräte Gemeindehaus	250'000.00	1.00				1.00
1146.10	Tanklöschfahrzeug Feuerwehr		1.00				1.00
1146.11	Stationswagen Feuerwehr		1.00				1.00
1146.12	Mannschaftstransp. Feuerwehr		16'400.00			3'300.00	13'100.00
1146.15	Allzweckfahrz. Strassenwesen		1.00				1.00
1146.16	Strassenkehrmaschine		62'400.00			12'500.00	49'900.00
1146.17	Kommunalfahrzeug 2		93'100.00			18'700.00	74'400.00
1146.18	Kommunalfahrzeug 3		37'000.00			7'400.00	29'600.00
1146.19	Atemschutzfahrzeug		89'700.00			18'000.00	71'700.00
	<b>Total Mobilien und Geräte</b>		<b>298'604.00</b>			<b>59'900.00</b>	<b>238'704.00</b>

Investitionsbeiträge							
Kto.	Investitionsbeiträge	Buchwert 1.1.2015	Aktivierungen 2015	Passivierungen 2015	Abschreibungen 2015	Buchwert 31.12.2015	
<b>1160</b>	<b>Private Institutionen</b>						
1160.10	Regionale Sicherheitskommission		1.00				1.00
1160.20	Beiträge an Behindertenbetriebe		1.00				1.00
1165.01	Groberschliessungsbeiträge Strassen		578'900.00	293'024.70		218'024.70	653'900.00
1165.10	Fussballplatz		1.00				1.00
1165.10	Alters- und Pflegeheim		1.00				1.00
	<b>Total Investitionsbeiträge</b>		<b>578'904.00</b>	<b>293'024.70</b>		<b>218'024.70</b>	<b>653'904.00</b>

Darlehen					
Kto.	Darlehen	Bestand 1.1.2015	Veränderungen 2015 Zuwachs	Abgang	Bestand 31.12.2015
<b>2021</b>	<b>Darlehen</b>				
2021.10	Darlehen	0.00			0.00
	<b>Total Darlehen</b>	<b>0.00</b>			<b>0.00</b>

## Antrag und Bericht der Rechnungsprüfungskommission zur Gemeinderechnung zu Händen der Gemeindeversammlung vom 22. April 2016

Als Rechnungsprüfungskommission haben wir die Buchführung und die Rechnung (Bilanz, Laufende Rechnung und Investitionsrechnung, gemäss § 41 FHG) der Gemeinde Feusisberg für das Jahr 2015 geprüft. Für die Rechnung ist der Gemeinderat verantwortlich, während unsere Aufgabe darin besteht, diese zu prüfen.

Unsere Prüfung erfolgte nach dem gesetzlichen Auftrag sowie dem Handbuch über das Rechnungswesen für die Bezirke und Gemeinden des Kantons Schwyz. Die Prüfung wurde so geplant und durchgeführt, dass wesentliche Fehlaussagen in der Rechnung mit angemessener Sicherheit erkannt werden. Wir prüften die Posten und Angaben der Rechnung mittels Analysen und Erhebungen auf der Basis von Stichproben. Ferner beurteilten wir die Anwendung der massgebenden Rechnungslegungsgrundsätze, die wesentlichen Bewertungsentscheide sowie die Darstellung der Rechnung als Ganzes. Wir sind der Auffassung, dass unsere Prüfung eine ausreichende Grundlage für unser Urteil bildet.

Gemäss unserer Prüfung entsprechen die Buchführung und die Rechnung den gesetzlichen Bestimmungen.

Wir beantragen, die vorliegende Rechnung zu genehmigen.

Feusisberg, 10. Februar 2016

**Die Rechnungsprüfungskommission**

Reto Föllmi  
Adrian Eggler  
Tobias Hegner  
Patrick Nützi  
Thomas Ruoss

## Verpflichtungskredite

	Beschlossene Verpflichtungs- kredite	Davon bereits beansprucht bzw. ausbezahlt bis Ende 2015	Noch bestehende Verpflichtungs- kredite
Sanierung Dorfstrasse Schindellegi	6'345'000.00	2'611'617.14	3'733'382.86
Parkierungsanlage Sihlwäldliweg	1'260'000.00	670'680.90	589'319.10
<b>Total Verpflichtungskredite</b>	<b>7'605'000.00</b>	<b>3'282'298.04</b>	<b>4'322'701.96</b>

Kto.	Bezeichnung	Budget 2015	Rechnung 2015	Nachkredite	Begründungen
860.318	Dienstleistungen, Honorare	64'300.00	185'141.05	120'841.05	Kosten Umstrukturierung, Auslagerung Verwaltung & Anlagebewertung (notwendig zur Erfüllung der ECom Anforderungen)
860.330	Debitorenverluste	3'000.00	7'840.54	4'840.54	Gesetzlich gebundene Ausgaben
860.332	Ausserordentliche Abschreibungen		21'785.20	21'785.20	Bereinigung Anlagen nach ECom Richtlinien
860.356	Ankauf KEV & zum Schutz der Gewässer und Fische	166'000.00	169'419.64	3'419.64	Zunahme Energieverbrauch
860.358.10	Ankauf Netznutzung Leistungspreis	230'000.00	231'526.15	1'526.15	Zunahme Energieverbrauch
860.511	Grabarbeiten, Rohranlagen	108'000.00	160'843.35	52'843.35	Mehranfall
<b>Total Nachkredite Rechnung 2015</b>				<b>205'255.93</b>	

Für Aufwandpositionen, welche gegenüber dem Budget um mehr als Fr. 1'000.00 überschritten werden, sind Nachkredite einzuholen.

Gesetzlich vorgeschriebene Ausgaben sind nicht mittels Nachkredit zu sanktionieren.

Die separat aufgelisteten Nachkredite im Totalbetrag von Fr. 205'255.93 sind als notwendige Ausgaben zu betrachten.

## Antrag an die Gemeindeversammlung

Die Nachkredite im Totalbetrag von Fr. 205'255.93 seien zu genehmigen.

Feusisberg, 10. Februar 2016

**Die Rechnungsprüfungskommission**

Reto Föllmi  
 Adrian Egger  
 Tobias Hegner  
 Patrick Nützi  
 Thomas Ruoss

		Rechnung 2015		Voranschlag 2015		Rechnung 2015	
		Aufwand	Ertrag	Aufwand	Ertrag	Aufwand	Ertrag
<b>3</b>	<b>Aufwand</b>	<b>2'625'732.58</b>		<b>2'925'400.00</b>		<b>3'021'267.77</b>	
<b>30</b>	<b>Personalaufwand</b>	<b>11'285.05</b>		<b>20'100.00</b>		<b>16'733.85</b>	
300	Behörden, Kommissionen	3'005.00		5'000.00		2'555.00	
301	Löhne Verwaltungs- und Betriebspersonal	7'210.30		10'500.00		12'993.30	
303	Sozialversicherungsbeiträge	896.60		1'000.00		845.45	
305	Unfall/Krankenkassenbeiträge	100.00		100.00		201.20	
309	Übriger Personalaufwand	73.15		3'500.00		138.90	
<b>31</b>	<b>Sachaufwand</b>	<b>426'841.35</b>		<b>479'700.00</b>		<b>284'067.99</b>	
310	Büromaterial, Drucksachen, Inserate	164.00		2'500.00		435.00	
311	Anschaffung Mobilien	18'177.95		24'200.00		25'235.89	
312	Wasser, Energie, Heizmaterial	3'347.95		3'800.00		2'873.45	
313	Verbrauchsmaterial	8'257.20		18'000.00		13'365.95	
314	Baulicher Unterhalt durch Dritte	156'070.70		285'200.00		124'601.90	
315	Übriger Unterhalt durch Dritte	18'376.90		27'300.00		10'979.95	
316	Mieten, Benützungskosten	15'000.00		15'000.00		15'000.00	
318	Dienstleistungen, Honorare	199'274.00		80'500.00		81'402.60	
319	Übriger Sachaufwand	8'172.65		23'200.00		10'173.25	
<b>32</b>	<b>Passivzinsen</b>						
321	Kurzfristige Schulden						
<b>33</b>	<b>Abschreibungen</b>	<b>231'763.74</b>		<b>218'000.00</b>		<b>198'655.11</b>	
330	Finanzvermögen	7'840.54		3'000.00		3'368.11	
331	Ordentliche Abschreibungen	202'138.00		215'000.00		195'287.00	
332	Ausserordentliche Abschreibungen	21'785.20					
<b>35</b>	<b>Entschädigungen an Gemeinwesen</b>	<b>1'760'966.78</b>		<b>1'819'500.00</b>		<b>1'872'540.23</b>	
352	Gemeinden	75'000.00		75'000.00		90'892.90	
353	Energieankauf EWH	719'488.95		735'000.00		791'206.40	
354	Energieankauf KWF	183'368.55		220'000.00		184'979.75	
355	Ankauf Swissgrid	82'355.49		82'000.00		92'498.80	
356	Ankauf KEV	169'419.64		166'000.00		88'424.88	
357	Ankauf Abgaben an Gemeinwesen	7'959.30		9'000.00		7'387.70	
358	Ankauf Netznutzung	518'380.70		520'000.00		612'256.70	
359	Rückzahlung Eigenerzeugungsanlagen	4'994.15		12'500.00		4'893.10	
<b>36</b>	<b>Eigene Beiträge</b>	<b>175'000.00</b>		<b>175'000.00</b>		<b>175'000.00</b>	
362	Gemeinden	175'000.00		175'000.00		175'000.00	
<b>39</b>	<b>Abschlusskonti</b>	<b>19'875.66</b>		<b>213'100.00</b>		<b>474'270.59</b>	
390	Ertragsüberschuss	19'875.66		213'100.00		474'270.59	
<b>4</b>	<b>Ertrag</b>		<b>2'625'732.58</b>		<b>2'925'400.00</b>		<b>3'021'267.77</b>
<b>42</b>	<b>Vermögenserträge</b>		<b>73.80</b>		<b>800.00</b>		<b>432.85</b>
422	Anlagen des Finanzvermögens		73.80		800.00		432.85
<b>43</b>	<b>Entgelte</b>		<b>2'625'658.78</b>		<b>2'924'600.00</b>		<b>3'020'834.92</b>
430	Mietzins		7'440.00		7'500.00		7'440.00
431	Energieverkauf		1'032'590.25		1'075'000.00		956'231.05
432	Solarstromverkauf		31'141.88		25'500.00		31'676.27
433	Verkauf Netznutzung		997'296.70		1'036'300.00		820'362.50
434	Benützunggebühren		266'036.50		220'000.00		331'929.30
435	Verkaufserlöse Altmaterialverkauf		590.00		300.00		
436	Weiterverrechnung an Dritte		34'618.80		90'000.00		98'692.40
439	Anschlussgebühren				213'000.00		590'450.65
440	Verkauf Swissgrid		80'612.25		82'000.00		90'481.30
441	Verkauf KEV		164'249.75		166'000.00		85'045.90
442	Verkauf Abgaben an Gemeinwesen		8'958.65		9'000.00		8'525.55
443	Messdienstleistungen		2'124.00				

		Rechnung 2015		Voranschlag 2015		Rechnung 2014	
		Aufwand	Ertrag	Aufwand	Ertrag	Aufwand	Ertrag
<b>8</b>	<b>Energieversorgung</b>	<b>2'625'732.58</b>	<b>2'625'732.58</b>	<b>2'925'400.00</b>	<b>2'925'400.00</b>	<b>3'021'267.77</b>	<b>3'021'267.77</b>
<b>860</b>	<b>Elektroversorgung</b>	<b>2'625'732.58</b>	<b>2'625'732.58</b>	<b>2'925'400.00</b>	<b>2'925'400.00</b>	<b>3'021'267.77</b>	<b>3'021'267.77</b>
860.300	Entschädigung Tag- und Sitzungsgelder	3'005.00		5'000.00		2'555.00	
860.301	Besoldungen Personal	7'210.30		10'500.00		12'993.30	
860.303	Arbeitgeberbeiträge AHV / IV	896.60		1'000.00		845.45	
860.305	Arbeitgeberbeiträge Unfallversicherung	100.00		100.00		201.20	
860.309	Übriger Personalaufwand	73.15		3'500.00		138.90	
860.310	Büromaterial, Drucksachen, Inserate	164.00		2'500.00		435.00	
860.311	Anschaffung von Apparaten und Geräte	18'177.95		24'200.00		25'235.89	
860.312	Wasser, Energie	3'347.95		3'800.00		2'873.45	
860.313	Verbrauchsmaterial	8'257.20		18'000.00		13'365.95	
860.314	Baulicher Unterhalt durch Dritte	2'898.20		10'000.00		8'649.50	
860.314	Unterhalt Verteilkabinen	5'104.15		20'000.00		3'504.60	
860.314	Unterhalt Hausanschlüsse	28'314.75		35'000.00		25'099.30	
860.314	Unterhalt Solaranlagen	2'126.35		1'200.00		279.40	
860.314	Unterhalt Gebäude	2'856.75		3'000.00		2'871.30	
860.314	Unterhalt Freileitungsnetz	7'335.40		10'000.00		1'396.80	
860.314	Unterhalt Kabelnetz	27'750.30		97'000.00		32'410.10	
860.314	Unterhalt Trafostationen	155.00		25'000.00		14'047.35	
860.314	Unterhalt Grabarbeiten, Rohranlagen	30'901.90		30'000.00		8'973.60	
860.314.10	Unterhalt Strassenbeleuchtung	48'627.90		54'000.00		27'369.95	
860.315.10	Übriger Unterhalt, Reparaturen	2'192.90		8'300.00		4'288.00	
860.315.20	Revision Zähler	16'184.00		19'000.00		6'691.95	
860.316	Miete Alte Säge	15'000.00		15'000.00		15'000.00	
860.318	Dienstleistungen, Honorare	185'141.05		64'300.00		66'590.10	
860.318.10	Planunterhalt, Kontrollwesen	6'159.25		8'800.00		7'919.10	
860.318.20	Porti, Versicherungen	7'973.70		7'400.00		6'893.40	
860.319	Übriger Sachaufwand, Verbandsbeiträge Abgeltungsentschädigungen	8'172.65		23'200.00		10'173.25	
860.330	Deb. Verluste	7'840.54		3'000.00		3'368.11	
860.331	Ordentliche Abschreibungen	202'138.00		215'000.00		195'287.00	
860.332	Ausserordentliche Abschreibungen	21'785.20					
860.352	Verwaltungskostenbeitrag an die polit. Gemeinde	75'000.00		75'000.00		90'892.90	
860.353	Energieankauf EWH	719'488.95		735'000.00		791'206.40	
860.354	Energieankauf KWF	183'368.55		220'000.00		184'979.75	
860.355	Ankauf Swissgrid	82'355.49		82'000.00		92'498.80	
860.356	Ankauf KEV	169'419.64		166'000.00		88'424.88	
860.357	Ankauf Abgaben an Gemeinwesen	7'959.30		9'000.00		7'387.70	
860.358	Ankauf Netznutzung	286'854.55		290'000.00		425'256.70	
860.358.10	Ankauf Netznutzung Leistungspreis	231'526.15		230'000.00		187'000.00	
860.359	Rückzahlungen Eigenerzeugungsanlagen	4'994.15		12'500.00		4'893.10	
860.362	Beiträge an die Gemeinde	175'000.00		175'000.00		175'000.00	
860.390	Ertragsüberschuss	19'875.66		213'100.00		474'270.59	
860.422	Zinserträge		73.80		800.00		432.85
860.430	Mietzins		7'440.00		7'500.00		7'440.00
860.431	Energieverkauf		1'032'590.25		1'075'000.00		956'231.05
860.432	Solarstromverkauf		9'400.00		4'500.00		9'250.00
860.432.10	Einspeisevergütung Energie Pool Schweiz AG		21'741.88		21'000.00		22'426.27
860.433	Verkauf Netznutzung		963'872.40		1'000'000.00		786'228.85
860.433.10	Verkauf Netznutzung Leistungspreis		29'836.65		33'000.00		30'965.80
860.433.20	Verkauf Netznutzung Blindstrom		3'587.65		3'300.00		3'167.85
860.434	Benutzungsgebühren		266'036.50		220'000.00		331'929.30
860.435	Verkaufserlöse Altmaterialverkauf		590.00		300.00		
860.436	Weiterverrechnung an Dritte		34'618.80		90'000.00		98'692.40
860.439	Anschlussgebühren				213'000.00		590'450.65
860.440	Verkauf Swissgrid		80'612.25		82'000.00		90'481.30
860.441	Verkauf KEV		164'249.75		166'000.00		85'045.90
860.442	Verkauf Abgaben an Gemeinwesen		8'958.65		9'000.00		8'525.55
860.443	Messdienstleistungen		2'124.00				

			Rechnung 2015		Voranschlag 2015	
			Ausgaben	Einnahmen	Ausgaben	Einnahmen
<b>8</b>	<b>Energieversorgung</b>					
<b>860</b>	<b>Elektroversorgung</b>	<b>Ort</b>				
860.501	Verteilkabinen	VK Eggenweg	275.40		46'800.00	
860.508	Kabelnetz	TS Aesch, TS Dorf, TS Stutz-Höhenweg & TS Stutz-Etzelweid	84'688.41		162'166.00	
860.510	Trafostationen	TS Aesch, TS Dorf, TS Höhenweg, TS Maihof & TS Stutz	493'868.05		704'000.00	
860.511	Grabarbeiten, Rohranlagen	Dorf-, Einsiedler-, Etzel-, Obere Sihlegg- & Stutzstrasse	160'843.35		108'000.00	
860.610	Anschlussgebühren			458'765.20		
	Zunahme Verwaltungsvermögen		<b>739'675.21</b>	<b>458'765.20</b> 280'910.01	<b>1'020'966.00</b>	1'020'966.00
	<b>Total</b>		<b>739'675.21</b>	<b>739'675.21</b>	<b>1'020'966.00</b>	<b>1'020'966.00</b>



## Drehscheibe Pflege Höfe



### Kostenlose Information und Beratung

Ihre Partnerin ist krank und braucht immer mehr Pflege. Wie koordinieren Sie die Betreuung der Kinder? Wer bezahlt das alles?

Ihr Ehemann ist krank und braucht immer mehr Unterstützung im Alltag. Sie spüren, dass Sie selber bald krank werden. Was tun?

#### Was wir für Sie tun können:

- Wir informieren und beraten Sie über das Pflege- und Betreuungsangebot in der Region.
- Wir klären Ihren Bedarf.
- Wir vermitteln Sie an Fachstellen und Institutionen.
- Wir koordinieren Angebote und begleiten Sie auf Ihrem Weg zur passenden Unterstützung.
- Wir unterstehen der Schweigepflicht.
- Wir arbeiten zusammen mit regionalen Anbietern und Institutionen.

#### Kontaktieren Sie uns:

**Telefon 044 784 42 81 – [drehscheibe@pflege-hoefe.ch](mailto:drehscheibe@pflege-hoefe.ch)**

#### oder kommen Sie vorbei:

**Churerstrasse 15, 8808 Pfäffikon**

**Erreichbar von Montag bis Freitag 8 – 17 Uhr**



**Gesundheitskommission Höfe**  
Gemeinden Feusisberg  
Freienbach, Wollerau

Drehscheibe Pflege Höfe  
Telefon 044 784 42 81  
[drehscheibe@pflege-hoefe.ch](mailto:drehscheibe@pflege-hoefe.ch)  
[www.pflege-hoefe.ch](http://www.pflege-hoefe.ch)  
Churerstrasse 15, 8808 Pfäffikon

		Bestand	Veränderung 2015			Bestand
		1.1.2015	Zuwachs	Abgang	Abschreibungen	31.12.2015
<b>1</b>	<b>Aktiven</b>	<b>3'628'076.78</b>	<b>7'463'493.97</b>	<b>7'283'530.13</b>	<b>223'923.20</b>	<b>3'584'117.42</b>
<b>10</b>	<b>Finanzvermögen</b>	<b>3'628'076.78</b>	<b>7'463'493.97</b>	<b>7'283'530.13</b>	<b>223'923.20</b>	<b>3'584'117.42</b>
<b>100</b>	<b>Flüssige Mittel</b>	<b>787'743.85</b>	<b>3'143'564.00</b>	<b>3'895'996.32</b>		<b>35'311.53</b>
1000	Postcheck	133'555.46	68'460.11	196'231.10		5'784.47
1001	Kantonalbank Schwyz	637'602.79	2'874'882.99	3'482'958.72		29'527.06
1002	PK Raiffeisenbank Höfe	16'585.60	200'220.90	216'806.50		
<b>101</b>	<b>Guthaben</b>	<b>594'528.55</b>	<b>3'580'254.76</b>	<b>2'928'768.61</b>		<b>1'246'014.70</b>
1010	Debitoren	594'412.15	3'335'215.51	2'683'626.61		1'246'001.05
1011.01	Vorsteuer MWST Betriebsaufwand 8%		245'025.60	245'025.60		
1013	Verrechnungssteuer	116.40	13.65	116.40		13.65
<b>102</b>	<b>Anlagen</b>	<b>2'245'804.38</b>	<b>739'675.21</b>	<b>458'765.20</b>	<b>223'923.20</b>	<b>2'302'791.19</b>
1023.1	Verteilkabinen	160'700.00	275.40		12'878.00	148'097.40
1023.2	Hausanschlüsse	28'497.15		55.00	2'275.00	26'167.15
1024	Messapparate und Empfänger NS	28'534.60			2'283.00	26'251.60
1025.1	Gebäude	1'509.65			1'509.65	
1025.2	Strassenbeleuchtung	8'159.55			8'159.55	
1025.3	Solaranlagen	98'356.10			7'868.00	90'488.10
1026.1	Freileitungsnetz NS	8'325.75			666.00	7'659.75
1026.2	Kabelnetz NS	627'303.42	84'688.41	229'355.10	38'611.00	444'025.73
1027	Trafostationen	810'493.40	493'868.05	229'355.10	86'001.00	989'005.35
1028.1	Grabarbeiten, Rohranlagen	438'329.51	160'843.35		47'934.00	551'238.86
1028.2	Reserverohre	21'584.25			1'727.00	19'857.25
1029	Kataster NS	14'011.00			14'011.00	
<b>103</b>	<b>Transitorische Aktiven</b>	<b>0.00</b>	<b>0.00</b>	<b>0.00</b>		<b>0.00</b>
1030	Transitorische Aktiven	0.00	0.00	0.00		0.00
<b>2</b>	<b>Passiven</b>	<b>3'628'076.78</b>	<b>592'080.57</b>	<b>636'039.93</b>		<b>3'584'117.42</b>
<b>20</b>	<b>Fremdkapital</b>	<b>342'818.55</b>	<b>572'204.91</b>	<b>636'039.93</b>		<b>278'983.53</b>
<b>200</b>	<b>Laufende Verpflichtungen</b>	<b>2'193.30</b>	<b>316'380.93</b>	<b>295'414.68</b>		<b>23'159.55</b>
2000	Kreditoren	2'193.30	69'056.93	48'090.68		23'159.55
2005.01	Umsatzsteuer MWST 8%		247'324.00	247'324.00		
<b>205</b>	<b>Transitorische Passiven</b>	<b>340'625.25</b>	<b>255'823.98</b>	<b>340'625.25</b>		<b>255'823.98</b>
2050	Transitorische Passiven	340'625.25	255'823.98	340'625.25		255'823.98
<b>23</b>	<b>Eigenkapital</b>	<b>3'285'258.23</b>	<b>19'875.66</b>			<b>3'305'133.89</b>
<b>230</b>	<b>Eigenkapital</b>	<b>3'285'258.23</b>	<b>19'875.66</b>			<b>3'305'133.89</b>
2390	Eigenkapital	3'285'258.23	19'875.66			3'305'133.89

## Bericht Elektrizitätswerk Schindellegi

Als Rechnungsprüfungskommission haben wir die Buchführung und die Rechnung (Bilanz, Laufende Rechnung und Investitionsrechnung, gemäss § 41 FHG) des EW Schindellegi für das Jahr 2015 geprüft.

Für die Rechnung ist der Gemeinderat verantwortlich, während unsere Aufgabe darin besteht, diese zu prüfen.

Unsere Prüfung erfolgte nach dem gesetzlichen Auftrag sowie dem Handbuch über das Rechnungswesen für die Bezirke und Gemeinden des Kantons Schwyz. Die Prüfung wurde so geplant und durchgeführt, dass wesentliche Fehlaussagen in der Rechnung mit angemessener Sicherheit erkannt werden. Wir prüften die Posten und Angaben der Rechnung mittels Analysen und Erhebungen auf der Basis von Stichproben. Ferner beurteilten wir die Anwendung der massgebenden Rechnungslegungsgrundsätze, die wesentlichen Bewertungsentscheide sowie die Darstellung der Rechnung als Ganzes. Wir sind der Auffassung, dass unsere Prüfung eine ausreichende Grundlage für unser Urteil bildet.

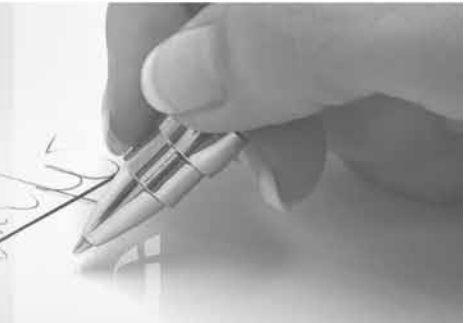
Gemäss unserer Prüfung entsprechen die Buchführung und die Rechnung den gesetzlichen Bestimmungen.

Wir beantragen, die vorliegende Rechnung zu genehmigen.

Feusisberg, 10. Februar 2016

**Die Rechnungsprüfungskommission**

Reto Föllmi  
Adrian Egger  
Tobias Hegner  
Patrick Nützi  
Thomas Ruoss



## **Traktandum 5**



Dieses Traktandum betrifft ein Einbürgerungsgesuch welches hier aus Datenschutzgründen nicht veröffentlicht wird.

## **Traktandum 6**



Dieses Traktandum betrifft ein Einbürgerungsgesuch welches hier aus Datenschutzgründen nicht veröffentlicht wird.

## *Traktandum 7*

Dieses Traktandum betrifft ein Einbürgerungsgesuch welches hier aus Datenschutzgründen nicht veröffentlicht wird.



## *Traktandum 8*

Dieses Traktandum betrifft ein Einbürgerungsgesuch welches hier aus Datenschutzgründen nicht veröffentlicht wird.



## Traktandum 9

### Reglement und Tarife für das Elektrizitätswerk Schindellegi

#### Antrag des Gemeinderates

1. Die Gemeinde Feusisberg stimmt dem Reglement für das Elektrizitätswerk Schindellegi samt den sich im Anhang zum Reglement befindlichen Tarifblättern zu.
2. Der Gemeinderat wird mit dem Vollzug beauftragt.

#### Bericht

##### 1. Ausgangslage

Die Einführung der Strommarktliberalisierung bedeutet für die Stromversorger eine grosse Herausforderung. Besonders die kleinen Elektrizitätswerke, so z. B. auch das EW Schindellegi, müssen ihre Strukturen anpassen, damit sie den Anforderungen der Aufsichtsorgane und des Marktes gerecht werden können. Deshalb hat der Gemeinderat im vergangenen Jahr beschlossen, ab 1. Januar 2016 die administrativen Arbeiten der EW Höfe AG zu übertragen. Weiter hat er erkannt, dass das Organigramm des EW Schindellegi anzupassen ist. Dies vor allem auch zur Entlastung der EW-Kommission, die sich aus Milizpersonen zusammensetzt. Neu wird das EW Schindellegi von einem EW-Ausschuss in Zusammenarbeit mit einer Geschäftsleitung operativ geführt werden. Der EW-Ausschuss besteht aus dem Präsidenten und einem weiteren Mitglied der EW-Kommission. Dadurch werden die Entscheidungswege kürzer und die EW-Kommission in ihrer Gesamtheit wird von den Tagesgeschäften entlastet. Sie bleibt aber weiterhin strategisch gleich positioniert wie bis anhin. Ebenfalls bleiben die Befugnisse der Gemeindeversammlung und des Gemeinderates gleich.

Die weiteren Anmerkungen und Begründungen ergeben sich aus dem nachfolgenden Kommentar.

##### 2. Kommentar zum Reglement

Mit der Überarbeitung des EW-Reglements wurden einerseits die vorhin erwähnten organisatorischen Anpassungen vorgenommen und andererseits bestehende Regelungen präzisiert und/oder den heutigen gesetzlichen angepasst. Aufgrund der Verschiebung und Neueinsetzung von einzelnen Artikeln wird auf eine Gegenüberstellung des alten und des neuen Reglements verzichtet. Stattdessen erfolgt hier eine Erläuterung zu den wesentlichen Änderungen.

##### Art. 4 Abs. 2

Bisher wurde das Zutrittsrecht zu den Anlagen des EW Schindellegi nicht geregelt. Der Vollständigkeit halber wird das Zutrittsrecht im EW-Reglement erwähnt.

##### Art. 6

Dem Gemeinderat obliegt auch die Festsetzung der Entschädigung des neu geschaffenen EW-Ausschusses und der Geschäftsleitung im Rahmen des jeweiligen Voranschlages.

##### Art. 7

Durch die Neudefinition der Aufgaben der EW-Kommission gemäss Art. 8 genügen für deren Erfüllung drei bis fünf Mitglieder (bisher fünf bis sieben).

##### Art. 8

Die EW-Kommission bleibt weiterhin für die strategische Führung zuständig. Ebenfalls bleibt sie gegenüber dem Gemeinderat Antragstellerin und verantwortlich für den Voranschlag, die Rechnung und die Kredite. Neu wird jedoch aus der EW-Kommission heraus ein Ausschuss gebildet, der den operativen Teil des EW Schindellegi überwacht. Damit werden Entscheidungswege kurz gehalten.

##### Art. 9

Neu wird aus der EW-Kommission ein Ausschuss von zwei Mitgliedern gebildet, der das EW Schindellegi operativ leitet. Die ebenfalls neu geschaffene Geschäftsleitung berät dabei diesen Ausschuss fachlich.

##### Art. 10

Sowohl die EW-Kommission wie auch der EW-Ausschuss basieren auf dem Milizsystem. Damit das Tagesgeschäft abgewickelt werden kann, wurde neu eine Geschäftsleitung bestellt. Diese wird aktuell durch die Firma Fuchs Elektro Schindellegi AG im Auftragsverhältnis besorgt und versteht sich als Ergänzung zu deren bisheriger Tätigkeit als Betriebsleitung.

##### Art. 11

Die bisher in Art. 10 getroffene Regelung der Rechnungsführung durch die Gemeindeverwaltung trägt der heutigen Komplexität der administrativen Aufgaben eines Elektrizitätswerkes nicht Rechnung. Die Anforderungen der Regulierungsbehörden an die Rechnungsführung machen spezielle Programme und Fachkenntnisse nötig, die die Möglichkeiten der Gemeindeverwaltung sprengen. Mit der Aufgabendelegation an die EW Höfe AG konnte eine optimale Auslagerung erfolgen, welche es nun zu sanktionieren gilt.

##### Art. 13

Das EW Schindellegi trifft wie bisher eine Erschliessungspflicht. Es kann deshalb auch die Leitungsführung, den Querschnitt, die Nennstromstärke und den Standort des Anschlussstromunterbrechers sowie der Mess- und Steuerapparate so bestimmen, dass nachher eine störungsfreie Energielieferung gewährleistet ist.

##### Art. 18

Der bisherige Art. 15 wird präzisiert und den rechtlichen Bedürfnissen angepasst.

##### Art. 19

Die Regelung dient u. a. zur Verhinderung von Tarifmissbräuchen und Umgehung von Anschlussgebühren.

##### Art. 21

Zusätzlich werden als einmalige Gebühren die Bewilligungs- und Kontrollgebühren ins Reglement aufgenommen.

##### Art. 22 bis Art. 25

Mit diesen Artikeln werden die einmaligen Gebühren von Art. 21 zu Gunsten der Rechtssicherheit so genau wie möglich umschrieben.

---

**Art. 26 Abs. 3 und 4**

Die Betriebsgebühren müssen gemäss den ECom-Richtlinien jährlich neu berechnet werden. Damit nicht alljährlich die Tarife einer Volksabstimmung zu unterziehen sind, wird dem Gemeinderat die Kompetenz erteilt, Zu- und Abschläge von 50% auf den heute geltenden Tarifen vorzunehmen. Es gilt jedoch zu beachten, dass hier die Tarifierung ohnehin durch die ECom genehmigt werden muss.

---

**Art. 27**

Dem EW Schindellegi wird die Möglichkeit eingeräumt, Akontozahlungen zu verlangen. Damit kann das Verlustrisiko reduziert werden.

---

**Art. 28**

Die durch säumige Zahler verursachten Kapital- und Administrationskosten können diesen neu weiter verrechnet werden.

---

**Art. 29**

Bei Objekten mit häufigem Mieterwechsel kann neu die Rechnungsstellung auch an den Hauseigentümer erfolgen. Diese Regelung kann beispielsweise bei Ferienwohnungen, die weiter vermietet werden, zur Anwendung gelangen.

---

**Art. 30**

Der Artikel wurde dem gängigen Recht angepasst.

Das Reglement wurde durch das Volkswirtschaftsdepartement des Kantons Schwyz vorgeprüft und als im Einklang mit den rechtlichen Anforderungen stehend befunden.

Die gemäss Art. 14 des Preisüberwachungsgesetzes vom 20. Dezember 1985 vorgesehene Prüfung und Anhörung des Preisüberwachers bei Reglementen, die eine Gebührenordnung enthalten oder eine Gebührenerhöhung vorsehen, findet im Bereich der Elektrizitätstarife und Netznutzungsentgelten nicht mehr statt, bzw. wird neu gegenüber der ECom ausgeübt. Der Preisüberwacher verzichtet daher auf eine Stellungnahme zu den vorliegenden Tarifblättern.

Da die Tarifblätter auf den Strom- und Netznutzungstarifen des aktuellen Jahres basieren,

wurden diese Tarife dem ECom im letzten Jahr bereits mitgeteilt. Eine Beanstandung dieser Tarife seitens der ECom liegt nicht vor.

### *Empfehlung des Gemeinderates*

Der Gemeinderat empfiehlt den Stimmbürgerinnen und Stimmbürgern dem vorliegenden Sachgeschäft zuzustimmen.

# Reglement für das Elektrizitätswerk Schindellegi

erlassen von der Gemeindeversammlung der Gemeinde Feusisberg am 22. April 2016

## I. Allgemeine Bestimmungen

---

### Art. 1 | Rechtsform

- 1 Das Elektrizitätswerk (EW) Schindellegi ist eine unselbständige öffentliche Anstalt der Gemeinde Feusisberg.
- 2 Als kommerzielle Anstalt ist sie selbsttragend zu führen.

### Art. 2 | Zweck

Das EW Schindellegi bezweckt die Erzeugung, Übertragung und den Vertrieb von elektrischer Energie für Schindellegi. Das genaue Versorgungsgebiet ergibt sich aus dem beiliegenden Plan.

### Art. 3 | Aufgaben

- 1 Das EW Schindellegi versorgt seine Kunden sicher, ausreichend und wirtschaftlich mit elektrischer Energie.
- 2 Es übernimmt die Grob- und Feinerschliessung des Versorgungsgebiets mit elektrischem Starkstrom und erstellt die dafür notwendigen Anlagen.
- 3 Das EW Schindellegi erbringt für die Gemeinde die Erstellung, den Unterhalt und Betrieb der Beleuchtungsanlagen auf den öffentlichen Strassen und Plätzen, soweit diese dem Allgemeingebrauch dienen.
- 4 Das EW Schindellegi kann ihr Leitungsnetz für Zwecke der Kommunikation nutzen. Es kann weitere Energieleistungen anbieten.

### Art. 4 | Eigentumsverhältnisse

- 1 Die Bauten und Anlagen des EW Schindellegi sind Eigentum der Gemeinde Feusisberg.
- 2 Den Mitarbeitern und Beauftragten des EW Schindellegi ist jederzeit Zutritt zu dessen Anlagen zu gewähren.

## II. Organisation

---

### Gemeindebehörden

### Art. 5 | Gemeindeversammlung

Die Gemeindeversammlung beschliesst über:

- a) die Genehmigung und Änderung dieses Reglements;
- b) die Genehmigung des Betriebskosten- und Investitionskostenvoranschlags;
- c) die Genehmigung der Rechnung;
- d) die Kredite.

### Art. 6 | Gemeinderat

Dem Gemeinderat obliegt namentlich:

- a) die Beaufsichtigung des EW Schindellegi;
- b) die Erteilung von Weisungen und der Erlass von Richtlinien;
- c) die Wahl des Präsidenten und der Mitglieder der Elektrizitätskommission EW Schindellegi sowie des Protokollführers;
- d) die Festsetzung der Entschädigung der Elektrizitätskommission EW Schindellegi und des EW-Ausschusses;
- e) die Anstellung und Entlohnung des Personals;
- f) die Bestellung und Festsetzung der Entschädigung der Geschäftsleitung;
- g) die Bestimmung der Leistungsentgelte;
- h) der Abschluss von Verträgen, soweit dafür nicht der EW-Ausschuss oder die Geschäftsleitung zuständig sind;
- i) die Ausübung des Enteignungsrechts.

## Elektrizitätskommission EW Schindellegi

### Art. 7 | Zusammensetzung

- 1 Die Elektrizitätskommission EW Schindellegi besteht aus drei bis fünf Mitgliedern, wovon mindestens ein Mitglied dem Gemeinderat angehören muss.
- 2 Als Präsident der Elektrizitätskommission EW Schindellegi ist nur ein Mitglied des Gemeinderates wählbar.

### Art. 8 | Befugnisse und Aufgaben

Die Elektrizitätskommission EW Schindellegi übt die strategische Führung des EW Schindellegi aus und sorgt für die Erfüllung des Leistungsauftrages. Sie bestellt den EW-Ausschuss und stellt dem Gemeinderat Bericht und Antrag. Dies gilt insbesondere für Budget, Rechnung und Kredite.

## EW-Ausschuss und Geschäftsleitung

### Art. 9 | EW-Ausschuss

- 1 Der EW-Ausschuss besteht aus dem Präsidenten und einem weiteren Mitglied der Elektrizitätskommission EW Schindellegi. Die Geschäftsleitung ist beratendes Mitglied.
- 2 Der EW-Ausschuss leitet das EW Schindellegi nach den Vorgaben der Elektrizitätskommission EW Schindellegi in allen technischen, betrieblichen und administrativen Belangen, sofern dafür nicht die Geschäftsleitung zuständig ist.
- 3 Der EW-Ausschuss schliesst die in diesem Zusammenhang notwendigen Verträge ab. Zu deren Gültigkeit ist die Unterschrift beider Mitglieder des EW-Ausschusses notwendig.

### Art. 10 | Geschäftsleitung

- 1 Die Geschäftsleitung führt den Betrieb des EW Schindellegi.
- 2 Die Geschäftsleitung kann in jenen Bereichen Aufträge erteilen und Verträge abschliessen, in denen sie vom Gemeinderat oder vom EW-Ausschuss ermächtigt wurde.

## Rechnungsführung

### Art. 11 | Rechnungsführung

- 1 Die Rechnungsführung, einschliesslich der dafür notwendigen Arbeiten, wie etwa das Ablesen der Elektrozähler, kann von der allgemeinen Gemeindeverwaltung oder von einem Dritten besorgt werden.
- 2 Die entsprechenden Kosten sind der Rechnung des EW Schindellegi zu belasten und im Voranschlag zu erfassen.

## Rechnungsprüfungskommission

### Art. 12 | Zusammensetzung und Aufgaben

- 1 Die Prüfung der Rechnungsführung des EW Schindellegi obliegt der Rechnungsprüfungskommission der Gemeinde Feusisberg.
- 2 Die Rechnungsprüfungskommission prüft Voranschlag, Rechnung und Kredite in formeller, rechtlicher und materieller Hinsicht.
- 3 Die Rechnungsprüfungskommission erstattet den zuständigen Organen über ihre Prüfung schriftlich Bericht und Antrag.

## III. Erschliessungsauftrag

---

### Art. 13 | Erschliessungspflicht

- 1 Das EW Schindellegi erstellt nach Massgabe der Erschliessungsplanung die Grob- und die Feinerschliessungsanlagen sowie nach Massgabe der erteilten Baubewilligungen die Hausanschlussleitungen.
- 2 Das EW Schindellegi bestimmt die Leitungsführung, den Querschnitt, die Nennstromstärke und den Standort des Anschlussüberstromunterbrechers sowie der Mess- und Steuerapparate.
- 3 Das EW Schindellegi ist unter Vorbehalt von Art. 14 verpflichtet, für jede Siedlung im Versorgungsgebiet einen Anschluss zu erstellen. Die vom Gemeinderat erlassenen Richtlinien für den Anschluss an das Elektrizitätsnetz sind einzuhalten.

### Art. 14 | Ausnahmen

- 1 Der Anschluss kann verweigert werden, wenn
  - a) die Gefahr unzulässiger Netzbeeinflussung besteht;
  - b) keine Gewähr für die Übernahme der entstehenden Kosten besteht;
  - c) für neue Anschlüsse ausserhalb der Bauzone die Erstellung und der Betrieb des Anschlusses für die EW Schindellegi unverhältnismässige Erstellungs- und Betriebskosten verursachen würde und die Eigenversorgung für den Kunden zumutbar ist, oder wenn
  - d) ausserhalb der Bauzone gelegene Gebiete neu angeschlossen werden sollen und die Erschliessungs- und Unterhaltskosten nicht vorgängig übernommen bzw. sichergestellt werden.
- 2 Verweigert das EW Schindellegi gestützt auf Buchstabe c) hiervor den Anschluss, kann der Grundeigentümer bzw. Baurechtsberechtigte seinen Anschluss durch einen anderen Netzbetreiber als das EW Schindellegi erstellen und betreiben lassen. Verweigert das EW Schindellegi den Anschluss, erlässt der Gemeinderat auf Begehren des Betroffenen eine beschwerdefähige Verfügung.

## IV. Energielieferung

---

### Art. 15 | Auftrag

Das EW Schindellegi ist, unter Vorbehalt von Art. 14 Abs. 1 verpflichtet, seine Kunden diskriminierungsfrei, ausreichend, wirtschaftlich und sicher im Rahmen der gültigen Richtlinien und Normen mit elektrischer Energie zu versorgen.

### Art. 16 | Netznutzungs- und Energielieferungsverträge

- 1 Für die Netznutzung und die Energielieferung können privatrechtliche Verträge abgeschlossen werden.
- 2 In solchen Fällen unterliegt das Rechtsverhältnis zwischen dem EW Schindellegi und seinem Kunden nicht dem Verwaltungsrecht.
- 3 Bezüglich Unterschriftsberechtigung gilt Art. 9 Abs. 3 dieses Reglements.

### Art. 17 | Beginn der Lieferung

Die Lieferung wird erst aufgenommen, wenn die elektrischen Installationen des Grundeigentümers abgenommen und sämtliche Gebühren und Beiträge bezahlt sind.

## **Art. 18 | Lieferunterbrüche**

- 1 Das Werk kann die Energielieferung einschränken oder zeitweise unterbrechen, insbesondere:
  - a) im Falle höherer Gewalt;
  - b) bei Betriebsstörungen;
  - c) bei Bau-, Betriebs-, Unterhalts- und Reparaturarbeiten;
  - d) bei Lieferengpässen.
- 2 Die Eigentümer haben von sich aus alle nötigen Vorkehrungen zu treffen, um an ihren Anlagen Schäden oder Unfälle zu verhüten, die durch Stromunterbruch, Wiedereinschaltung sowie aus Spannungs- oder Frequenzschwankungen entstehen können.
- 3 Bezüger, die eigene Energieerzeugungsanlagen besitzen oder Energie von dritter Seite beziehen, haben dafür zu sorgen, dass bei Stromunterbrüchen im Netz des Werkes ihre Anlagen selbständig von diesem abgetrennt werden und nicht wieder zugeschaltet werden können, solange das Netz des Werkes spannungslos ist.
- 4 Vorausssehbare Einschränkungen oder Unterbrechungen werden den Bezügern frühzeitig bekanntgegeben.
- 5 Die Bezüger haben keinen Anspruch auf Entschädigung für mittelbaren oder unmittelbaren Schaden, der ihnen aus störenden Unterbrechungen oder Einschränkung der Stromabgabe erwächst.

## **Art. 19 | Zweckwidrige Verwendung der Energie**

- 1 Energie darf nur gemäss dem Tarif oder dem im Energielieferungsvertrag bestimmten Zweck verwendet werden.
- 2 Ohne besondere Bewilligung des Werkes darf der Bezüger Energie nicht an Dritte abgeben, ausgenommen an Untermieter.

## **V. Gebühren und Beiträge**

---

### **Art. 20 | Grundsatz**

Das EW Schindellegi kann von seinen Kunden einmalige Gebühren und Beiträge sowie wiederkehrende Betriebsgebühren erheben.

### **Art. 21 | Einmalige Gebühren und Beiträge**

Einmalige Gebühren und Beiträge sind:

- a) die Gebühr für die Kosten der Erstellung des Hausanschlusses,
- b) der Netzkostenbeitrag,
- c) die Erschliessungsbeiträge und
- d) die Bewilligungs- und Kontrollgebühren.

### **Art. 22 | Gebühr für die Kosten des Hausanschlusses**

- 1 Die Gebühr für die Kosten des Hausanschlusses ist für die Arbeiten des EW Schindellegi im Zusammenhang mit der Neuerstellung oder der Anpassung von Anschlussleitungen zu Bauten und Anlagen zu entrichten. Deren Höhe richtet sich nach dem jeweiligen Aufwand des EW Schindellegi (analog Art. 374 OR).
- 2 Als Hausanschluss gilt die Zuleitung ab der Trafostation oder Verteilkabine des EW Schindellegi bis zu den Eingangsklemmen des Anschlussüberstromunterbrechers bei der angeschlossenen Baute oder Anlage.

## **Art. 23 | Netzkostenbeitrag**

- 1 Bei der Erstellung von Anschlüssen an Bauten und Anlagen ist neben der Gebühr für die Kosten des Hausanschlusses ein Netzkostenbeitrag geschuldet. Dieser dient als Beitrag an die Erstellung und Sanierung des Niederspannungsnetzes, der Verteilnkabinen, der Transformatorstationen, des Mittelspannungsnetzes sowie der Unterwerke.
- 2 Der Netzkostenbeitrag ist auch für die Verstärkung oder den Ersatz bestehender Anschlüsse zu entrichten. Soweit für die Verstärkung oder den Ersatz bestehender Anschlüsse bauliche Massnahmen des EW Schindellegi (wie z.B. die Verlegung von Kabeln) erforderlich sind, ist der gleiche Netzkostenbeitrag (zuzüglich der Gebühr für den Hausanschluss) wie für neue Anschlüsse von Bauten und Anlagen geschuldet. Anderenfalls, d.h. bei Verstärkungen ohne bauliche Massnahmen, richtet sich der Netzkostenbeitrag nach dem jeweiligen zusätzlichen Anschlussbedarf in Ampère.
- 3 Der Netzkostenbeitrag wird entsprechend den Tarifblättern pauschal verrechnet. Dessen Höhe ist in den im Anhang publizierten Tarifblättern festgelegt.
- 4 Der Gemeinderat kann im Umfang von eintretenden Kostenveränderungen Zu- und Abschläge von maximal 50% beschliessen. Anpassungen sind im Internet zu publizieren.
- 5 Übersteigt der Aufwand des EW Schindellegi für die Bereitstellung eines Anschlusses den pauschalen Netzkostenbeitrag gemäss den Tarifblättern erheblich, so kann anstelle dessen der Aufwand (Art. 374 OR analog) in Rechnung gestellt werden.

## **Art. 24 | Erschliessungsbeitrag**

- 1 Muss das EW Schindellegi in Zusammenhang mit den Anschlüssen von Bauten, Anlagen oder Baugebieten Anlagen der Groberschliessung neu erstellen, verlängern oder verlegen, so wird ein Erschliessungsbeitrag erhoben.
- 2 Als Anlagen der Groberschliessung gelten Anlagen (Kabel etc.) der Netzebene 5 (16kV Ortsnetz), der Netzebene 6 (Transformatorstationen) und der Netzebene 7 (Kabelanlagen mit Kabinen etc.).
- 3 Die Höhe des Erschliessungsbeitrages richtet sich nach dem Aufwand des EW Schindellegi (analog Art. 374 OR).
- 4 Dient die Anlage der Groberschliessung mehreren Grundeigentümern, so ist der Erschliessungsbeitrag anteilmässig zu erheben.
- 5 Die Entrichtung von Erschliessungsbeiträgen entbindet nicht von der Bezahlung von Netzkostenbeiträgen. Doch werden Erschliessungsbeiträge an die Netzkostenbeiträge ohne Verzinsung für den unterschiedlichen Zeitpunkt der Fälligkeit angerechnet. Die Anrechnung erfolgt zugunsten jener Person, die im Zeitpunkt der Fälligkeit des Netzkostenbeitrages, Eigentümer oder Baurechtsberechtigter des angeschlossenen Grundstückes ist. Übersteigen die Erschliessungsbeiträge die Netzkostenbeiträge, so findet keine Rückerstattung statt.

## **Art. 25 | Bewilligungs- und Kontrollgebühren**

Das EW Schindellegi kann für Bewilligungsverfahren und Kontrollen sowie für sonstige Arbeiten administrativer oder technischer Art Gebühren entsprechend der Gebührenordnung für die Verwaltung und die Rechtspflege im Kanton Schwyz vom 20. Januar 1975 erheben.

## **Art. 26 | Betriebsgebühren**

- 1 Für den Betrieb und Unterhalt der Anschlüsse bzw. der Netzinfrastruktur sowie die Energielieferung und Messung verlangt das EW Schindellegi von den Bezüglern ein wiederkehrendes Entgelt als Betriebsgebühr.
- 2 Die wiederkehrenden Betriebsgebühren umfassen den Preis für den Netzbetrieb, die Energielieferung und Messung derselben.
- 3 Die Höhe der Betriebsgebühren ist in den im Anhang publizierten Tarifblättern festgelegt.
- 4 Der Gemeinderat kann im Umfang von eintretenden Kostenveränderungen Zu- und Abschläge von maximal 50% beschliessen. Anpassungen sind im Internet zu publizieren.
- 5 Die Betriebsgebühren werden alljährlich abgerechnet. Das EW Schindellegi kann Akontozahlungen in Rechnung stellen.

**Art. 27 | Fälligkeit und  
Sicherstellung**

- 1 Die Gebühr für die Kosten des Hausanschlusses sowie der Netzkostenbeitrag werden mit der Baubewilligung fällig. Die Fälligkeit der Erschliessungsbeiträge tritt mit Fertigstellung der Groberschliessungsanlage ein. Das EW Schindellegi kann angemessene Akontozahlungen oder die Sicherstellung oder Vorauszahlung dieser Gebühren und Beiträge verlangen.
- 2 Die wiederkehrenden Gebühren werden 30 Tage nach Rechnungsstellung fällig.

**Art. 28 | Zahlungsverzug**

- 1 Bei Zahlungsverzug wird eine Mahngebühr erhoben und ist ein Verzugszins von 5% für das Jahr geschuldet. Ausserdem kann das EW Schindellegi die Sicherstellung von künftigen Leistungen verlangen.
- 2 Die Höhe der Mahngebühr ist in den im Anhang publizierten Tarifblättern festgelegt. Der Gemeinderat kann im Umfang von eintretenden Kostenveränderungen Zu- und Abschläge von maximal 50% beschliessen. Anpassungen sind im Internet zu publizieren.

**Art. 29 | Gebühren- und  
Beitragsschuldner**

- 1 Die einmaligen Gebühren und Beiträge schuldet jene Person, die im Zeitpunkt der Fälligkeit Eigentümerin oder Baurechtsberechtigte des angeschlossenen Grundstückes ist.
- 2 Für Betriebsgebühren haftet der jeweilige Bezüger bis zum Kündigungstermin. Die Kündigung ist dem EW Schindellegi mindestens 7 Tage vorher schriftlich zu erklären. Für Objekte mit häufigem Mieterwechsel kann der Hauseigentümer vom Werk als Bezüger bestimmt werden.

**Art. 30 | Grundpfandrecht**

Für die einmaligen Gebühren und Beiträge steht der Gemeinde Feusisberg ein gesetzliches Grundpfandrecht nach Massgabe von § 77a des Einführungsgesetzes zum Zivilgesetzbuch vom 14. September 1978 zu.

## VI. Verwendung der Mittel

---

**Art. 31 | Gewinnverwendung**

Über die Verwendung des Ertrags- oder Aufwandüberschusses beschliesst die Gemeindeversammlung auf Antrag des Gemeinderates im Rahmen der gesetzlichen Bestimmungen.

## VII. Weitere Bestimmungen

---

**Art. 32 | Einstellung der Lieferung**

- 1 Das EW Schindellegi ist berechtigt, nach vorheriger Mahnung und Androhung der Sanktion, die weitere Abgabe von Energie zu verweigern, wenn der Bezüger
  - a) Einrichtungen und Energieverbrauchskörper benutzt, die den Vorschriften nicht entsprechen oder Personen oder Sachen gefährden;
  - b) rechts- oder tarifwidrig Energie bezieht;
  - c) Beauftragten des EW Schindellegi den Zutritt zu Räumlichkeiten mit elektrischen Installationen oder zu Anlagen verweigert oder verunmöglicht;
  - d) seinen Zahlungsverpflichtungen für den Energiebezug nicht nachgekommen ist und keine Gewähr bietet, dass zukünftige Energiebezüge bezahlt werden.
- 2 Droht Gefahr, kann die Energielieferung ohne Voranzeige unterbrochen werden.

**Art. 33 | Enteignungsrecht**

Der Gemeinderat Feusisberg ist berechtigt, die für die Erstellung und den Betrieb des EW Schindellegi notwendigen Rechte notfalls mittels Enteignung zu erwerben.

**Art. 34 | Rechtsschutz**

- 1 Verfügungen des Gemeinderates können innert 20 Tagen seit Zustellung mit Beschwerde an den Regierungsrat des Kantons Schwyz weitergezogen werden.
- 2 Im Übrigen finden die Bestimmungen des Verwaltungsrechtspflegegesetzes des Kantons Schwyz vom 6. Juni 1974 Anwendung.

**Art. 35 | Schlussbestimmug**

- 1 Dieses Reglement wird der Gemeindeversammlung unterbreitet und bedarf der Genehmigung des Regierungsrates.
- 2 Der Gemeinderat bestimmt den Zeitpunkt des Inkrafttretens.

# Detailplan 1: Netzebene 5+7 / EW Schindellegi

Datum: 31.03.2015

Legende:

Netzbetreiber:

518 Parzelle (KTN Nr.)

Netzgebiet EW Schindellegi

bpp  
INGENIEURE AG

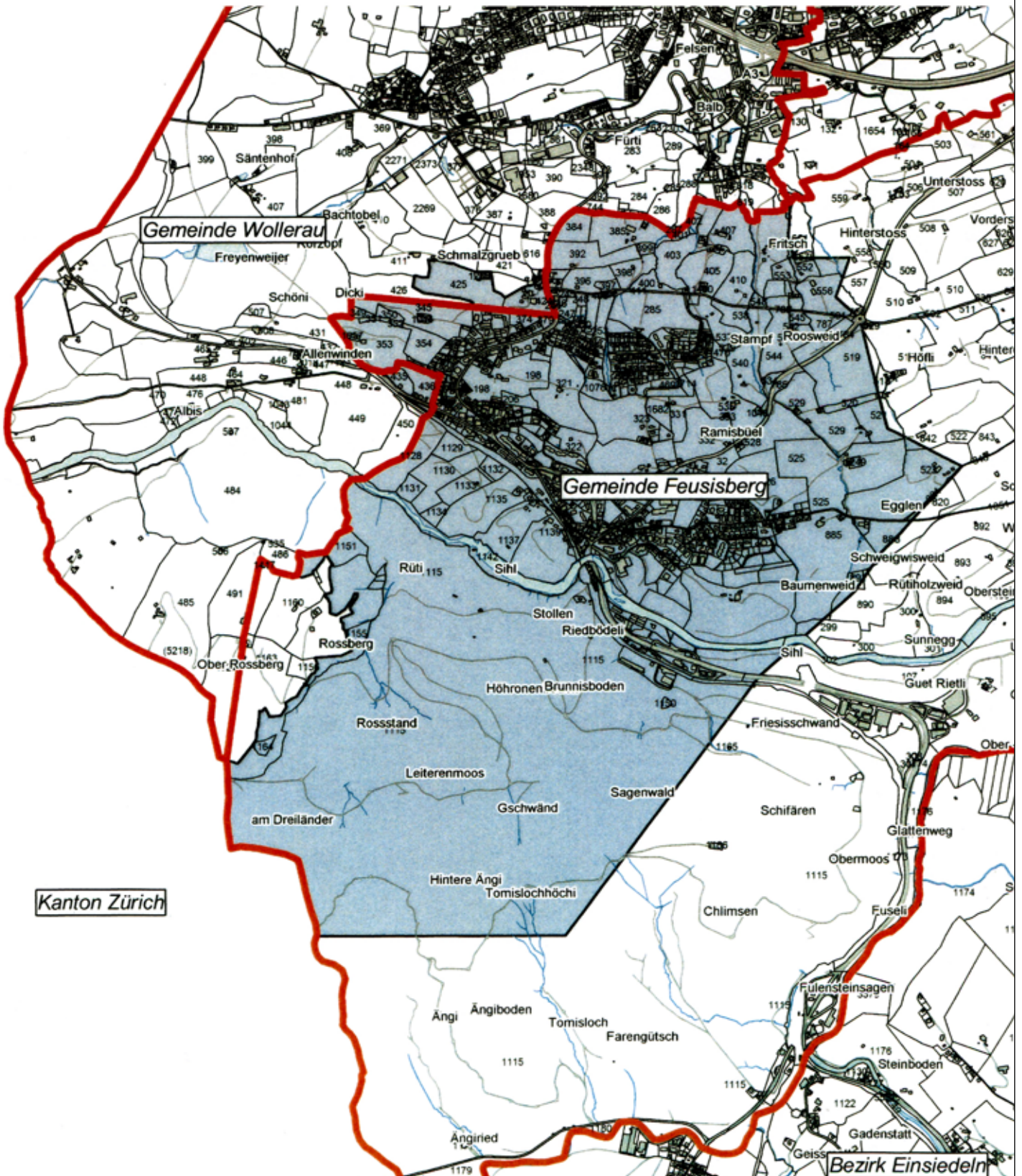


Übersichtsplan Mst.: 1:15'000

Plan Nr.: P15.1

Gemeindegrenze

Flurname



# Tarifblätter zum EW-Reglement

Die nachstehenden Tarife verstehen sich ohne MWST, d. h. es kommt zu diesen Tarifen die Mehrwertsteuer nach Massgabe des MWStG hinzu

## A Netzkostenbeiträge für neue Anschlüsse

und für Verstärkungen oder den Ersatz bestehender Anschlüsse mit baulichen Massnahmen seitens des EW Schindellegi

**Einfamilienhäuser sowie Doppel- und Reihen-einfamilienhäuser mit separaten Anschlüssen pro Wohneinheit**

bis 40 Ampère	Fr.	4'000.—
zuzüglich pro Ampère ab 40 Ampère Anschlusskapazität	Fr.	100.—

**Doppel-, Reihen- und Einfamilienhäuser mit Einliegerwohnungen mit gemeinsamen Anschlüssen**

je Wohneinheit	Fr.	3'000.—
zuzüglich pro Ampère ab 60 Ampère Anschlusskapazität	Fr.	100.—

**Mehrfamilienhäuser**

für die ersten sechs Wohnungen	Fr.	3'000.—
ab der siebten Wohnung (wobei für die ersten sechs Wohnungen ein Tarif von Fr. 3'000.— gilt)	Fr.	2'000.—
zuzüglich pro Ampère ab 100 Ampère Anschlusskapazität	Fr.	100.—

**Übrige Objekte**

(z.B. Gewerbe- und Industriebauten und -anlagen, landwirtschaftliche Bauten)

Kabeldicke	Hausanschluss-sicherung Ampère	Anschlussleistung kVA	Netzkostenbeitrag Fr.
3 x 25/25 mm <sup>2</sup>	100	69	17'300.—
3 x 50/50 mm <sup>2</sup>	160	111	27'900.—
3 x 95/95 mm <sup>2</sup>	250	173	43'500.—
3 x 150/150 mm <sup>2</sup>	315	218	54'900.—
3 x (1 x 240/80) mm <sup>2</sup>	400	276	69'500.—
2 x (3 x 95/95) mm <sup>2</sup>	2 x 250	345	86'900.—
2 x (3 x 150/150) mm <sup>2</sup>	2 x 315	435	103'100.—
6 x (1 x 240/80) mm <sup>2</sup>	2 x 400	554	124'560.—
6 x (1 x 240/80) mm <sup>2</sup>	Schalter	615	135'500.—

## B Netzkostenbeiträge für Verstärkungen bestehender Anschlüsse ohne bauliche Massnahmen seitens des EW Schindellegi

Ab einem Ampère Verstärkung pro Ampère	Fr.	100.—
--	-----	-------

## C Betriebsgebühren

### Stromtarif für Haushalte und Kleinfirmen (T1)

Preise exkl. Mehrwertsteuer

Für sämtliche Haushalte sowie Kleinfirmen mit einem Energiebezug bis 25'000 kWh pro Jahr.

Energiebezug bis 25'000 kWh pro Jahr.

Der Energiepreis setzt sich aus dem Grundpreis (Ziffer I) und dem Verbrauchspreis (Ziffer II) zusammen. In diesen Preisen ist die Mehrwertsteuer (MwSt) von 8.0% nicht enthalten.

#### I. Grundpreis

Fr. 7.75 pro Monat

#### II. Verbrauchspreise

Kunden mit Doppeltarifzähler

		Rp./ kWh	Rp./ kWh
<b>Hochtarif (HT)</b>			<b>19.29</b>
setzt sich zusammen aus	- Energiepreis	7.75	
	- Netznutzungspreis	9.73	
	- Kosten Swissgrid, Systemdienstleistungen	0.45	
		<b>17.93</b>	
zusätzliche Kosten:	- Kostendeckende Einspeisevergütung (KEV)	1.30	
	- Zum Schutz der Gewässer und Fische		
	- Abgaben an das Gemeinwesen: (Höfner Fonds)	0.06	
		<b>1.36</b>	
<b>Niedertarif (NT)</b>			<b>12.43</b>
setzt sich zusammen aus	- Energiepreis	5.75	
	- Netznutzungspreis	4.87	
	- Kosten Swissgrid, Systemdienstleistungen	0.45	
		<b>11.07</b>	
zusätzliche Kosten:	- Kostendeckende Einspeisevergütung (KEV)	1.30	
	- Zum Schutz der Gewässer und Fische		
	- Abgaben an das Gemeinwesen: (Höfner Fonds)	0.06	
		<b>1.36</b>	
<b>Einheitstarif (ET)</b>			<b>14.94</b>
setzt sich zusammen aus	- Energiepreis	6.65	
	- Netznutzungspreis	6.48	
	- Kosten Swissgrid, Systemdienstleistungen	0.45	
		<b>13.58</b>	
zusätzliche Kosten:	- Kostendeckende Einspeisevergütung (KEV)	1.30	
	- Zum Schutz der Gewässer und Fische		
	- Abgaben an das Gemeinwesen: (Höfner Fonds)	0.06	
		<b>1.36</b>	

#### II. Verbrauchspreise

Kunden mit Einfachtarifzähler

#### III. Verrechnung

Zählerablesung: 1x pro Jahr (Dezember)

Verrechnung: Quartalsweise (3x à Konto-Rechnung; 1x Jahresabrechnung)

## Stromtarif für Industriekunden, Versorgung in Niederspannung (T2)

Preise exkl. Mehrwertsteuer

Für sämtliche Industriekunden mit Anschluss in Niederspannung und mit einem Energiebezug zwischen 25'000 kWh und 100'000 kWh pro Jahr. Falls der obige Wert nicht mehr zutrifft, kann das Produkt jeweils per 1. Januar gewechselt werden. Der Produktwechsel erfolgt nicht rückwirkend.

Der Energiepreis setzt sich aus dem Grundpreis (Ziffer I), dem Verbrauchspreis (Ziffer II) und dem Leistungspreis (Ziffer III) zusammen. In diesen Preisen ist die Mehrwertsteuer (MWST) von 8.0% nicht enthalten.

### I. Grundpreis

Fr. 15.40 pro Monat

### II. Verbrauchspreise

		Sommer	Winter	Sommer	Winter
		Rp./ kWh	Rp./ kWh	Rp./ kWh	Rp./ kWh
<b>Hochtarif (HT)</b>				<b>15.29</b>	<b>15.29</b>
setzt sich zusammen aus	- Energiepreis	6.95	6.95		
	- Netznutzungspreis	6.53	6.53		
	- Kosten Swissgrid, Systemdienstleistungen	0.45	0.45		
		<b>13.93</b>	<b>13.93</b>		
zusätzliche Kosten:	- Kostendeckende Einspeisevergütung (KEV)	1.30	1.30		
	- Zum Schutz der Gewässer und Fische				
	- Abgaben an das Gemeinwesen: (Höfner Fonds)	0.06	0.06		
		<b>1.36</b>	<b>1.36</b>		
<b>Niedertarif (NT)</b>				<b>10.97</b>	<b>10.97</b>
setzt sich zusammen aus	- Energiepreis	4.85	4.85		
	- Netznutzungspreis	4.31	4.31		
	- Kosten Swissgrid, Systemdienstleistungen	0.45	0.45		
		<b>9.61</b>	<b>9.61</b>		
zusätzliche Kosten:	- Kostendeckende Einspeisevergütung (KEV)	1.30	1.30		
	- Zum Schutz der Gewässer und Fische				
	- Abgaben an das Gemeinwesen: (Höfner Fonds)	0.06	0.06		
		<b>1.36</b>	<b>1.36</b>		

### III. Leistung- & Blindstrompreis

Leistungspreis	pro Monat	Fr.	4.17	pro kW
Blindenergie	pro Monat	Rp.	4.20	pro kvarh

### IV. Verrechnung

Zählerablesung:	1 x pro Quartal (März, Juni, September, Dezember)
Verrechnung:	1 x pro Quartal

## Stromtarif für Wärmepumpe (T5)

Preise exkl. Mehrwertsteuer

Niederspannung für unterbrechbare Energielieferungen

Diese Preise gelten für unterbrechbare Energielieferungen für fest angeschlossene Geräte und Anlagen mit grossem Anteil an «Tag»-Bezug (z.B. Wärmepumpen, bewilligte Elektrodirektheizungen und Produktionseinrichtungen). Der Anschluss erfolgt über Zweifachzähler.

Der Energiepreis setzt sich aus dem Grundpreis (Ziffer I) und dem Verbrauchspreis (Ziffer II) zusammen. In diesen Preisen ist die Mehrwertsteuer (MWSt) von 8.0% nicht enthalten.

### I. Grundpreis

Fr. 3.90 pro Monat

### II. Verbrauchspreise

		Rp./ kWh	Rp./ kWh
<b>Hochtarif (HT)</b>			<b>15.61</b>
setzt sich zusammen aus	- Energiepreis	7.90	
	- Netznutzungspreis	5.90	
	- Kosten Swissgrid, Systemdienstleistungen	0.45	
		<b>14.25</b>	
zusätzliche Kosten:	- Kostendeckende Einspeisevergütung (KEV)	1.30	
	- Zum Schutz der Gewässer und Fische		
	- Abgaben an das Gemeinwesen: (Höfner Fonds)	0.06	
		<b>1.36</b>	
<b>Niedertarif (NT)</b>			<b>12.92</b>
setzt sich zusammen aus	- Energiepreis	5.80	
	- Netznutzungspreis	5.31	
	- Kosten Swissgrid, Systemdienstleistungen	0.45	
		<b>11.56</b>	
zusätzliche Kosten:	- Kostendeckende Einspeisevergütung (KEV)	1.30	
	- Zum Schutz der Gewässer und Fische		
	- Abgaben an das Gemeinwesen: (Höfner Fonds)	0.06	
		<b>1.36</b>	

### III. Verrechnung

Zählerablesung: 1x pro Jahr (Dezember)

Verrechnung: Quartalsweise (3x à Konto-Rechnung; 1x Jahresabrechnung)

#### 1. Messung

Die Messung der unterbrechbaren Energielieferung erfolgt durch eine eigene Messeinrichtung. Die Kosten für die erforderlichen Installationen gehen zu Lasten des Kunden.

#### 2. Preis für Zusatzbezug von Blindenergie

Die in Ziffer «II Verbrauchspreise» aufgeführten Preise gelten unter der Voraussetzung, dass während der Zeit «Tag» die bezogene Blindenergie nicht grösser als 43% der Wirkenergie ist. Ist diese Voraussetzung nicht erfüllt, ist für jede mehrbezogene Blind-Kilovoltampèrestunde (kvarh) ein Zuschlag von 4.2 Rp. zu bezahlen. Der Kunde kann auf eigene Kosten Kompensationsanlagen, die den Blindleistungsbezug reduzieren, einbauen.

#### 3. Einschränkungen

- Die Energielieferung kann vom EW Schindellegi täglich maximal vier Stunden während der Zeit «Tag» und zwei Stunden während der Zeit «Nacht» unterbrochen werden.
- Die Sperrzeiten können variabel festgelegt werden und richten sich nach den Belastungsverhältnissen im Netz des EW Schindellegi.
- Ein einzelne Sperrung dauert maximal zwei Stunden.
- Zwischen zwei Sperrungen dauert die Energielieferung mindestens gleich lang wie die vorausgegangene Sperrung.
- Für Elektroheizungen können vom EW Schindellegi längere Sperrzeiten (im Rahmen der Anschlussbedingungen für Elektroheizungen) festgelegt werden.
- Bei Anlagen mit einer Leistung grösser als 20 kW pro Zählerkreis können längere Sperrzeiten festgelegt werden.

## Stromtarif für öffentliche Beleuchtungen (T6)

Preise exkl. Mehrwertsteuer

Für sämtliche öffentlichen Beleuchtungen u.a. Strassenbeleuchtungen.

Der Energiepreis setzt sich aus dem Grundpreis (Ziffer I) und dem Verbrauchspreis (Ziffer II) zusammen. In diesen Preisen ist die Mehrwertsteuer (MwSt) von 8.0% nicht enthalten.

### I. Grundpreis

Fr. 7.75 pro Monat

### II. Verbrauchspreise

Kunden mit Einfachtarifzähler

		Rp./ kWh	Rp./ kWh
<b>Einheitstarif (ET)</b>			<b>16.63</b>
setzt sich zusammen aus	- Energiepreis	6.60	
	- Netznutzungspreis	8.22	
	- Kosten Swissgrid, Systemdienstleistungen	0.45	
		<b>15.27</b>	
zusätzliche Kosten:	- Kostendeckende Einspeisevergütung (KEV)	1.30	
	- Zum Schutz der Gewässer und Fische		
	- Abgaben an das Gemeinwesen: (Höfner Fonds)	0.06	
		<b>1.36</b>	

### III. Verrechnung

Zählerablesung: 1x pro Jahr (Dezember)

Verrechnung: Quartalsweise (3x à Konto-Rechnung; 1x Jahresabrechnung)

## Stromtarif für Verstärker für das Kabelfernsehnetz (T7)

Preise exkl. Mehrwertsteuer

Für eigene Verstärker für das Kabelfernsehnetz.

Der Energiepreis setzt sich aus dem Grundpreis (Ziffer I) und dem Verbrauchspreis (Ziffer II) zusammen. In diesen Preisen ist die Mehrwertsteuer (MwSt) von 8.0% nicht enthalten.

### I. Grundpreis

Fr. 7.75 pro Monat

### II. Verbrauchspreise

Kunden mit Einfachtarifzähler

		Rp./ kWh	Rp./ kWh
<b>Einheitstarif (ET)</b>			<b>14.89</b>
setzt sich zusammen aus	- Energiepreis	6.60	
	- Netznutzungspreis	6.48	
	- Kosten Swissgrid, Systemdienstleistungen	0.45	
		<b>13.53</b>	
zusätzliche Kosten:	- Kostendeckende Einspeisevergütung (KEV)	1.30	
	- Zum Schutz der Gewässer und Fische		
	- Abgaben an das Gemeinwesen: (Höfner Fonds)	0.06	
		<b>1.36</b>	

### III. Verrechnung

Zählerablesung: 1x pro Jahr (Dezember)

Verrechnung: Quartalsweise (3x à Konto-Rechnung; 1x Jahresabrechnung)

## Stromtarif für Baustellen mit Temporäranschlüsse (T8)

Preise exkl. Mehrwertsteuer

Diese Preise gelten für Baustellen und andere temporäre Anschlüsse.

In der Regel erfolgt der Anschluss über Einfachzähler.

Der Energiepreis setzt sich aus dem Grundpreis (Ziffer I), dem Verbrauchspreis (Ziffer II) und dem Leistungspreis (Ziffer III) zusammen. In diesen Preisen ist die Mehrwertsteuer (MWSt) von 8.0% nicht enthalten.

### I. Grundpreis

Fr. 7.75 pro Monat

### II. Verbrauchspreise

Kunden mit Einfachtarifzähler

	Rp./ kWh	Rp./ kWh
<b>Einheitstarif (ET)</b>		<b>16.24</b>
setzt sich zusammen aus	- Energiepreis	7.95
	- Netznutzungspreis	6.48
	- Kosten Swissgrid, Systemdienstleistungen	0.45
		<b>14.88</b>
zusätzliche Kosten:	- Kostendeckende Einspeisevergütung (KEV)	1.30
	- Zum Schutz der Gewässer und Fische	
	- Abgaben an das Gemeinwesen: (Höfner Fonds)	0.06
		<b>1.36</b>

### III. Preis für Zusatzbezug von Blindenergie

Die in Ziffer II aufgeführten Preise gelten unter der Voraussetzung, dass die bezogene Blindenergie nicht grösser als 43% der Wirkenergie ist.

Ist diese Voraussetzung nicht erfüllt, ist für jede mehrbezogene Blind-Kilovolt-Ampèrestunde (kVarh) ein Zuschlag von 4.2 Rp. zu bezahlen.

Der Kunde kann auf eigene Kosten Kompensationsanlagen, die den Blindleistungsbezug reduzieren, einbauen.

### IV. Zähler

Das Ergebnis eventuell vorhandener Zähler, die dem Kunden gehören, wird vom EW Schindellegi anerkannt.

Das EW Schindellegi behält sich hingegen die Kontrolle dieser Fremdzähler vor.

### V. Kundeneigene Zähler

Die Kosten für Montage und Demontage von Zähler und Steuerapparaten, für die Erstellung und den Abbruch der Zuleitung, sowie für allfällige Anlageverstärkungen des EW Schindellegi, hat der Kunde zu bezahlen.

### VI. Montage und Demontage

Wenn der Strom vom EW Schindellegi an mehr als einer Stelle abgegeben wird, wird für jede dieser Stellen einzeln abgerechnet.

## Stromtarif für Solarstrom (T9)

Preise exkl. Mehrwertsteuer

---

Für sämtliche Strombezügler; jeder Haushalt oder Gewerbebetrieb in unserem Versorgungsgebiet kann Solarstrom beziehen.

---

Es können jährliche Solarstrom-Tranchen von Fr. 50.–, Fr. 100.–, Fr. 200.–, Fr. 300.– oder mehr bezogen werden. In diesem Preis ist die Mehrwertsteuer (MwSt) von 8.0% nicht enthalten.

---

### I. Verbrauchspreis

Kunden mit Doppel- oder Einfachtarifzähler

---

Solarstromtarif 35.00 Rp./ kWh

---

### II. Verrechnung

---

Die Verrechnung des Solarstromes erfolgt jeweils per Ende Dezember mit der Schlussabrechnung. Dabei wird die bestellte Menge Solarenergie separat auf der Rechnung ausgewiesen.

---

## D Messdatenbereitstellung

(Energieverbrauchserfassung mit Datenweiterleitung)

Alle Endverbraucher, die von ihrem Anspruch auf Netzzugang Gebrauch machen, sowie Erzeuger mit einer Anschlussleistung über 30kVA müssen mit einer Lastgangmessung mit automatischer Datenübermittlung ausgestattet sein. Sie tragen die dadurch verursachten Anschaffungskosten und wiederkehrenden Kosten (Art. 8 Abs. 5 StromVV). Alle Kosten, die durch Anforderungen verursacht werden, welche über die Mindestanforderung für die Messung und Messdatenlieferung hinausgehen, werden den verursachenden Marktakteuren oder Datenbenutzern zusätzlich verrechnet.

Der Preis beinhaltet die Kosten für die tägliche Datenerfassung, Aufbereitung, Bereitstellung, Systemunterhalt und Lizenzen.

Um die 15-Minuten Energiedaten zu erfassen, ist eine Zählerfernauslesung (ZFA) nötig. Der dazu benötigte Kommunikationsanschluss (analoges Festnetz oder VoIP) muss durch den Kunden kostenlos gestellt werden. Eine Vollmacht des Geschäftspartners des Messpunktes muss vorliegen.

Die Verrechnung erfolgt pro Abgabe- respektive Messstelle. Der Grundpreis pro Messstelle ist in diesen Kosten nicht enthalten.

---

Lastgangmessung mit Datenlieferung	monatlich	Fr.	50.–	zzgl. MwSt
Kommunikationskosten	monatlich	Fr.	9.–	zzgl. MwSt
Einrichtungsgebühren	einmalig	Fr.	600.–	zzgl. MwSt
Zusätzliche Anforderungen nach Aufwand	pro Stunde	Fr.	120.–	zzgl. MwSt

---

## E Mahngebühren

Bei Zahlungsverzug können Mahngebühren in der Höhe von Fr. 30.– je Mahnung erhoben werden.

## Antrag und Bericht zur Sachvorlage

### a) Bericht zur Sachvorlage

Die Rechnungsprüfungskommission hat die Sachvorlage geprüft und für tragbar erachtet.

### b) Antrag an die Gemeindeversammlung

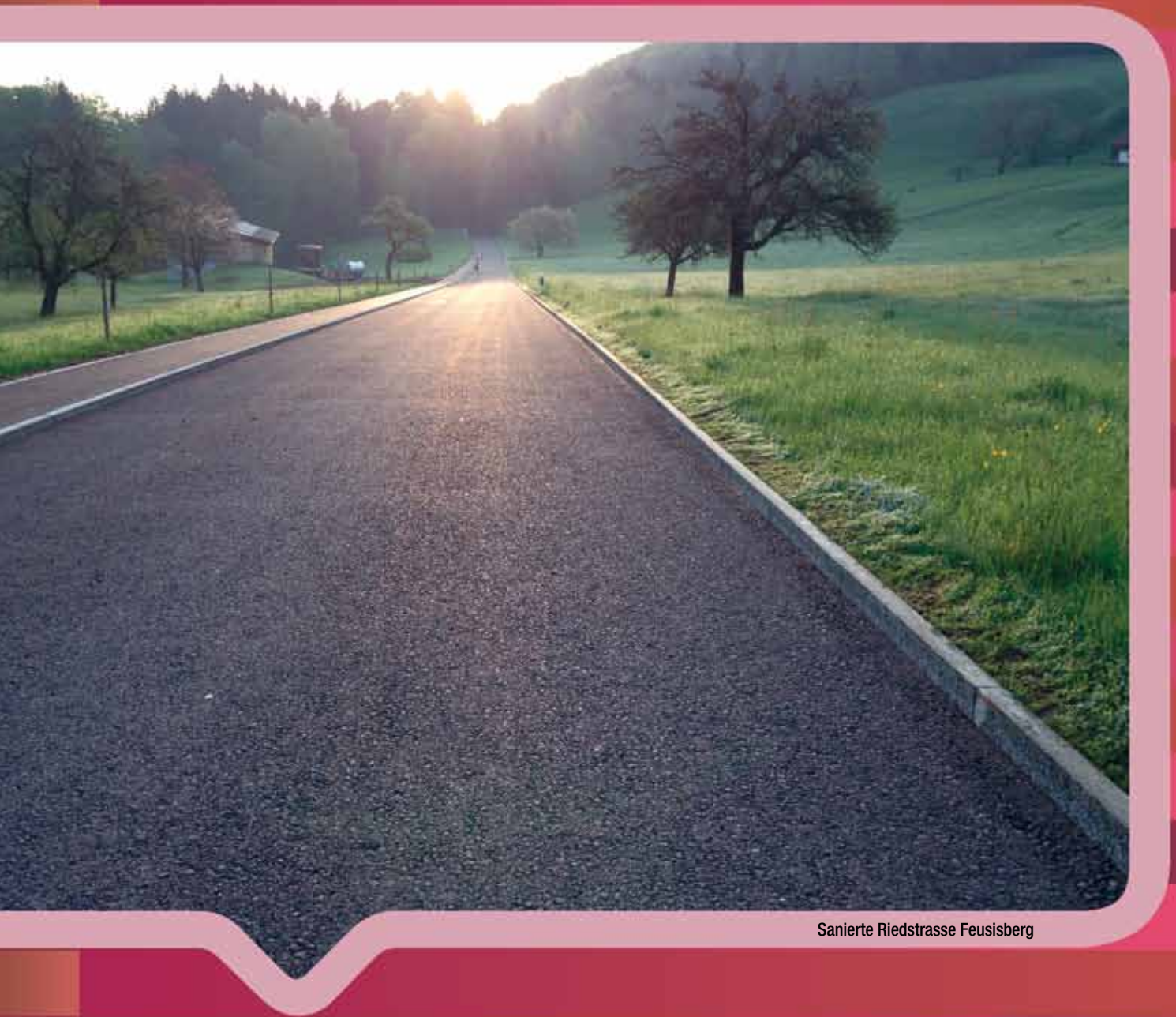
Die Rechnungsprüfungskommission beantragt der Gemeindeversammlung, die Sachvorlage an die Urne zu überweisen.

Feusisberg, 10. Februar 2016

**Die Rechnungsprüfungskommission**

Reto Föllmi  
Adrian Egger  
Tobias Hegner  
Patrick Nützi  
Thomas Ruoss





Sanierte Riedstrasse Feusisberg